

# אזור הדמדומים: איתור מגורים זמניים לאחר אסון

---

ערן פייטלסון, האוניברסיטה העברית

מבוסס על עבודה במסגרת מרכז הידע והמחקר  
למצבי חרום

# הרקע: אסון המביא למפונים רבים שלא יכולים לשוב במהרה לבתיהם



# המפונים לאן?



• בטווח המידי

• בתי מלון

• מבני ציבור

• קרובים

• מאהלים



• בטווח הביניים – עד לשיקום המבנים (חודשים-שנים)

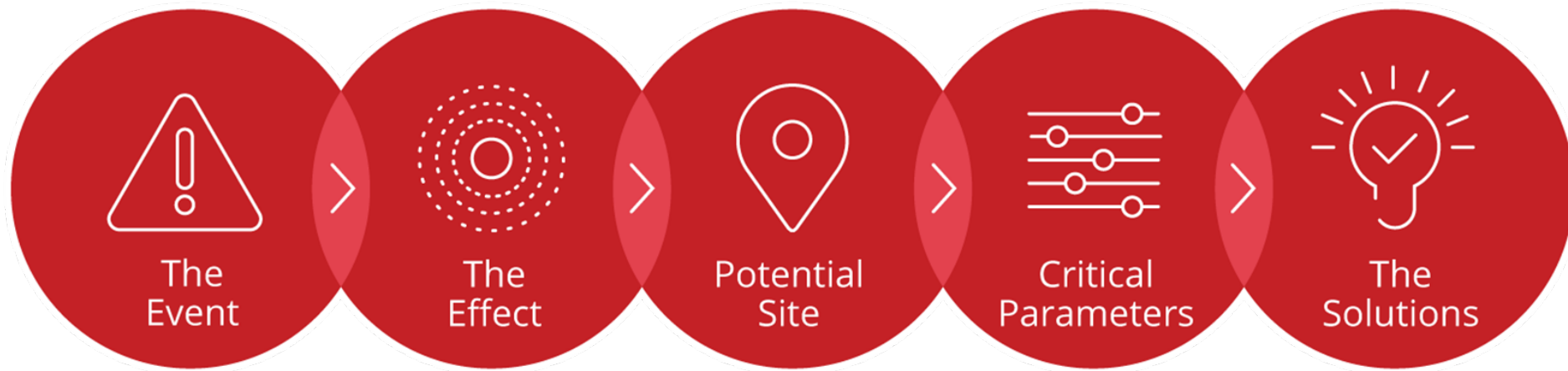


• מגורים זמניים (אזור הדמדומים)

## אזור הדמדומים: השאלות

- מתי מסתיים האסון (המלחמה) ואפשר להתחיל לבנות מגורים זמניים?
- היכן להקים את המגורים הזמניים?
- מה להקים באתרי המגורים הזמניים?

# השלבים



# היכן ממקמים מגורונים? העקרונות

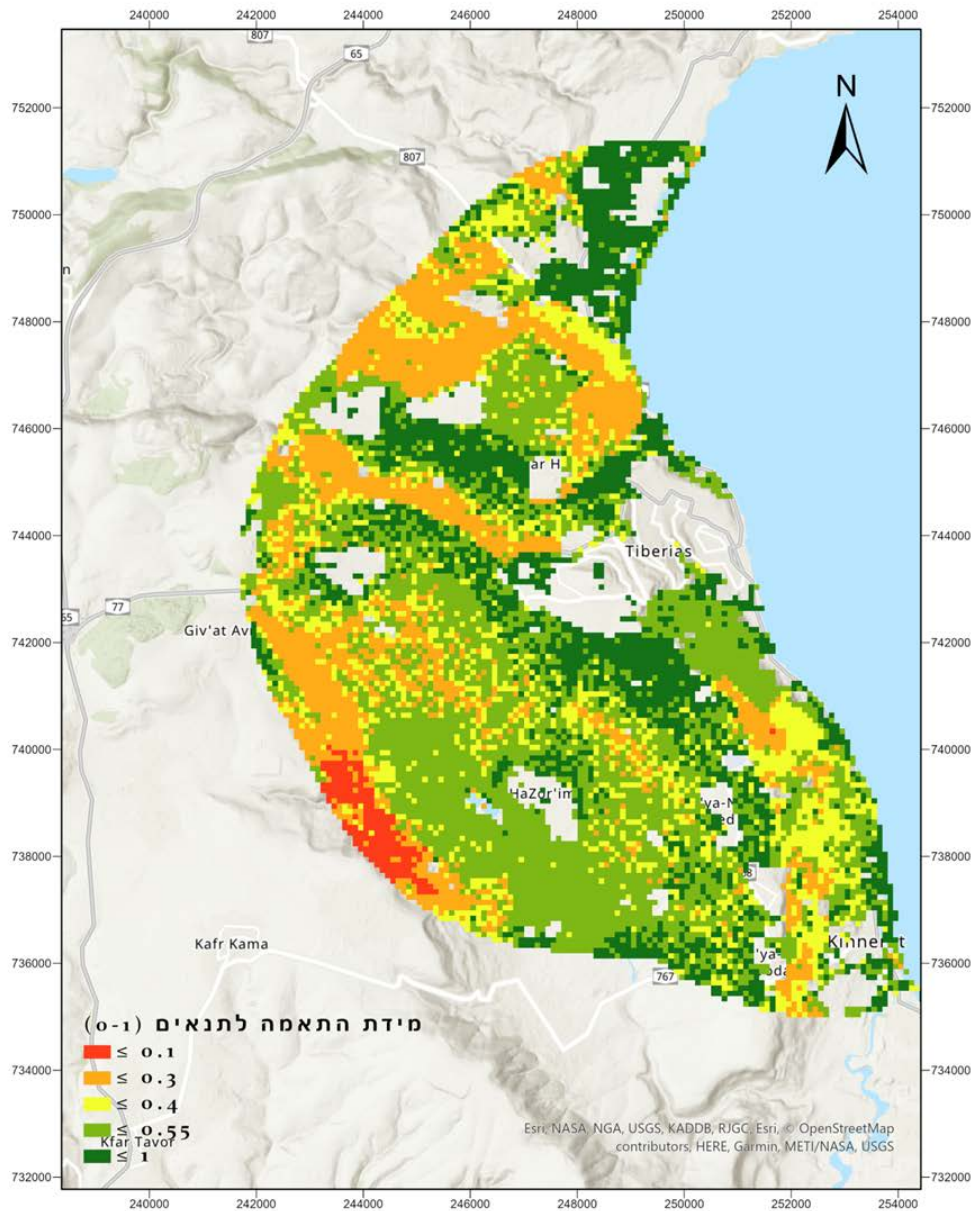
- בטחון – לא צפוי לפגיעות נוספות
- שמירה על מבנה קהילתי וצמצום פגיעה נפשית
  - בקרבת מגורי הקבע שנפגעו
    - קרבה למוסדות חינוך
    - קרבה לתעסוקה
- אזורים שתואמים תכנון עתידי וקרובים לתשתיות קיימות
- הימנעות מפגיעה בשטחים פתוחים איכותיים

# התבחינים למיקום מגורים זמניים

לא מתאים	מתאים	נושא
+		שטח בנוי
+		שטחי יערות, שמורות טבע וגנים לאומיים, מסדרונות אקולוגיים
	+	בתחום תכניות ותמ"ל או תכניות בינוי אחרות
	+	שטחים בשימוש צבאי
	+	שטח ירוק עירוני
+		שטחים רגישים ביטחונית / סייסמית
	+	מרחק עד 5 (?) ק"מ מהישוב שנפגע
	+	קרקע (מדינה, בתחום משבצת)
		שיפועים
		מרחק קצר ככל האפשר מכביש ראשי (רציף)
		מוקד האסון (רעידת אדמה, עזה)
		מרחק מהמוקד (דעיכה במקרה של רעידת אדמה)

# EQ4\_אזור טבריה

רעידת הייחוס של עמק הירדן





## סיכום

- כאשר יש מספר גדול של מבנים שנהרסו, או חלקי ישוב ניכרים, או מניעה אחרת לשוב במהרה למבנים הקבועים, יש צורך במגורים זמניים שיוכלו לשמש בין חודשים לשנים
- במקרה של הנגב המערבי יש הבדלים בין הישובים ולכן יש לזהות למי מהם יש להציע מגורים זמניים
- יש חשיבות לשמירת רצף חיים וקהילות
- יש חשיבות לכן למיקום בשיתוף הקהילות וקרוב ככל האפשר לאתר הקבע/הישוב המקורי. לא רצוי לפזר קהילות.
- ניתן לזהות את האתרים הרלבנטיים מהר, ולהתחיל לתכנן מפורט שלהם. במקרה הנוכחי רצוי להתחיל בכך כבר עתה בכדי שהמגורים יהיו זמינים לכניסה ברגע שיתאפשר בטחונות