

# צח"ש – צוות חירום שכונתי

## התארגנות קהילתית-שכונתית לזמן חירום

חגי דפנה, אל"מ (מיל'), מנכ"ל תנופה יועצים  
054-6979117      [hagai.df@gmail.com](mailto:hagai.df@gmail.com)

## רקע ומושגים בסיסיים

- **מלחמת "חרבות ברזל"** – ערעור תחושת הבטחון האישי ואובדן האמון ביכולת המערכת לתת מענה לצרכי הפרט והקהילה.
- **צח"י** – מסגרת של פעילים קהילתיים בהתנדבות ובעלי תפקידים ביישובים קהילתיים (קיבוצים, מושבים וכד') **שעברו הכשרה לניהול** היישוב בזמן חרום
- **צח"ש** - צוות פעילים, תושבי השכונה/הרובע, **שעברו הכשרה בסיסית**, על-מנת לקדם את החוסן הקהילתי, לשפר את היערכות הקהילה להתמודדות עם מצבי משבר ולהוות צוות התערבות וסיוע במצבי חירום ומשבר.

➤ **"שכנות טובה" – מסגרת קהילתית לטיפול יחסים מקרבים בין שכנים,**

עזרה הדדית, ניהול קונפליקטים ותחושת שייכות לקהילה

➤ **הצח"ש – ישתלב בתוכנית "שכנות טובה" ברשויות בהן הוטמעה התוכנית,**

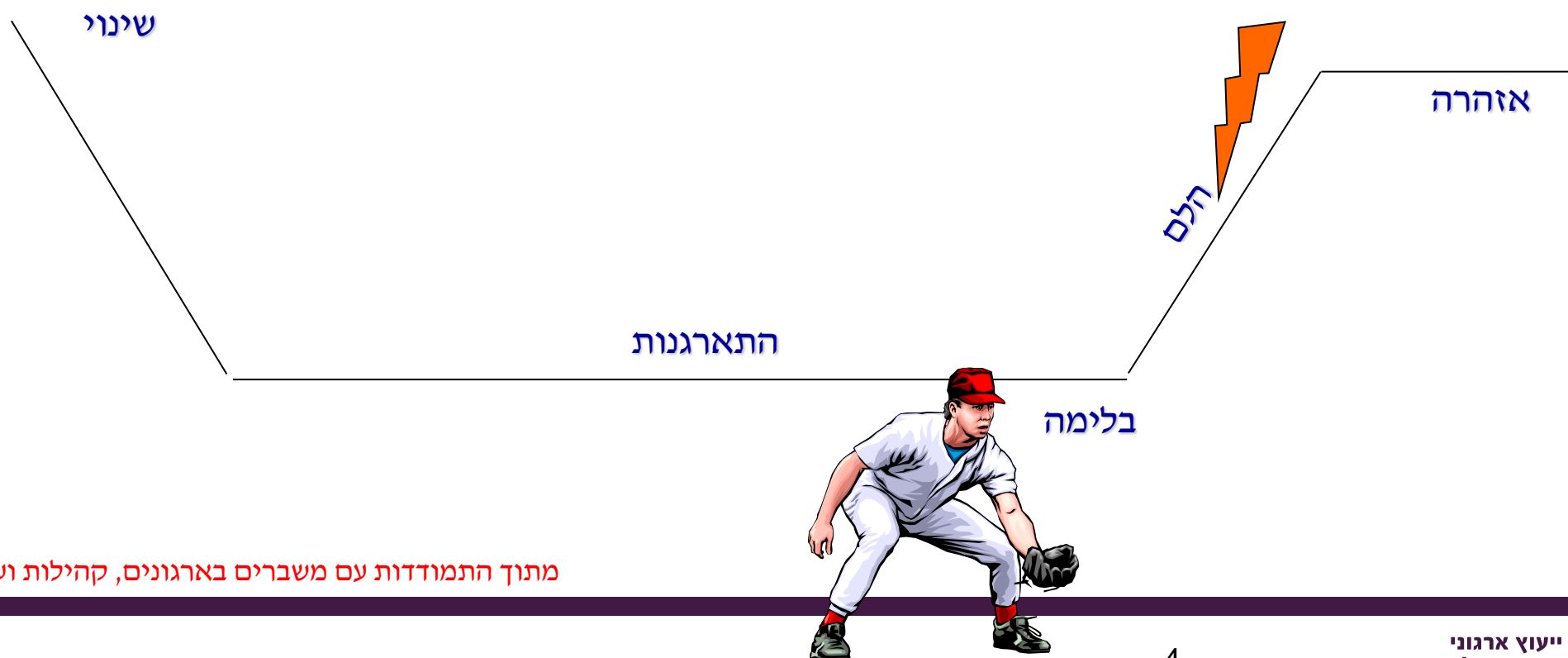
ויהווה חלק בלתי נפרד כמסגרת משלימה לפעילות הקהילתית בזמן חירום.

➤ **התארגנות ספונטנית – לנוכח המציאות אנו עדים להתארגנויות קהילתיות-**

שכונתיות לגישור על הפער בין צרכי הבטחון, המידע והתמיכה לבין המענה

הרשמי הזמין

**חוסן קהילתי - היכולת של הקהילה לנקוט פעולה מכוונת לשיפור היכולות האישיות והקולקטיביות של תושביה ומוסדותיה, על ידי פיתוח יכולות הקהילה להגיב ביעילות על שינוי ביטחוני, חברתי או כלכלי ולהשפיע על השלכותיו העתידיות על הקהילה.** (פלד, סנדר 2003)



מתוך התמודדות עם משברים בארגונים, קהילות ועסקים, אורי מרי

## מצב חירום – מאפיינים תפקודיים



המערכת עוברת למצב של הישרדות

- כל המשאבים מופנים לחירום



תגובות נירופיסיולוגיות, FFF

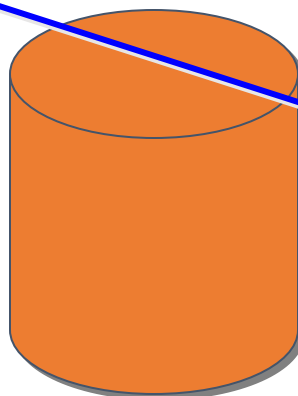
מרכיב משמעותי משפיע – זמן ההתארגנות!

**ולכן מה שלא עובד טוב בשגרה – יבלוט בחירום**

## משבר

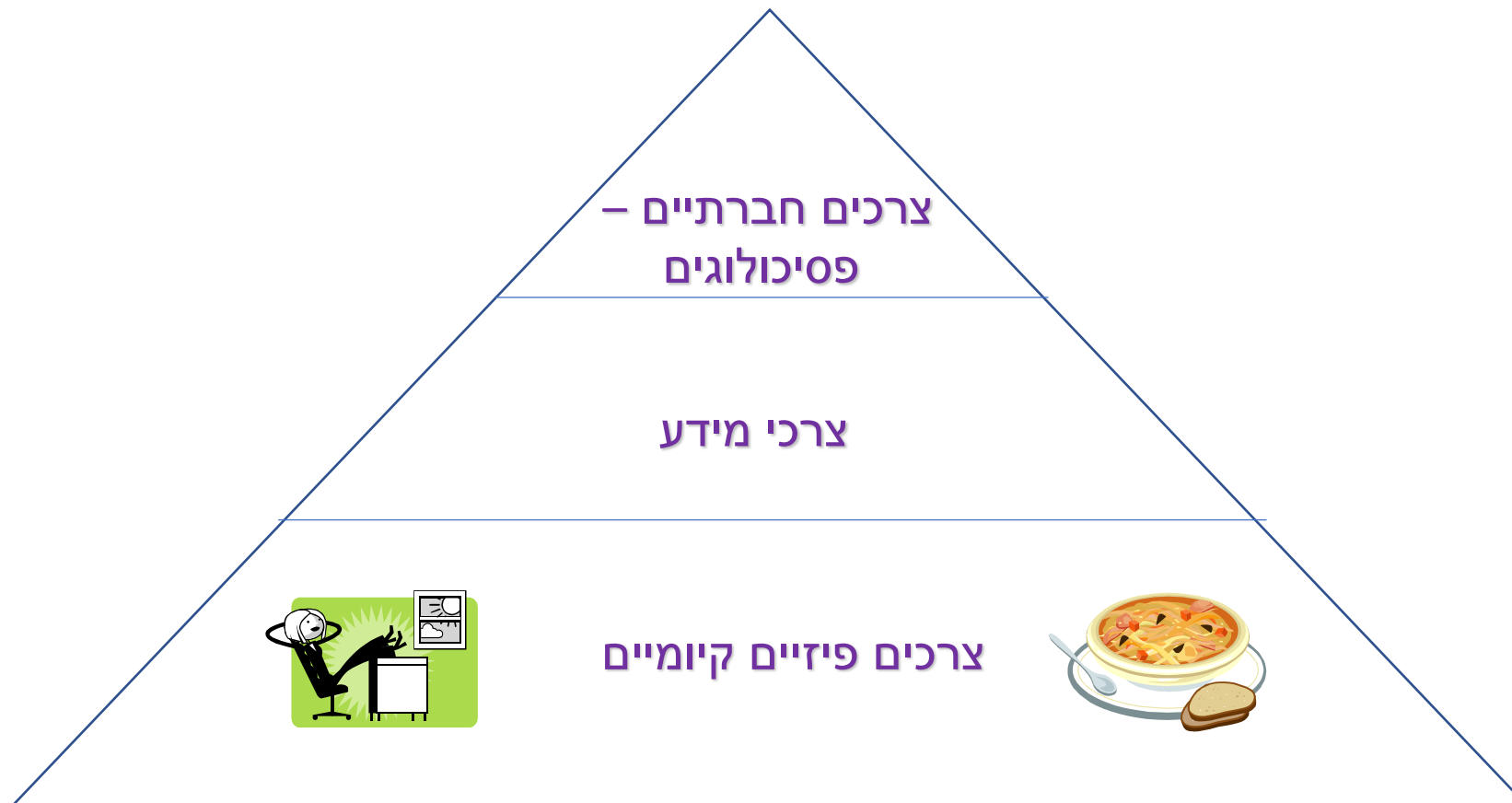
מצב של הפרת האיזון בין חומרת הבעיה וחשיבותה, לבין המשאבים  
העומדים לרשות האדם/הארגון שמטפל במצב. (גארלד קפלן)

המשאבים העומדים  
לרשות האדם

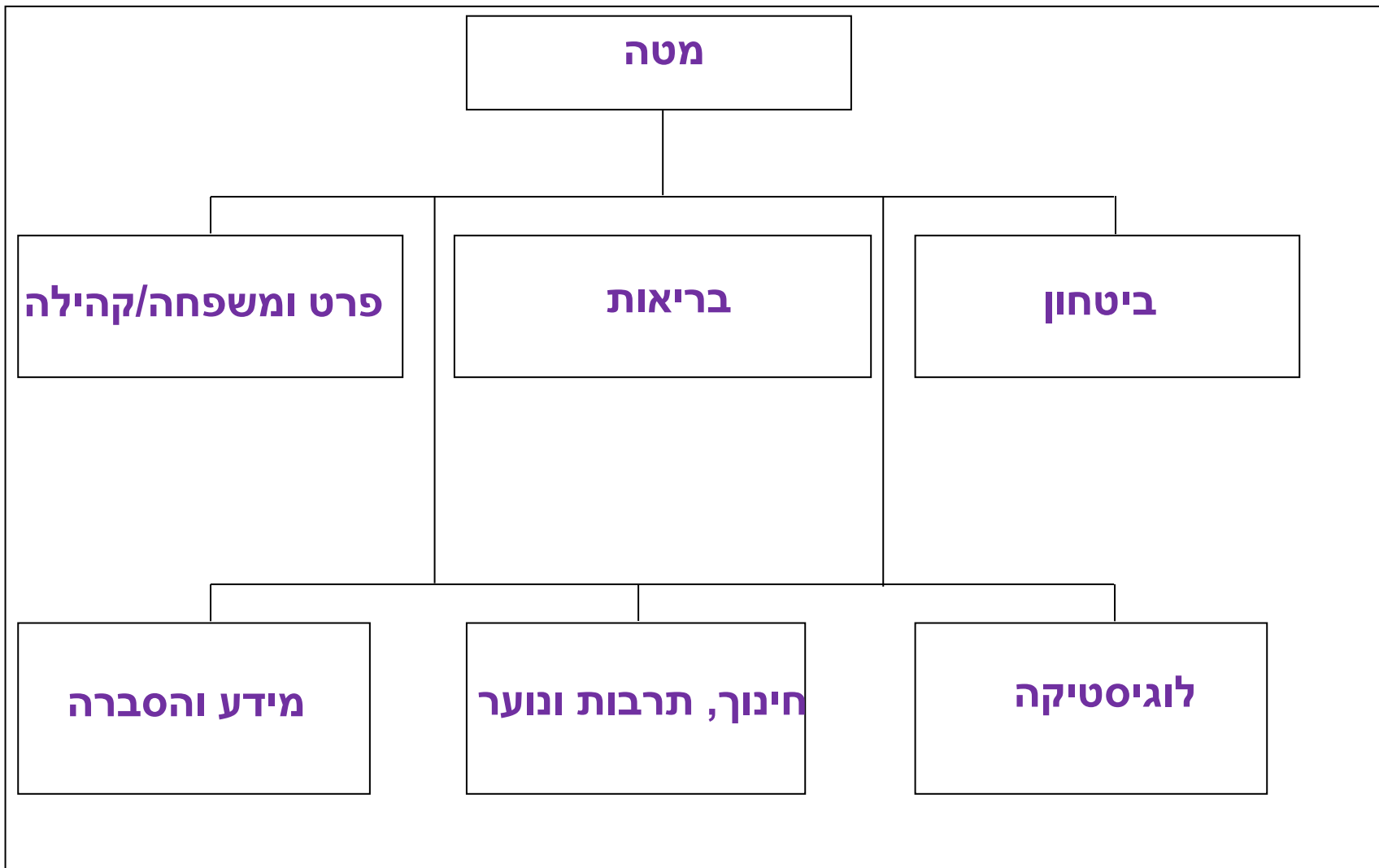


חומרת הבעיה  
וחשיבותה

## צרכי האוכלוסיה בשעת חירום



## התארגנות קהילתית-שכונתית – מבנה ארגוני





## התארגנות קהילתית-שכונתית – אז איך עושים את זה

- פניה למנהיגות קהילתית/שכונתית לצורך הצטרפות לצוות ההתארגנות
- קביעת מיקום פיזי לישיבות "מטה" ההתארגנות
- קביעת בעלי תפקידים – יו"ר המטה, ס. יו"ר המטה, ראשי צוותים ייעודיים וסגניהם
- הגדרת תהליכי עבודה (ישיבות קבה"ח, דיווחים, משמרות וכד')
- מיפוי קהילתי שכונתי – מפה, שמות הדיירים עפ"י רחובות בניינים ועוד
- קביעת "רכזי" רחוב (בבניה פרטית) ורכזי בניינים (בבניה רוויה).
- "גיוס" תושבים לצוותים השונים – בהתאם לעיסוקם/השכלתם
- יצירת קשר עם הרשות המקומית (עו"ק) לתיאום וסיוע
- הפצת מידע בקהילה שכונה אודות ההתארגנות

## תפקידי צוות ההתארגנות קהילתית- שכונתית

- ארגון וניהול התגובה המיידית לאירוע והטיפול במשבר.
- תיאום פעולות הסיוע הראשוני לנפגעים ולנזקקים - רפואי ופיזי.
- הפעלת מוקד חירום ישובי/שכונתי (אם ניתן).
- מיפוי וזיהוי הנזקקים לסיוע ובעלי צרכים יחודיים.
- תיאום שיתוף הפעולה עם גורמים מחוץ לישוב/שכונה.
- הפעלת מערך מידע, והסברה לציבור.
- סיוע בתחום הלוגיסטי (הסעות, אמצעים, גיוס משאבים וכד').
- השתלבות בתכנון, יזום וביצוע פעולות השיקום

## תפקידי צוות מטה

- ניהול הטיפול באירוע מול מפקדת האירוע (מ"י /פקע"ר) והרשות המקומית.
- תיאום פעילות הצוות, בתחומים השונים.
- גיבוש תמונת המצב בקהילה/שכונה במהלך באירוע.
- תיאום הפעלת גורמי ההתערבות ושיתוף פעולה איתם.
- תיאום וקשר עם גורמי חוץ.
- הפצת מדיניות ההתנהגות והמידע לציבור - לפי הנחיות הגורמים והמוסמכים.

## צוות רווחה וקהילה

- קשר עם גורמי רווחה וקהילה ברשות המקומית
- טיפול בפרט, בנפגעים ובמשפחותיהם, כולל תמיכה מתמשכת.
- הפעלת פעילים ומערכות תמיכה בקהילה.
- מיפוי אוכלוסיות ייחודיות (רגישות/בסיכון) וסיוע להן.
- סיוע בהודעה למשפחות נפגעים (סיוע למשטרה/ לפיקוד העורף).
- השתלבות בארגון פעילויות הפגה, אזור רגשי לפי הצורך, כולל לצוות.

## צוות חינוך ונוער

- תיאום קשר הקהילה/שכונה עם מוסדות חינוך, הורים ומחלקת החינוך ברשות.
- תיאום הטיפול בילדי הקהילה/שכונה, כולל מסגרת חינוך מיוחד/חינוך ב"פ
- ייזום ותיאום פעולות הפגה והעסקה לילדים ונוער, בתיאום עם הרשות/מתנ"ס.

## צוות מידע ודוברות

- תיאום הפעילות וקבלת הנחיות מגורמי הרשות המקומית
- טיפול במידע לסוגיו - איסוף, ארגון והפצה.
- הפצת מידע – מהרשות לקהילה/שכונה וממנה לרשות המקומית
- אירגון ותיאום ההסברה לאוכלוסייה - בתיאום עם הגורמים המוסמכים.

## תפקידי צוות לוגיסטיקה

- קשר ותיאום פעילות מול גורמי שפייע ברשות המקומית
- תיאום הטיפול בצרכים חיוניים - מים, מזון, חשמל, תחבורה, וכד'.
- תיאום השגת משאבים, הקצאתם וחלוקתם לאוכלוסייה.
- סיוע לגורמי ההתערבות המסייעים ליישוב/שכונה.

## תפקידי צוות בטחון

- דיווח ואזעקת גורמי הביטחון - ברשות, מ"י, פקע"ר ואחרים.
- קבלת הנחיות גורמי הביטחון והפצתם בשכונה/קהילה
- סיוע באבטחה לפי הנסיבות עפ"י הנחיית גורמי הביטחון ואישורם!

## תפקידי צוות בריאות

- תיאום הפעולות הקשורות בליווי רפואי, הצטיידות בתרופות, עם הגורמים הרלבנטיים
- טיפול ראשוני בנפגעים ובפינויים.
- קישור לגורמי מד"א, רפואה ובתי חולים.
- סיוע למשפחות נפגעים וליווי רפואי לבתי חולים וכד'.
- דיווח לרשות על נפגעים, אוכלוסיות בסיכון (פגיעה משנית).

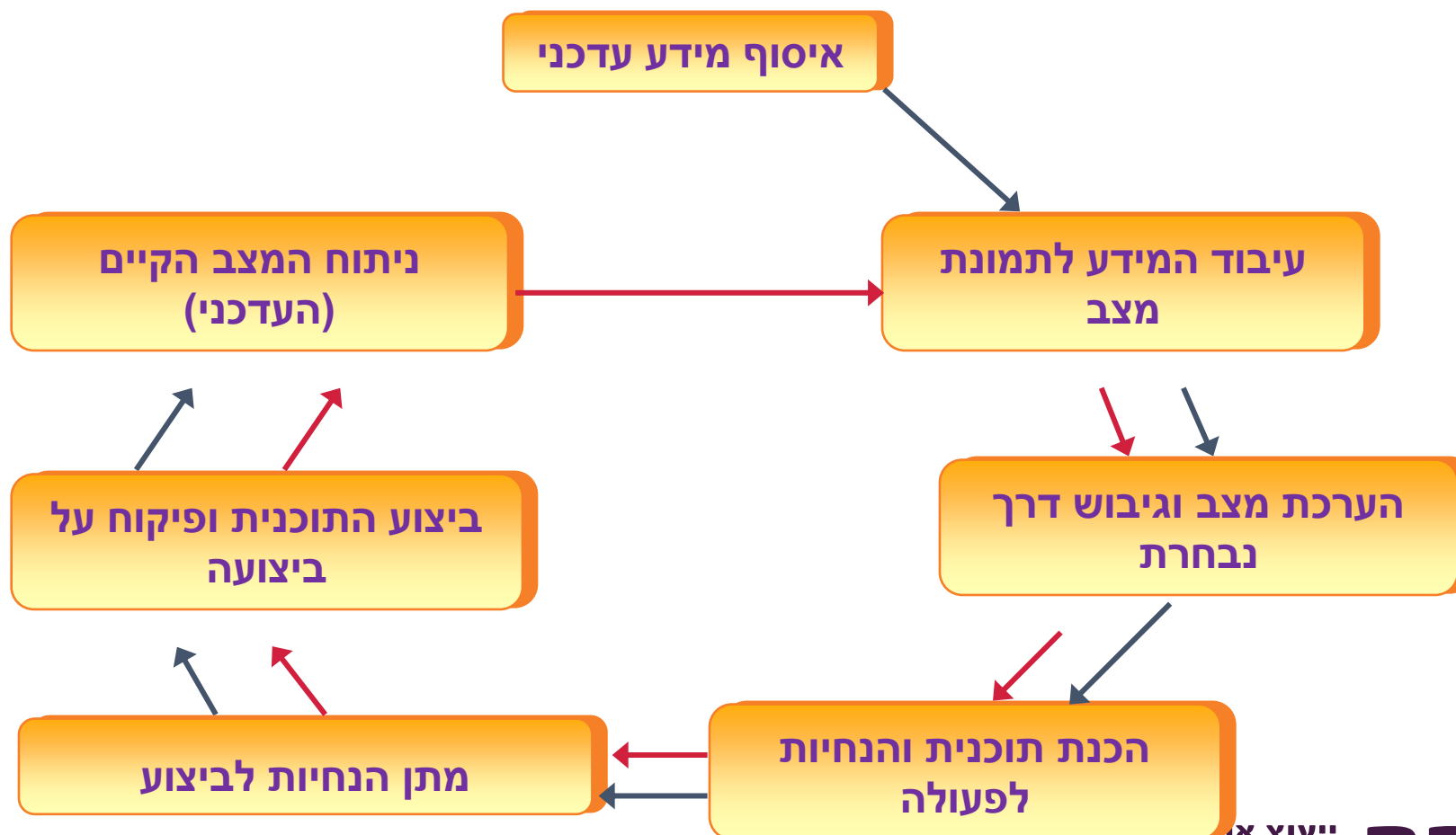
## קבלת החלטות של מטה ההתארגנות – היעוד והתכלית

➤ **היעוד - מתן מענה לצרכים החיוניים של האוכלוסייה (צרכים פיזיים**

קיומיים, צרכים חברתיים-פסיכולוגיים וצרכי מידע) בשכונה/קהילה, בזמן  
חרום ושגרת חרום בדגש על מעגל הפגיעה הקרוב והמעגלים הרחוקים.

➤ **התכלית - חיזוק החוסן הקהילתי-שכונתי**

# מעגל הניהול והשליטה



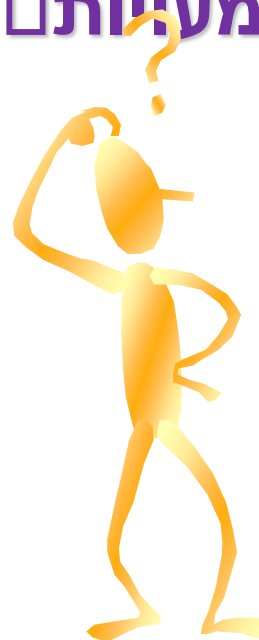


# שיטת הניתוח

עובדות



משמעויות



מסקנות



בהתאם להחלטת המשרד הרווחה והבטחון החברתי, אשמח לעמוד  
לשירות מי שמעוניין להתייעץ או להסתייע בניסיוננו, בנושאים הקשורים  
להבניית ההתארגנות הקהילתית-שכונתית או הקמת צח"ש  
חגי דפנה – 054-6979117, [hagai.df@gmail.com](mailto:hagai.df@gmail.com)