



26.5.2020

ג' סיוון, ה'תש"פ

פרויקט המחקר "ניהול משברים" תיעוד עמדות והתנהגויות של האוכלוסיה כתוצאה ממשבר הקורונה תקציר מנהלים מרכז לדו"חות 1 עד 3

העולם נמצא בימים אלה במשבר כתוצאה מהתפרצות מגפת הקורונה. נראה שעדיין יעבור זמן עד שהוירוס יודבר. המשק ישוב לאט למסלולו. אך לא ברור עד כמה האזרחים ישובו לנהוג כבעבר.

מטרת פרויקט מחקר זה היא להבין עד כמה משבר הקורונה צפוי להשפיע על התנהגות האזרחים. המחקר נערך במסגרת מרכז הידע הלאומי למצבי חירום, ע"י חוקרים מאוניברסיטת חיפה, האוניברסיטה העברית והטכניון.

שאלון אנונימי הופץ לקהל הרחב, ובשלב זה נאספו כ- 1600 תשובות, עבורן מוצגות התוצאות שלהלן. הגיל הממוצע של המשיבים היה 42 שנים (מינימום 18; מקסימום 89); כמעט מחצית (47%) מהם היו גברים; לכחמישית מהמשיבים יש ילדים בגילאי גן. הדו"ח השלישי דן בחזרה לבתי הספר, ועוסק לפיכך בתשובותיהם של כ- 500 משיבים שהינם הורים לילדים בבתי ספר.

מסמך זה מהווה איחוד של שלושה דו"חות שהופקו עד כה.

דו"ח 1/2020 הופק בבוקר 7.5.2020

דו"ח 2/2020 הופק בצהרי 7.5.2020

דו"ח 3/2020 הופק בבוקר 13.5.2020

צוות המחקר:

פרופ' דבורה שמואלי, אוניברסיטת חיפה

פרופ' דורון קליגר, אוניברסיטת חיפה

פרופ' ערן פייטלסון, האוניברסיטה העברית

פרופ' אבי גל, הטכניון

בברכה,
פרופ' דורון קליגר

תקציר מנהלים

שימוש בשירותים ציבוריים ופרטיים

תוצאות כלליות:

כמעט מחצית (48%) מהמשיבים ימשיכו להשתמש בשירותים שניתנים באינטרנט ולקנות היכן שיש משלוחים הביתה באותה עצימות בה נהגו בעבר. כמעט כל השאר (45%), יגבירו את השימוש בשירותים באינטרנט ואת הקניות במשלוחים הביתה, ומיעוט (7%) יפחית את השימוש בשירותים אלו.

פילוח לפי גיל:

ככל שהמשיבים צעירים יותר, פוחתת נטייתם להמשיך להשתמש בשירותים שניתנים באינטרנט ולקנות היכן שיש משלוחים הביתה באותה עצימות בה נהגו בעבר (גיל מעל 50: 51%; גיל 31 עד 50: 49%; גיל עד 30: 43%). בכל קבוצות הגיל, כמעט כל השאר יגבירו את השימוש בשירותים באינטרנט ואת הקניות במשלוחים הביתה, ורק מיעוט יפחית את השימוש בשירותים אלו. הנטייה החזקה ביותר להגברת השימוש הינה בגילאים הצעירים, אם כי ייתכן ומבוגרים שכבר החליטו לעשות את הצעד להגברת השימוש אולי יעשו כן בעצימות גבוהה יותר.

פילוח לפי מגדר:

לגברים נטיה גבוהה יותר להמשיך להשתמש בשירותים שניתנים באינטרנט ולקנות היכן שיש משלוחים הביתה באותה עצימות בה נהגו בעבר (גברים: 50%; נשים: 46%). בשני המגדרים, כמעט כל השאר יגבירו את השימוש בשירותים באינטרנט ואת הקניות במשלוחים הביתה, ורק מיעוט יפחית את השימוש בשירותים אלו.

בילוי במסעדות, בתי קפה וברים

תוצאות כלליות:

קצת פחות ממחצית (42%) מהמשיבים ימשיכו לבלות במסעדות, בתי קפה וברים כפי שנהגו לפני הסגר ופרוץ המגיפה, כאשר מקומות אלה יפתחו. כמעט כל השאר (56%), יפחיתו את הבילוי במקומות אלה, ומיעוט זניח (2%) יגביר את הבילוי.

פילוח לפי מגדר:

לגברים נטיה גבוהה יותר להמשיך לבלות במסעדות, בתי קפה וברים כפי שנהגו לפני הסגר ופרוץ המגיפה: כמעט מחצית מהגברים ימשיכו בבילוי כבעבר, בעוד רק קצת יותר משליש מהנשים תעשינה כן (גברים: 48%; נשים: 36%). בשני המגדרים, כמעט כל השאר יפחיתו את הבילוי במסעדות, בתי קפה וברים, ורק מיעוט זניח יגביר את הבילוי במקומות אלה.

חנויות ברחובות וקניונים

ניתן לראות רתיעה מהחזרה לעריכת קניות בחנויות ברחובות ובקניונים: רק 17% מסכימים ללא סייג עם ההיגד שישובו לערוך בהן קניות כמקודם; וקצת יותר ממחצית (52%) יותר לא מסכימים עם ההיגד מאשר כן מסכימים עמו.

עוד ניתן לראות הימנעות מקניונים והעדפה של חנויות שאינן בחלל סגור: יותר ממחצית מהמשיבים (57%) יותר מסכימים עם ההיגד מאשר לא מסכימים עמו. התשובות מבטאות הסכמה מוחלטת עם ההימנעות ע"י כחמישית (21%) מהמשיבים.

לבסוף, כמעט מחצית מהמשיבים (48%) נוטים להסכים עם ההיגד שישתדלו לקנות ככל האפשר באופן מקוון וימנעו מלהיכנס לחנויות ולקניונים, וכן כחמישית (19%) מסכימים עם ההיגד זה ללא סייג.

שימוש בשירותים של מערכת החינוך הציבורית והפרטית

ניתן לראות רתיעה מסוימת משליחת הילדים אל הגנים, המשפחתיים והפעוטונים כרגיל: בעוד 42% מהמשיבים להם ילדים בגילאי גן מסכימים ללא סייג עם ההיגד שישלחו את ילדיהם למסגרות הנ"ל, כשליש (34%) יותר לא מסכימים עם ההיגד מאשר כן מסכימים עמו.

עוד ניתן לראות נטיה מסוימת של חלק מהמשיבים לשלוח את ילדיהם למסגרות הנ"ל רק במידה וינקטו צעדים שיפחיתו את המגע בין הילדים: שיעור של 14% מהורי הילדים מסכימים עם ההיגד זה ללא סייג, וכן 40% מהם יותר מסכימים עמו מאשר לא מסכימים.

כמו כן, ניכרת נטיה קלה בלבד לנסות למצוא לילדים מסגרות חדשות עם מעט ילדים: כמעט שלושה רבעים (72%) מההורים לא מסכימים כלל עם ההיגד שינסו למצוא לילדיהם מסגרות חדשות עם מעט ילדים, ורק מיעוט קטן (3%) מסכים עם ההיגד זה ללא סייג.

לבסוף, ניכרת נטיה קלה בלבד להסכים לשלוח את הילדים למסגרות הנ"ל, אך למשך זמן קצר יותר מבעבר: שיעור של 57% מההורים לא מסכימים כלל עם ההיגד שיסכימו לשלוח את הילדים למסגרות אלו, ורק מיעוט קטן (3%) מסכים עם ההיגד ללא סייג.

שימוש בתחבורה ציבורית

כמעט מחצית (49%) מהמשיבים ימשיכו להשתמש בתחבורה ציבורית באותה תדירות בה נהגו בעבר. כמעט כל השאר (42%), יפחיתו את תדירות השימוש, ומיעוט (9%) יגביר אותה.

טיסות

מהתשובות ניתן לראות שלפני פרוץ המגיפה, כמעט שלושה רבעים מהמשיבים (72%) נהגו לטוס פעם עד מספר פעמים בשנה (35% ו-37%, בהתאמה), ומיעוט של 5% לא נהג לטוס כלל.

לכשיפתחו השממים לטיסות, רבע מהמשיבים (25%) יטוּסו רק במקרים חיוניים, יותר ממחצית (53%) יטוּסו רק במקרים חיוניים עד בכלל לא, כאשר כ-13% לא יטוּסו כלל.

חזרה לבתי הספר

תוצאות כלליות:

- כאשר יפתחו מחדש מוסדות הלימוד, אשלח את הילדים כרגיל לבית הספר (כתום).¹
 - אשלח את ילדיי רק במידה וינקטו צעדים שיפחיתו את המגע בין הילדים (ירוק).
 - אשלח אותם, אך למשך זמן קצר יותר מבעבר (כחול, ימין).
 - לא אשלח את הילדים לבית הספר עד הדברה מלאה של המגיפה (אדום, שמאל).
- התשובות לכל השאלות הן על סקאלה בין 1 (לא מסכים) ל 6 (מסכים בהחלט).

דיון:

1. כשתי חמישיות (41%) מהמשיבים מסכימים בהחלט לשלוח את ילדיהם לבתי הספר כאשר מוסדות הלימוד יפתחו מחדש; כשני שלישי (68%) יותר מסכימים, מאשר לא מסכימים, בנוגע לשליחת הילדים כנ"ל.
2. רבע (25%) מהמשיבים לא דורשים כלל נקיטת צעדים להפחתת המגע בין הילדים כתנאי לשליחתם לבתי הספר, בעוד כחמישית (19%) מסכימים שישלחו את ילדיהם רק במידה וינקטו צעדים כנ"ל; הנטיה להסכים בנוגע להתניה לשלוח בנקיטת צעדים כנ"ל מאוזנת בין הנוטים להסכים והנוטים שלא להסכים.
3. קצת יותר ממחצית (52%) מהמשיבים לא מתכוונים כלל להגביל את משך השהיה של ילדיהם בבתי הספר, יחסית לעבר; כשלושה רבעים נוספים יותר שלא, מאשר כן, להגביל את משך השהיה.
4. כשלוש חמישיות (59%) מהמשיבים לא מסכימים כלל לעכב את חזרת ילדיהם לבתי הספר עד להדברה מלאה של המגיפה. כארבע חמישיות (81%) נוספים יותר שלא, מאשר כן, להשהות את החזרה כנ"ל.

פילוח לפי כיתות הילדים:

- כאשר יפתחו מחדש מוסדות הלימוד, אשלח את הילדים כרגיל לבית הספר (כתום)
- דיון:** הנטיה של המשיבים לשלוח את ילדיהם לבתי הספר כאשר מוסדות הלימוד יפתחו מחדש עולה עם עליית גיל הילדים, מ 36% עבור כיתות א' עד ג', לכדי 45% עבור כיתות י' עד י"ב.

- אשלח את ילדיי רק במידה וינקטו צעדים שיפחיתו את המגע בין הילדים (ירוק)

דיון: שיעור היעדר הדרישה לנקיטת צעדים להפחתת המגע בין הילדים כתנאי לשליחת הילדים לבתי הספר יציב יחסית על פני הגילאים השונים, השיעור הנמוך ביותר (21%) הינו בקרב הורים לתלמידים בכיתות י' עד י"ב, והגבוה ביותר (27%) בקרב הורים לתלמידי כיתות ז' עד ט'.

- אשלח אותם, אך למשך זמן קצר יותר מבעבר (כחול)

דיון: על פני כל קבוצות הגיל, שיעור המשיבים שלא מתכוונים כלל להגביל את משך השהיה של ילדיהם בבתי הספר דומה ועומד על קצת יותר ממחצית (50% עד 52%).

- לא אשלח את הילדים לבית הספר עד הדברה מלאה של המגיפה (אדום)

דיון: שיעור המשיבים שלא מסכימים כלל לעכב את חזרת ילדיהם לבתי הספר עד להדברה מלאה של משתנה באופן מתון יחסית על פני קבוצות הגיל (57% עד 61%), עם נטיה ליותר אי הסכמה לשליחה אצל הורי הכיתות הנמוכות, א' עד ג' (57%).

פילוח לפי מגדר ההורה המשיב:

- כאשר יפתחו מחדש מוסדות הלימוד, אשלח את הילדים כרגיל לבית הספר (כתום)

דיון: שיעור ההסכמה הבלתי מסויגת לשלוח את הילדים לבתי הספר כאשר מוסדות הלימוד יפתחו מחדש נמצא כולו במגדר ההורה המשיב: כחצי (49%) מהגברים, אך רק קצת מעל שלישי מהנשים (37%) מסכימים/ות, מאשר לא מסכימים/ות, בנוגע לשליחת הילדים כנ"ל.

- אשלח את ילדיי רק במידה וינקטו צעדים שיפחיתו את המגע בין הילדים (ירוק)

דיון: שיעור הדרישה להפחתת המגע בין הילדים כתנאי לשליחתם לבתי הספר נמצא כולו במגדר ההורה המשיב: מעט יותר מעשירית (12%) מהגברים, אך כמעט רבע (23%) מהנשים מסכימים/ות שישלחו את ילדיהם רק במידה וינקטו צעדים כנ"ל. הנטיה להסכים (מול לא להסכים) בנוגע להתניה לשלוח בתנאי נקיטת צעדים חזקה יותר אצל הנשים (54%) וחלשה יותר אצל הגברים (44%).

¹ התשובות לכל השאלות הן על סקאלה בין 1 (לא מסכים) ל 6 (מסכים בהחלט).
בסיכומי שיעורי התשובות תתכן סטיה של 1% עקב הפרשי עיגול.



- אשלח אותם, אך למשך זמן קצר יותר מבעבר (כחול)
דיון: קצת יותר ממחצית מהמשיבים הגברים (56%) לא מתכוונים כלל להגביל את משך השהיה של ילדיהם בבתי הספר, יחסית לעבר, בעוד מעט פחות מהמשיבות (49%) לא מתכוונות להגביל כנ"ל. 84% מהגברים (מול 75% מהנשים) נוטים/ת יותר שלא, מאשר כן, להגביל את משך השהיה כנ"ל.

- לא אשלח את הילדים לבית הספר עד הדברה מלאה של המגיפה (אדום)
דיון: כמעט שני שלישי (64%) מהגברים לא מסכימים כלל לעכב את חזרת ילדיהם לבתי הספר עד להדברה מלאה של המגיפה, לעומת קצת יותר מחצי (56%) מהנשים שלא מסכימות כלל לעכב את החזרה כנ"ל.

פילוח לפי הכנסה:

כארבע מאות וחמישים (90%) מהמשיבים להם יש ילדים בגילאי גן השיבו בנוגע לרמת ההכנסה שלהם.

- כאשר יפתחו מחדש מוסדות הלימוד, אשלח את הילדים כרגיל לבית הספר (כתום)
דיון: שיעור המשיבים המסכימים בהחלט לשלוח את ילדיהם לבתי הספר כאשר מוסדות הלימוד יפתחו מחדש עולה משמעותי עם רמת ההכנסה, החל מכרבע בלבד (27%) עבור בעלי הכנסה נמוכה משמעותית מהחציון, עד לכמעט חצי (49%) עבור בעלי הכנסה גבוהה משמעותית מהמוצע.

- אשלח את ילדיי רק במידה וינקטו צעדים שיפחיתו את המגע בין הילדים (ירוק)
דיון: שיעור המשיבים שלא דורשים כלל נקיטת צעדים להפחתת המגע בין הילדים כתנאי לשליחתם לבתי הספר אינו מראה מגמה ברורה ביחס להכנסה, ונע בין 22% ל 27%.

- אשלח אותם, אך למשך זמן קצר יותר מבעבר (כחול)
דיון: שיעור המשיבים אשר לא מתכוונים כלל להגביל את משך השהיה של ילדיהם בבתי הספר, יחסית לעבר עולה במידת מה עם ההכנסה: קצת פחות ממחצית (46%) עבור בעלי הכנסה נמוכה משמעותית מהחציון, וקצת מעל מחצית (54%) עבור בעלי הכנסה גבוהה משמעותית מהמוצע.

- לא אשלח את הילדים לבית הספר עד הדברה מלאה של המגיפה (אדום)
דיון: שיעור המשיבים אשר לא מסכימים כלל לעכב את חזרת ילדיהם לבתי הספר עד להדברה מלאה של המגיפה עולה באופן חד עם ההכנסה: כשליש (32%) עבור בעלי הכנסה נמוכה משמעותית מהחציון, וכמעט שלושה רבעים (71%) עבור בעלי הכנסה גבוהה משמעותית מהמוצע.

צוות המחקר:

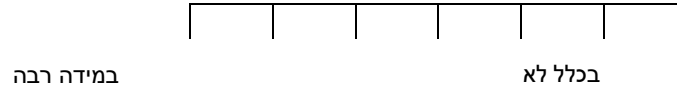
פרופ' דבורה שמואלי, אוניברסיטת חיפה
פרופ' דורון קליגר, אוניברסיטת חיפה
פרופ' ערן פייטלסון, האוניברסיטה העברית
פרופ' אבי גל, הטכניון

בברכה,
פרופ' דורון קליגר

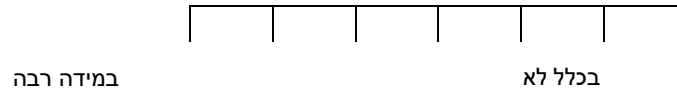
דוגמה לניתוח אחת מסוגיות המחקר: שימוש בתחבורה ציבורית

התחבורה הציבורית צומצמה בעקבות התפרצות המגיפה. אך היא צפויה לשוב בהקדם לדפוסים הדומים לאילו שפעלו לפני פרוץ המגיפה.

לפני הסגר, עד כמה השתמשת בתחבורה ציבורית?



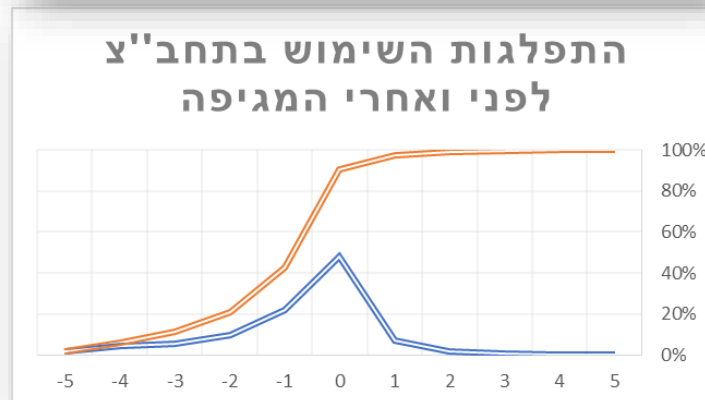
כאשר הסגר יוסר והמשק יתחיל ישוב למסלולו, באיזו מידה תשתמש בתחבורה ציבורית?



תוצאות כלליות:

שתי השאלות הנ"ל נותחו בצורה של "מטריצת מעבר". בשורות המטריצה מופיעות התשובות לשאלה על ההתנהגות לפני הסגר, ובעמודות לאחריה (1 = בכלל לא, ..., 6 = במידה רבה).

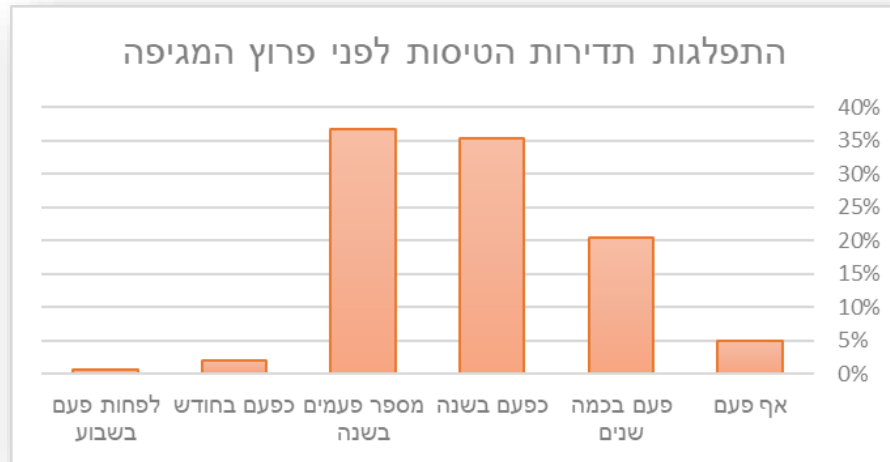
לפני	אחרי					במידה רבה - 6
	בכלל לא - 1	2	3	4	5	
6	2%	2%	1%	1%	1%	6%
5	2%	3%	3%	3%	3%	2%
4	1%	2%	1%	1%	1%	1%
3	4%	7%	4%	2%	0%	0%
2	9%	12%	1%	0%	0%	0%
1	23%	2%	0%	0%	0%	0%



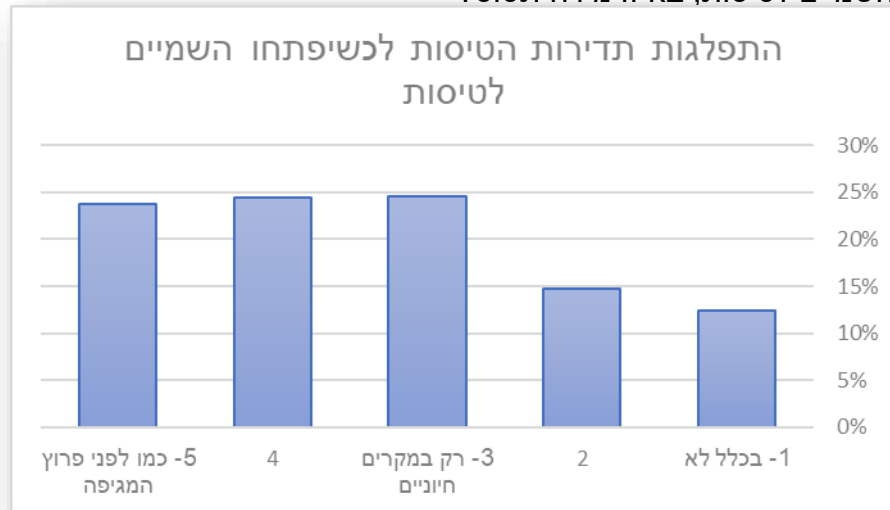
מהנתונים ניתן לראות שכמעט מחצית (49%) מהמשיבים ימשיכו להשתמש בתחבורה ציבורית באותה תדירות בה נהגו בעבר. כמעט כל השאר (42%), יפחיתו את תדירות השימוש, ומיעוט (9%) יגביר אותה.

דוגמה לביתוח סוגיית מחקר שניה: טיסות

לפני פרוץ המגיפה, באיזו תדירות היית טס?



לכשיפתחו השמיים לטיסות, באיזו מידה תטוס?



מהתשובות ניתן לראות שלפני פרוץ המגיפה, כמעט שלושה רבעים מהמשיבים (72%) נהגו לטוס פעם עד מספר פעמים בשנה (35% ו-37%, בהתאמה), ומיעוט של 5% לא נהג לטוס כלל. לכשיפתחו השמיים לטיסות, רבע מהמשיבים (25%) יטוסו רק במקרים חיוניים, יותר ממחצית (53%) יטוסו רק במקרים חיוניים עד בכלל לא, כאשר כ-13% לא יטוסו כלל.

צוות המחקר:

פרופ' דבורה שמואלי, אוניברסיטת חיפה
פרופ' דורון קליגר, אוניברסיטת חיפה
פרופ' ערן פייטלסון, האוניברסיטה העברית
פרופ' אבי גל, הטכניון

בברכה,
פרופ' דורון קליגר