

ד"ח מחקר

חוסן ומדדי התמודדות לאורך המלחמה: מדידת אורך חמישית

ספטמבר 2024

¹פרופסור שאול קמחי
²ד"ר הדס מרציאנו
³פרופסור יוחנן אשל
⁴אריאל קאים
⁵פרופסור ברוריה עדיני

¹ פרופסור שאול קמחי - Reswell - שיתוף פעולה בין לאומי לחקר החוסן וה-well-being, בית הספר לבריאות הציבור, הפקולטה למדעי הרפואה והבריאות, אוניברסיטת תל אביב. ופרופסור אמריטוס, מכללה אקדמית תל חי.
² ד"ר הדס מרציאנו, המרכז לחקר הדחק והחוסן, החוג לפסיכולוגיה, מכללה אקדמית תל חי, המכון לעיבוד מידע וקבלת החלטות (מעמק"ה), אוניברסיטת חיפה.
³ פרופסור יוחנן אשל, המרכז לחקר הדחק והחוסן, מכללה אקדמית תל חי, ופרופסור אמריטוס, אוניברסיטת חיפה.
⁴ אריאל קאים, Reswell, סטודנטית לתואר שלישי, החוג לניהול מצבי אסון וחירום, בית הספר לבריאות הציבור, הפקולטה למדעי הרפואה והבריאות, אוניברסיטת תל אביב.
⁵ פרופסור ברוריה עדיני, Reswell, ראש החוג לניהול מצבי אסון וחירום, בית הספר לבריאות הציבור, הפקולטה למדעי הרפואה והבריאות, אוניברסיטת תל אביב.

תמצית

המחקר הנוכחי מבוסס על מדידת אורך (מדידה חוזרת בקרב אותם נחקרים) חמישית בקרב האוכלוסייה הבוגרת בישראל. המדידה נערכה בעקבות התקפת המנע של ישראל ותגובת החיזבאללה לתקיפת זו (שהתרחשה ב-25 לאוגוסט 2024). דו"ח המחקר משווה את הממצאים בקרב המשיבים (N=957) שהשיבו על כל חמש המדידות החוזרות שבוצעו במהלך המלחמה. הדו"ח כולל שלושה סוגי ניתוחים: בחינת התפלגות ממוצעי המדדים השונים במדידה החמישית, בדיקת ההבדלים בין ממוצעי המדדים בקרב המדגם הכולל לאורך חמש המדידות בזמן המלחמה, בחינת ההבדלים של המדדים בחלוקה לשלוש קבוצות, בהתאם למידת התמיכה בממשלה: מתנגדים (N=486), תומכים (N=261), וניטרליים (N=210). הממצאים מצביעים על התובנות הבאות:

(א) **חוסן לאומי** - ממוצע החוסן הלאומי ירד במידה מובהקת לאורך כל חמש המדידות. לאורך המדידות נצפה הבדל מובהק בין ממוצעי שלוש הקבוצות, פרט למדידה השנייה שבה ההבדל בין התומכים בממשלה למתנגדיה לא היה מובהק. הפער בין התומכים ובין שתי הקבוצות האחרות גדל במדידה החמישית.

מרכיבי החוסן הלאומי - גורמי החוסן הלאומי נמדדו בחלוקה לארבע קטגוריות שנמצאו בניחוח גורמים: אמון בממשלה ובעומד בראשה, אינטגרציה חברתית (סולידריות), חיבור למדינה (פטריוטיות), ואמון במוסדות המדינה. בחמש המדידות נמצא כי החיבור למדינה (פטריוטיות) מהווה את גורם החוסן הלאומי בעל הרמה הגבוהה ביותר מבין ארבעת הגורמים, ואילו האמון בממשלה ובעומד בראשה הוא הגורם בעל הרמה הנמוכה ביותר. כל ארבעת הגורמים נמצאו במגמת ירידה מתמדת ממדידה למדידה. הירידה התלולה ביותר בין המדידות נצפתה באינטגרציה החברתית (סולידריות) ולאחריה האמון בממשלה ובעומד בראשה. נמצא הבדל מובהק, במרבית המשתנים, בין קבוצות התמיכה בממשלה. הממצאים הראו כי ברוב הגורמים רמת החוסן וההתמודדות הגבוהים ביותר דווחו ע"י תומכי הממשלה, והנמוכים ביותר דווחו ע"י המתנגדים. אולם, תמונה הפוכה נמצאה ביחס לאמון במוסדות המדינה, שם הרמה הגבוהה ביותר דווחה על ידי מתנגדי הממשלה והנמוכה ביותר על ידי תומכיה. בנוסף, נבדקה רמת האמון במוסדות המדינה השונים בחמש המדידות, בכלל המדגם ובהתאם לחלוקה של תמיכה בממשלה. מניתוחים אלו עולה שרמת האמון הגבוהה ביותר של המדגם בכל חמש המדידות, וללא הבדל בין קבוצות התמיכה בממשלה, ניתנה לצה"ל. לעומת זאת, רמת האמון הנמוכה ביותר לאורך כל חמש המדידות, ניתנה לכנסת. במקרה זה היו הבדלים משמעותיים בין שלוש הקבוצות של התמיכה בממשלה: תומכי הממשלה הביעו את רמת האמון הגבוהה ביותר, המתנגדים לממשלה הביעו את רמת האמון הנמוכה ביותר ובתווך בין שתי הקבוצות, הניטרליים.

(ב) **חוסן קהילתי** - הציון הממוצע של חוסן קהילתי ירד במידה מובהקת במדידה השנייה, השלישית והחמישית ביחס למדידה הקודמת. לאורך חמש המדידות (למעט במדידה השנייה) נצפה הבדל מובהק בין תומכי הממשלה שביטאו חוסן קהילתי גבוה יותר, בהשוואה לשתי הקבוצות האחרות, שלא היו שונות זו מזו.

(ג) **חוסן אישי** - הציון הממוצע של החוסן האישי עלה במעט אך במובהק במדידה השנייה, ירד במידה מובהקת במדידה השלישית, שוב עלה במידה מובהקת במדידה הרביעית ביחס למדידה הקודמת ונשאר באותה הרמה במדידה החמישית. בציון הממוצע לפי קבוצות התמיכה בממשלה, התומכים דיווחו על חוסן אישי גבוה יותר בהשוואה לשתי הקבוצות האחרות.

(ד) **מורל** - ממוצע המורל (מצב הרוח בהווה) עלה במידה מובהקת בארבע המדידות הראשונות לאורך המלחמה ובמדידה החמישית הוא ירד מעט אך במידה מובהקת. הממצא של העלייה ברמת המורל בארבע המדידות הראשונות נצפה בקרב המשיבים משלוש קבוצות התמיכה בממשלה. הממצא של הירידה ברמת המורל במדידה החמישית נצפה רק בקרב המתנגדים לממשלה. לאורך כל חמש המדידות, המשיבים מקבוצת התומכים בממשלה

דווחו על מורל גבוה יותר במידה מובהקת בהשוואה לקבוצת הניטרליים, אשר דווחו על רמת מורל גבוהה יותר בהשוואה למתנגדים לממשלה.

(ה) **תקווה** - ממוצע ציון התקווה עלה במידה מובהקת במדידה השנייה, וירד במידה מובהקת במדידה השלישית והחמישית. בקבוצות התומכים והניטרליים נצפתה עליה קלה לאורך המדידות בעוד שבקבוצת המתנגדים נצפתה עליה רק במדידה השנייה וירידה במדידות הבאות. קבוצת התומכים דווחה על התקווה הגבוהה ביותר והתקווה בקרב קבוצת הניטרליים הייתה גבוהה בהשוואה למתנגדים לממשלה. ההבדלים בין שלוש הקבוצות מובהקים.

(ו) **תסמיני דחק** (חרדה ודיכאון) - ממוצע תסמיני הדחק ירד במידה מובהקת בארבע המדידות הראשונות, ונותר ללא שינוי מובהק במדידה החמישית. בכל חמש המדידות קבוצות המתנגדים לממשלה והניטרליים (ללא הבדל ביניהן) דווחו על דחק במידה מובהקת גבוהה יותר בהשוואה לקבוצת תומכי הממשלה. הפער בין תסמיני הדחק שמדווחים משתתפים משתי הקבוצות יחד (המתנגדים לממשלה והניטרליים) לבין אלו שמדווחים התומכים דומה ויציב לאורך חמש המדידות.

(ז) **תחושות סכנה** - ממוצע תחושות סכנה מצביע על תנודתיות - ירידה מובהקת במדידה השנייה, עלייה מובהקת במדידה השלישית, שוב ירידה מובהקת במדידה הרביעית לרמה שנותרת ללא שינוי מובהק במדידה החמישית. התומכים בממשלה דווחו על תפיסות סכנה נמוכות יותר באופן מובהק לעומת שתי הקבוצות האחרות בכל המדידות (הניטרליים דווחו על תחושות סכנה נמוכות יותר מהמתנגדים רק במדידה החמישית). הפער בין הקבוצות התרחב במדידה החמישית.

(ח) **תפיסת איומים** - ממוצע תפיסת איומים ירד במידה מובהקת רק במדידה השנייה (בשאר המדידות לא נמצא הבדל מובהק לעומת המדידה הקודמת). פילוח לפי תמיכה בממשלה הראה כי בכל המדידות תומכי הממשלה הראו תפיסת איומים נמוכה במידה מובהקת בהשוואה לשתי הקבוצות האחרות. במדידה הראשונה והחמישית, אך לא בשלוש המדידות שהיו ביניהן, נמצא שתפיסת האיומים בקרב מתנגדי הממשלה הייתה גבוהה באופן מובהק גם מזו של המשיבים הניטרליים.

(ט) **לכידות חברתית** - ממוצע תפיסת הלכידות החברתית ירד במידה מובהקת ותלולה מהמדידה השלישית ואילך. בפילוח לפי מידת התמיכה בממשלה, ניתן לראות דפוס של ירידה בתפיסת הלכידות החברתית, בשלוש המדידות האחרונות, בקרב כל שלוש הקבוצות. יחד עם זאת, תפיסת הלכידות החברתית בקרב קבוצת התומכים בממשלה גבוהה יותר באופן מובהק בהשוואה לקבוצת המתנגדים לממשלה, לאורך כל חמש המדידות, וכן גבוהה יותר גם בהשוואה לקבוצת הניטרליים (למעט במדידה השלישית).

Abstract

The current study is based on longitudinal measuring (repeated measurement among the same sample) of the adult population in Israel. The measurement was conducted following Israel's preemptive attack and Hezbollah's response to this attack (August 25, 2024). The research report compares the findings among the respondents (N=957) who answered all five repeated measurements during the war. The report includes three types of analysis: Examination of the distribution of the averages of the various indicators in the fifth measurement, examination of the differences between the entire sample's averages of the indices throughout the five measurements during the war, examination of the differences in the indices between three groups, according to

the degree of support for the government: opposers (N=486), supporters (N=261), and neutrals (N=210). The findings highlight the following insights:

(a) **National resilience** - the national resilience average decreased significantly throughout all five measurements. A significant difference was observed between the three government support groups, in all but the second measurement, where the difference was insignificant. The gap between the three groups widened in the fourth and fifth measurements.

National resilience factors - The four national resilience factors were examined separately significantly predicting, social integration (solidarity), attachment to the state (patriotism), and trust in the state institutions. In the five measurements, attachment to the country (patriotism) was the factor with the highest level of national resilience among the four factors, while trust in the government and its leader was the factor with the lowest level. All four factors presented a constant decline from one measurement to the next. The steepest decline between the measurements was observed in social integration (solidarity) followed by trust in the government and its leader. In most variables, a significant difference was found between the groups according to the degree of support for the government. In most factors, government supporters exhibited the highest levels of resilience, while opposers showed the lowest. However, this pattern was reversed in the factor of trust in state institutions, where opposers demonstrated the highest levels of trust, and supporters the lowest. Additionally, trust in various state institutions was analyzed across all five measurements for the entire sample and in accordance with the three groups based on their support for the government. The findings showed that the IDF consistently received the highest level of trust across all five measurements, with no significant differences between the groups. In contrast, the Knesset (the Israeli parliament) received the lowest level of trust throughout, with notable differences between the groups: government supporters exhibited the highest trust in the Knesset, while opposers displayed the lowest, and neutral participants fell in between.

(b) **Community resilience** - Community resilience scores declined significantly in the second, third, and fifth measurements. Throughout the five measurements (except in the second measurement), a significant difference was observed between the government supporters who expressed higher community resilience compared to the other two groups, who did not differ from each other.

(c) **Individual resilience** - The average score slightly but significantly increased in the second measurement, decreased significantly in the third measurement followed by a significant increase in the fourth measurement, and did not change further in the fifth measurement. Government supporters reported higher individual resilience compared to the other two groups.

(d) **Morale** - The average morale (current state of mind) increased significantly in the first four measurements throughout the war, and then slightly declined in the fifth measurement. The increasing trend in the first four measurements was repeated among the three groups according to the degree of support for the government. However, the decline in morale observed in the fifth measurement was limited to the opposers' group. The respondents from the government supporters group reported significantly higher morale than the two other groups, and the neutrals reported higher morale than the opposers.

(e) **Hope** - The average hope score increased significantly in the second measurement and decreased significantly in the third and fifth measurements. The supporters and neutrals groups reported a slight increase throughout the measurements. In contrast, the opposers group showed an increase in the second measurement and a decrease in the following measurements. The supporter respondents reported (significantly) a higher level of hope, and the neutrals group reported a higher level of hope than the opposers.

(f) **Distress symptoms** (anxiety and depression) - The averaged distress symptoms decreased significantly in the first four measurements and showed no significant change in the fifth measurement. The opposing and neutral respondents (with no difference between them) reported significantly higher distress in all five measurements than the supporters. The gap between the level of distress expressed by both groups (opposers and neutrals) and that of the government supporters is similar and stable throughout the five measurements.

(g) **Sense of danger** - The average sense of danger indicated fluctuations: a significant decrease in the second measurement was followed by a significant increase in the third, then decreased again in the fourth with no significant change in the fifth. The government supporters reported a significantly lower sense of danger throughout the measurements than the other two groups (the neutrals reported a lower sense of danger than the opposers only in the fifth measurement). The gap between the groups widened in the fifth measurement.

(h) **Perceived Threats** – The average perceived threats declined significantly only in the second measurement (with no significant difference in the other measurements). In all measurements, the government supporters reported significantly lower perceived threats than the other two groups. In addition, in the first and fifth measurements, but not in the three measurements in between, the perceived threats among the government's opposers were higher than those of the neutral respondents.

(J) **Social cohesion** - The average social cohesion declined sharply and significantly from the third measurement onward. In the last three measurements, a decrease in the social cohesion pattern was

observed in all three groups. The social cohesion among government supporters was significantly higher than the opposers throughout all five measurements and higher than the neutrals (except in the third measurement).

מבוא

המחקר הנוכחי מבוסס על מדידת אורך (שאלון זהה שמועבר לאותו מדגם בזמנים שונים). עד לנקודת זמן זו בוצעו חמש מדידות, האחרונה בסוף אוגוסט 2024. להלן תיאור חמש המדידות שנעשו לאורך מלחמת חרבות ברזל, עד כה:

- א. המדידה הראשונה נערכה כחמישה ימים לאחר מתקפת הפתע של חמאס על יישובי ובסיסי הדרום ותוצאותיה הנוראות ב-7 באוקטובר 2023. מספר ימים לאחר מכן, בין התאריכים 11-15 לאוקטובר, הועבר שאלון אחיד למדגם מייצג של ישראלים (דוברי עברית) בוגרים ($N=2,002$).
- ב. המדידה השנייה נערכה כשישה שבועות לאחר פרוץ המלחמה וכחודש לאחר המדידה הראשונה, בין התאריכים 10-15 לנובמבר, 2023 ($N=1,613$, מתוך ה-2,002 שהשיבו למדידה הראשונה).
- ג. המדידה השלישית נערכה כשלושה חודשים לאחר מתקפת השביעי באוקטובר, בין התאריכים 14-21 לינואר, 2024 ($N=1,360$, מתוך המשיבים שענו לשתי המדידות הקודמות).
- ד. המדידה הרביעית נערכה כחצי שנה מפרוץ המלחמה, והתחילה יום לאחר מתקפת הטיילים והכטב"מים האיראנית (שהתרחשה בליל ה-14 לאפריל, 2024). איסוף הנתונים נעשה בין התאריכים 15-21 לאפריל, 2024 ($N=1,074$, מתוך המשיבים שענו לשלוש המדידות הקודמות).
- ה. המדידה הנוכחית, החמישית במהלך המלחמה, התחילה מיד לאחר מתקפת המנע של ישראל, שהתרחשה בבוקר של ה-25 לאוגוסט, בעקבות איתור כוונת החיזבאללה לתגובה, לאחר החיסולים של שני בכירי ארגוני הטרור המיוחסים לישראל. חיסולים אלו כללו את הריגתו של פואד שוכר, יד ימינו של חסאן נאסרללה, ב-30 ליולי, 2024 ברובע דאחייה בביירות, ויום לאחר מכן, ב-31 ביולי, 2024, את הריגתו של איסמעיל הנייה, ראש הלשכה המדינית של חמאס, בטהרן. איסוף הנתונים למדידה הנוכחית נערך בין התאריכים 25 ל-29 באוגוסט, 2024. בדו"ח המחקר הנוכחי נכללים רק נתונים ממשיבים שענו על כל השאלון בכל חמש המדידות ($N=957$). הנתונים הדמוגרפיים של המדגם במדידה חמישית מוצגים בלוח 1.

כלי המחקר

השאלון כלל תשעה סולמות וכן שאלון פרטים דמוגרפיים. כלל השאלונים בהם עשינו שימוש במחקר הנוכחי שימשו אותנו במדידות הקודמות (ראו גם פירוט את דו"ח המדידה הראשון):

https://med.tau.ac.il/sites/medicine.tau.ac.il/files/media_server/all-units/GABI/2023-2024/war_report.pdf.

לוח 1: מאפיינים דמוגרפיים של המשיבים במדידה החמישית (N=957)

משתנה	קבוצה	משיבים	אחוז	ממוצע	סטיית תקן
קבוצת גיל	18-30	158	16.5	48.3	15.7
	31-40	180	18.8		
	41-50	199	20.8		
	51-60	167	17.5		
	61-85	253	26.4		
מגדר	1. גברים	541	56.5	-	-
	2. נשים	416	43.5		
מידת דתיות	1. חילוני	482	50.4	-	-
	2. מסורתי	295	30.8		
	3. דתי	117	12.2		
	4. דתי מאד (חרדי)	63	6.6		
הכנסה ממוצעת למשפחה, ביחס לממוצע בישראל	1. הרבה יותר נמוכה מהממוצע	203	21.2	2.75	0.63
	2. נמוכה מהממוצע	189	19.7		
	3. כמו הממוצע	320	33.4		
	4. גבוהה מהממוצע	162	17.0		
	5. הרבה יותר גבוהה מהממוצע	83	8.7		
השכלה	1. יסודית	6	.60	-	-
	2. תיכונית	190	0.20		
	3. על-תיכונית (ללא תואר אקדמי)	231	24.1		
	4. תואר ראשון (והנדסאי)	342	35.7		
	5. תואר שני ומעלה	188	19.6		
מצב משפחתי	1. רווק/ה	224	23.4	-	-
	2. נשוי/אה	582	60.8		
	3. גרוש/ה	90	9.4		
	4. אלמן/ה	18	1.9		
	5. ח'ה/ בזוגיות	43	4.5		
מידת התמיכה בממשלה	1. מתנגד/ת מאד	340	35.5	2.50	1.37
	2. מתנגד/ת	146	15.3		
	3. לא תומך/ת ולא מתנגד/ת	210	21.9		
	4. תומך/ת	171	17.9		
	5. תומך/ת מאד	90	9.4		

סולמות המדידה עבור כלל הכלים נעים בין 1-5, להוציא את סולם המדידה של חוסן לאומי שנע בין 1-6. המהימנות של כל סולמות המדידה נמצאה כטובה עד מצוינת במדידה החמישית. מהימנות סולמות המדידה, כמו גם מספר הפריטים בכל אחד מסולמות המדידה מוצגים בלוח 2.

לוח 2: מהימנות אלפא קרונבך של משתני המחקר במדידה חמישית

משתנה (סולמות מדידה)	מספר פריטים בסולם	מהימנות במדידה 5
חוסן לאומי	16	$\alpha = .87$
חוסן קהילתי	10	$\alpha = .94$
חוסן אישי	10	$\alpha = .92$
מורל	4	$\alpha = .93$
מדד תקווה	5	$\alpha = .95$
תסמיני דחק	8	$\alpha = .93$
תחושות סכנה	7	$\alpha = .86$
תפיסת איומים	8	$\alpha = .89$
לכידות חברתית	3	$\alpha = .83$

- א. התפלגות הציון הממוצע של משתני המחקר (סולמות המדידה השונים) במדידה החמישית. התצוגה מבוססת על התפלגות ממוצע הסולם, מחולקת לקטגוריות: חוסן לאומי חולק לחמש קטגוריות ושאר המשתנים חולקו לארבע קטגוריות.
- ב. בדיקת ההבדלים בין ממוצעי הסולמות השונים לאורך חמש המדידות (במהלך המלחמה עד כה) של כל אחד ממשתני המחקר. לשם כך ערכנו ניתוחי שונות למדידה חוזרת (Repeated measures GLM). כל הניתוחים נמצאו מובהקים (לוח 3); הממוצעים מוצגים בלוח 3 ובאמצעות גרפים. הבדלים מובהקים סטטיסטית מוצגים באמצעות כוכביות (ראו תמונות 1א, 2, 4, 6א, 7א, 8א, 9א, 10א, 11א, 12א ו-13א).
- ג. הבדלים בין ממוצעי סולמות המחקר לאורך חמש המדידות לפי מידת התמיכה בממשלה (תומכים, ניטרליים ומתנגדים; ראו לוח 3 ותמונות 1ב, 3, 5, 6ב, 7ב, 8ב, 9ב, 10ב, 11ב ו-13ב). בהתבסס על מחקרים קודמים בישראל, בהם נמצא כי מידת התמיכה בממשלה בישראל קשורה בצורה מובהקת עם משתני המחקר השונים, הוחלט לבחון את הממוצעים כשהם מפולגים בהתאם למשתנה זה. לצורך כך, אוחדו התשובות למידת התמיכה בממשלה: משיבים שענו '1= מתנגד/ת מאוד' ו'2= מתנגד/ת' אוחדו לקבוצה הנקראת להלן "מתנגדים" (n=486); אנשים שהשיבו '3=לא תומכ/ת ולא מתנגד/ת' שויכו לקבוצה הנקראת "ניטרליים" (n=210); אנשים שהשיבו '4=תומכ/ת' או '5=תומכ/ת מאוד' אוחדו לקבוצה הנקראת להלן "תומכים" (n=261). מידת התמיכה בממשלה מבוססת על הדיווח שמסרו המשיבים ביחס למידת תמיכתם בנקודת הזמן הנוכחית, כלומר במדידה החמישית.

לוח 3: ניתוח שונות של ממוצע חוסן ומנגנוני התמודדות בחמש מדידות חוזרות

משתנה	מדידה 1	מדידה 2	מדידה 3	מדידה 4	מדידה 5	ניתוח שונות	גודל אפקט
	ממוצע (ס.ת.)	ממוצע (ס.ת.)	ממוצע (ס.ת.)	ממוצע (ס.ת.)	ממוצע (ס.ת.)	F	$P\eta^2$
חוסן	לאומי	4.09 (0.80)	4.04 (0.78)	3.86 (0.80)	3.75 (0.78)	262.998***	.216
	קהילתי	3.60 (0.80)	3.56 (0.80)	3.47 (0.81)	3.49 (0.81)	24.976***	.025
	אישי	3.65 (0.70)	3.67 (0.70)	3.56 (0.73)	3.68 (0.72)	18.424***	.019
מדדי התמודדות חיוביים	מורל	2.77 (1.01)	3.13 (0.95)	3.25 (0.91)	3.48 (0.80)	223.253***	.189
	תקווה	3.72 (0.91)	3.78 (0.88)	3.64 (0.90)	3.63 (0.93)	23.04***	.024
מדדי התמודדות שליליים	תסמיני דחק	2.70 (0.98)	2.44 (0.96)	2.34 (0.96)	2.27 (0.96)	122.145***	.113
	תחושות סכנה	2.77 (0.85)	2.60 (0.82)	2.66 (0.86)	2.57 (0.90)	29.371***	.030
	תפיסת איומים	3.02 (0.79)	2.93 (0.77)	2.91 (0.83)	2.91 (0.84)	11.874***	.012
תפיסת לכידות חברתית	3.95 (0.98)	3.89 (0.88)	3.41 (0.91)	2.92 (0.94)	656.9747***	.407	

תוצאות

א. חוסן לאומי (סולם 1-6)

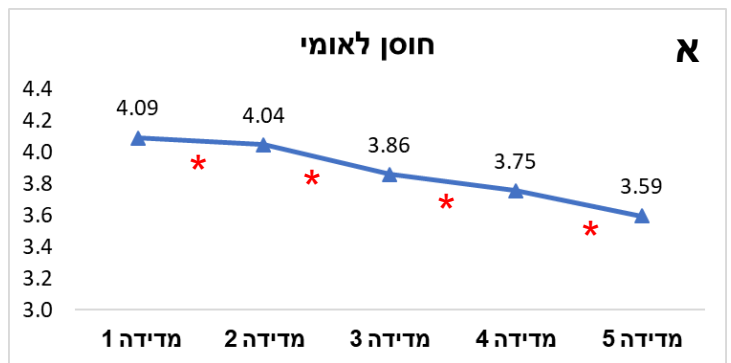
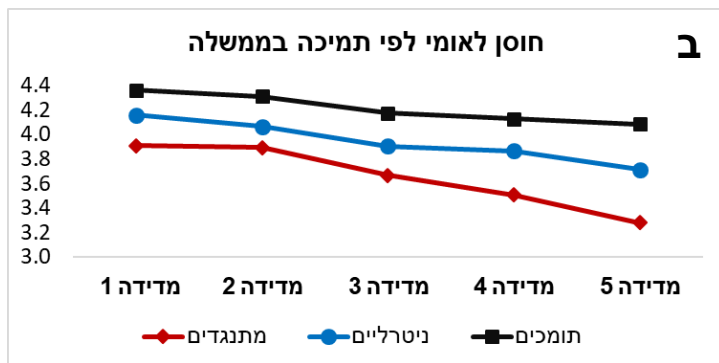
חוסן לאומי (המכונה גם חוסן חברתי Societal resilience) הינו מדד שפותח בשנים האחרונות (Kimhi & Eshel, 2019) המאפשר להעריך את יכולת העמידה של חברה או מדינה, החווה מצבי משבר שונים, כמו מגפת הקורונה או קונפליקט מזוין. מדד החוסן הלאומי במחקר הנוכחי כלל 16 פריטים. המשיבים התבקשו לסמן את מידת הסכמתם עם עשרה היגדים (היגד לדוגמא: "בשעת משבר לאומי תעמוד כל החברה הישראלית מאחורי החלטות הממשלה והעומד בראשה"), על גבי סולם בין 1-6 (1='לא מסכים כלל', עד 6='מסכים במידה רבה מאוד'), ואת מידת האמון שלהם בהתייחס לשישה מוסדות מרכזיים במדינה (כמו הכנסת, מערכת המשפט, צה"ל ועוד), על גבי סולם בין 1-6 (1='כלל לא מאמין', עד 6='מאמין במידה רבה מאוד').

במחקרים שערכנו בישראל, לאורך משבר הקורונה ובמהלך משברים בטחונים, כמו לדוגמא בסבבי לחימה קודמים ברצועת עזה, נמצא כי חוסן לאומי מורכב מארבעה תחומים (גורמים): "אמון בממשלה ובעומד בראשה", "אינטגרציה חברתית (סולידריות)", "חיבור למדינה (פטריוטיות)" ו"אמון במוסדות המדינה". שני הגורמים "האמון בממשלה ובעומד בראשה" ו"האמון במוסדות המדינה" נמצאו לעיתים קרובות במחקר כמרכיבים שהשפיעו במידה הרבה ביותר על רמת החוסן הלאומי (Kimhi et al., 2022; Kimhi & Eshel, 2019). נמצא שככל שרמת החוסן הלאומי נמוכה יותר, כך אוכלוסיית המדינה מפולגת יותר, מגלה סולידריות חברתית ברמה נמוכה יותר, מראה פחות הסכמה עם ערכי יסוד משותפים, ומאופיינת בפערים חברתיים רבים יותר, ולהיפך. חשוב לזכור שתקיפת הפתע של חמאס (באוקטובר 23) התרחשה כשברקע התנהל משבר חברתי/פוליטי חריף. משבר זה נמשך גם במהלך מלחמת "חרבות ברזל", שנמצאת עדיין בעיצומה.

התפלגות הציון הממוצע של החוסן הלאומי (לוח 4) במדידה החמישית מראה התפלגות הנוטה לנורמלית. החלק של המשיבים הנמוך מהאמצע (נמוך ונמוך מאד) עומד על כ-24%, מעט קטן בגודלו בהשוואה למספר המשיבים בעלי חוסן לאומי הגבוה מהאמצע (גבוה וגבוה מאד) העומד על 31.5%. השוואת ממוצע החוסן הלאומי במהלך חמש המדידות בקרב כלל המדגם (תמונה 1א) מראה כי ממוצע החוסן הלאומי נמצא בירידה מתמדת ומובהקת לאורך כל המדידות ($p < 0.05$). בנוסף, בחינת ממוצעי החוסן הלאומי, בהתאם למידת התמיכה בממשלה (תמונה 1ב) מצביעה על פער מובהק ($p < 0.05$), לאורך כל חמש המדידות, בין קבוצת התומכים בממשלה (המדווחים על חוסן לאומי גבוה יותר), בהשוואה לקבוצת המתנגדים לממשלה. רמת החוסן הלאומי של קבוצת הניטרליים נמצאת באמצע בין התומכים והמתנגדים וההבדלים בין כל שלוש הקבוצות היו מובהקים בכל חמש המדידות ($p < 0.05$). כמו כן, ניתן לראות שהחוסן הלאומי הלך וירד לאורך חמש המדידות בקרב כל שלוש הקבוצות, אך הפער בין הקבוצות גדל והגיע לשיאו במדידה החמישית.

לוח 4: התפלגות הציון הממוצע של סולם החוסן הלאומי במדידה חמישית

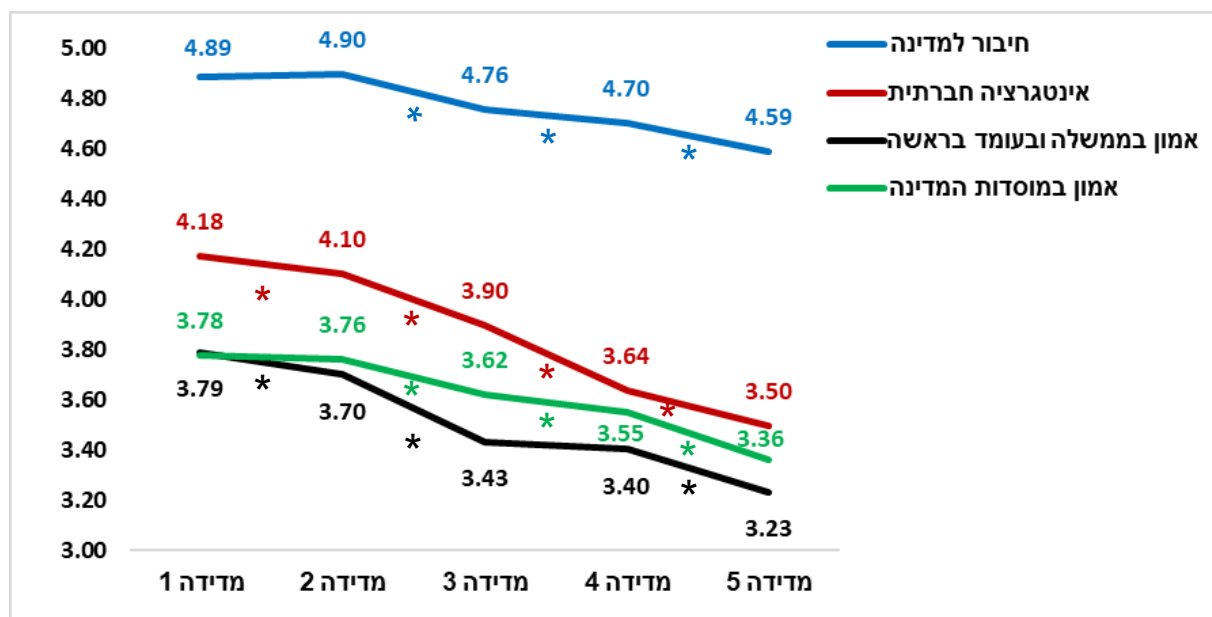
מדגם		(סולם 1-6)	חוסן לאומי
%	משיבים		
3.3	32	2 - 1	נמוך מאד
20.8	198	3 - 2+	נמוך
46.4	444	4 - 3+	בינוני
26.3	252	5 - 4+	גבוה
5.2	31	6 - 5+	גבוה מאד
		3.59	ממוצע סולם
		.82	סטיית תקן



תמונה 1: א. ממוצע חוסן לאומי, של כלל המדגם, לאורך חמש מדידות (סולם 1-6). ב. ממוצע חוסן לאומי, לאורך חמש מדידות, בחלוקה לשלוש קבוצות על פי מידת התמיכה בממשלה. * - הבדלים מובהקים בין מדידות ($p < 0.05$).

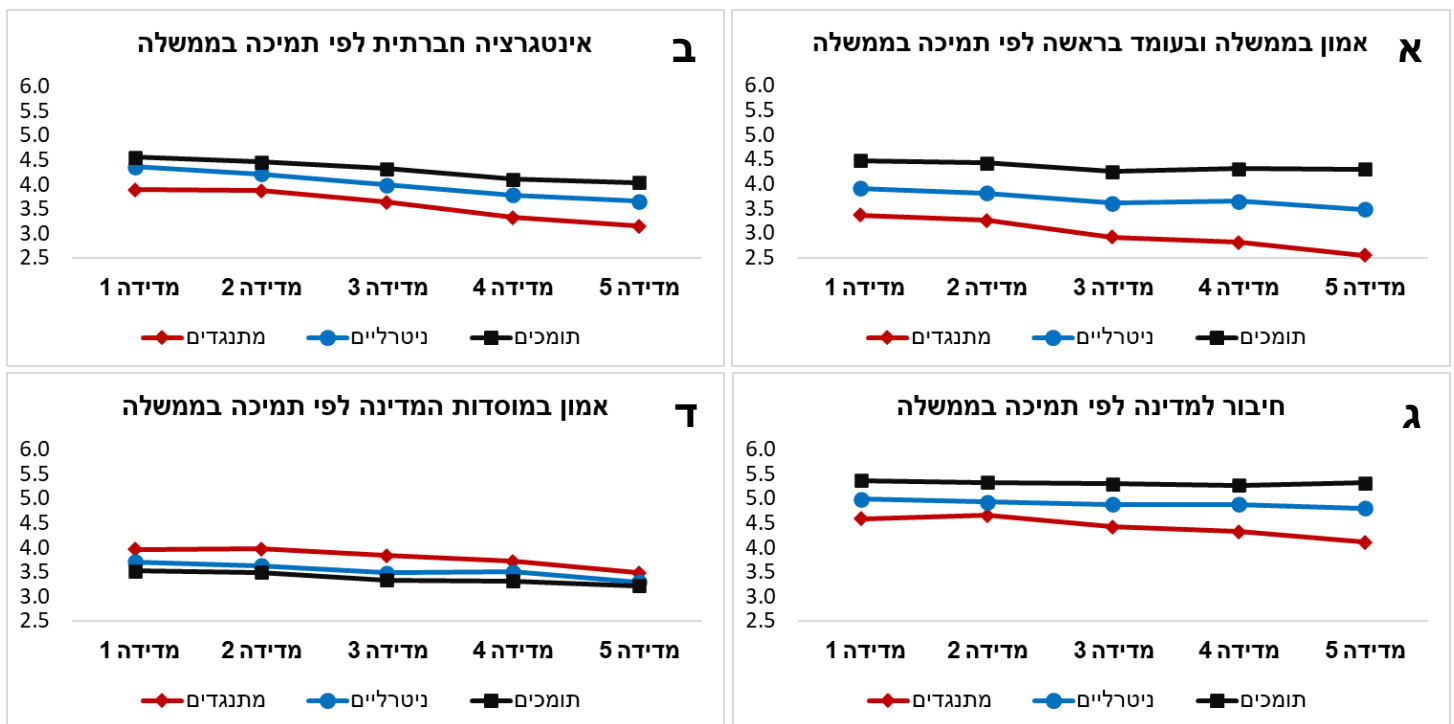
מרכיבי החוסן הלאומי

בהתבסס על "ניתוח גורמים" (שיטה סטטיסטית לצמצום מספר המשתנים שנבחנו במחקר על ידי חיפוש מגמות משותפות בקרבם), נבחנו בנפרד הגורמים השונים המרכיבים חוסן לאומי. גורם 1: "אמון בממשלה ובעומד בראשה" (סולם בן 4 שאלות, למשל: "אני מאמינה/שממשלת ישראל תגיע להחלטות נכונות בעתות משבר"); גורם 2: "אינטגרציה חברתית; סולידריות" (סולם בן 4 שאלות, למשל: "היחסים החברתיים בין הקבוצות השונות בארץ הינם טובים"); גורם 3: "חיבור למדינה; פטריוטיות" (סולם בן 3 שאלות, למשל: "ישראל היא ביתי ואינני מתכוונת/לעזוב אותה"); וגורם 4: "אמון במוסדות המדינה" (סולם שכולל הבעת רמת אמון בשישה מוסדות למשל: "צה"ל, המשטרה, משרד החינוך"). תמונה 2, המציגה את ממוצעי המדגם כולו בכל אחד מארבעת גורמי החוסן הלאומי, מראה ש: א. בכל המדידות "חיבור למדינה" היה הגורם בעל הרמה הגבוהה ביותר מבין ארבעת הגורמים, ואילו "האמון בממשלה ובעומד בראשה" היה הגורם בעל הרמה הנמוכה ביותר, פרט למדידה הראשונה (בה היה בר השוואה לגורם 4); ב. כל ארבעת הגורמים היו במגמת ירידה מתמדת ממדידה למדידה, אשר ברוב המקרים הייתה מובהקת; ג. הירידה התלולה ביותר בין המדידות נצפתה ב"אינטגרציה חברתית" ולאחריה ב"אמון בממשלה ובעומד בראשה".



תמונה 2: ממוצע גורמי חוסן לאומי של כלל המדגם לאורך חמש המדידות. * - הבדלים מובהקים בין מדידות ($p < 0.05$).

תמונה 3 מראה את ממוצעי הגורמים בהתאם לרמת התמיכה של המשיבים בממשלה. בכל ארבעת הגורמים ובכל חמש המדידות ההבדלים בין שלוש הקבוצות היו מובהקים ($p < 0.05$), פרט להבדל בין קבוצת הניטרליים לקבוצת תומכי הממשלה בגורם "אמון במוסדות המדינה", במדידה החמישית, שלא היה מובהק. ניתן להבחין בממצאים הבאים: א. ההבדל הגדול ביותר בין הקבוצות בא לידי ביטוי ב"אמון בממשלה ובעומד בראשה", הבאים אחריו לפי הסדר הם "חיבור למדינה", "אינטגרציה חברתית", ולבסוף "אמון במוסדות המדינה", שבו ההבדלים אמנם היו מובהקים אבל קטנים יחסית. ב. בשלושת הגורמים "אמון בממשלה ובעומד בראשה", "אינטגרציה חברתית" ו"חיבור למדינה" תומכי הממשלה הראו את רמת החוסן הגבוהה ביותר, לאחריהם קבוצת הניטרליים, ואילו רמת החוסן הנמוכה ביותר דווחה על ידי מתנגדי הממשלה. לעומת זאת, בגורם "אמון במוסדות המדינה" הסדר התהפך; המתנגדים לממשלה הציגו את רמת החוסן הגבוהה ביותר, לאחריהם הניטרליים ואילו רמת החוסן הנמוכה ביותר הוצגה על ידי תומכי הממשלה. חשוב להדגיש, שההבדלים בין הקבוצות בגורם זה אמנם מובהקים אך קטנים; ג. בעוד שבשלושת הגורמים "אמון בממשלה ובעומד בראשה", "אינטגרציה חברתית" ו"חיבור למדינה" ניתן לראות שהפער בין הקבוצות הלך וגדל עם התקדמות המדידות, ההיפך הוא הנכון לגבי גורם "אמון במוסדות המדינה" שבו נראה שהפער בין הקבוצות, שלא היה גדול מלכתחילה, הלך והצטמצם לאורך המדידות.



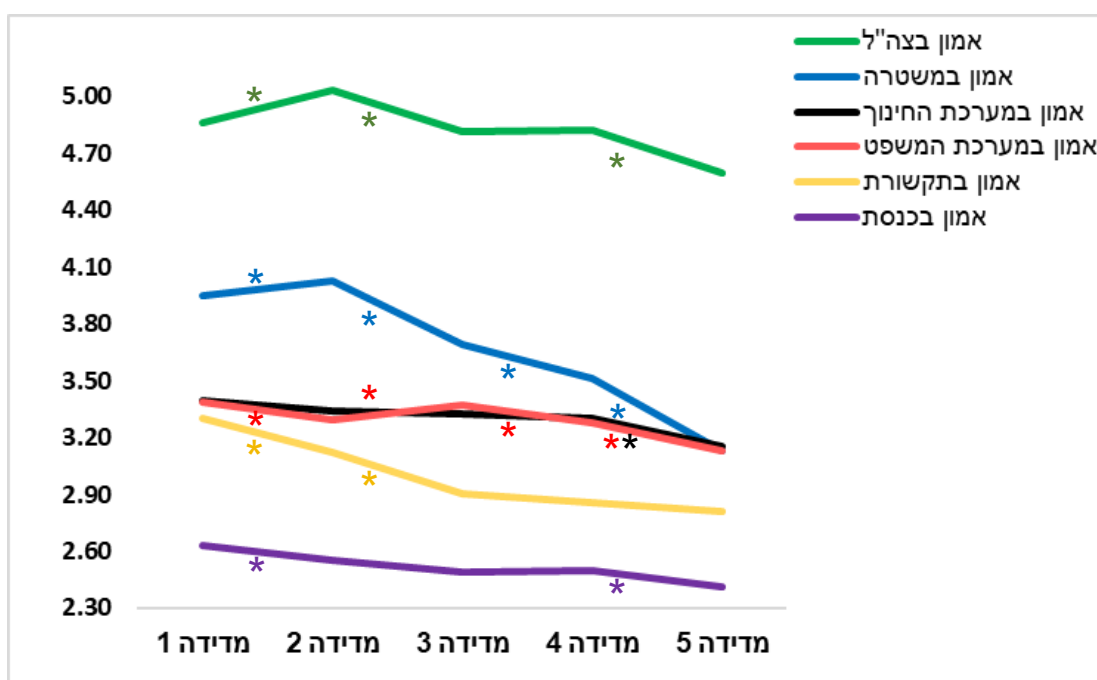
תמונה 3: ממוצע גורמי חוסן לאומי בחלוקה לשלוש קבוצות על פי מידת התמיכה בממשלה. לאורך חמש המדידות: א. גורם 1 – אמון בממשלה ובעומד בראשה; ב. גורם 2 – אינטגרציה חברתית; ג. גורם 3 – חיבור למדינה; ד. גורם 4 – אמון במוסדות המדינה.

לאור הממצא השונה ביחס לגורם "אמון במוסדות המדינה" לעומת שאר הגורמים (היפוך הסדר בין הקבוצות וכן הצטמצמות הפערים עם המדידות בניגוד להרחבת הפער בגורמים האחרים) הוחלט לבחון יותר לעומק גורם זה. בדיקה זו בוצעה באמצעות ניתוח נפרד עבור כל אחד מששת מוסדות המדינה שנבדקו בסולם לפיכך, בוצע ניתוח שונות עם מדידות חוזרות (Repeated measures GLM) של ההבדלים בין המדידות עבור כל אחד ממוסדות המדינה השונים בנפרד לאורך חמש המדידות (תמונה 4). נמצא כי כל הניתוחים הראו הבדל מובהק בין המדידות (לוח 5). על פי ממצאים אלו ניתן לראות ש: א. בכל המדידות רמת האמון בצבא הייתה הגבוהה ביותר, עם ממוצעים של מעל 4.5 בכל המדידות, אשר מעידים על רמת אמון גבוהה; ב. בכל המדידות

רמת האמון בכנסת הייתה הנמוכה ביותר עם ממוצעים מתחת ל-3 המעידים על רמת אמון נמוכה; ג. באופן השוואתי, רמת האמון הגבוהה ביותר הייתה בצה"ל ואחריו עם פער גדול ומשמעותי במשטרה; לאחר מכן, וללא הבדל ביניהן, במערכת המשפט ובמערכת החינוך, לאחר מכן בתקשורת ולבסוף בכנסת; ד. פרט לעליה מובהקת באמון בצה"ל ובמשטרה מן המדידה הראשונה לשנייה ובמערכת המשפט מהמדידה השנייה לשלישית, בשאר המדידות ניתן לראות בעיקר ירידות (לעיתים קרובות מובהקות; $p < 0.05$) ברמת האמון ממדידה אחת לבאה; ה. הירידה התלולה ביותר נראית ברמת האמון במשטרה והבאה בתור בצה"ל.

לוח 5: ניתוח שונות של ממוצע רמות האמון במוסדות השונים בחמש מדידות חוזרות (מסודר לפי עוצמת רמת האמון מהגבוהה לנמוכה)

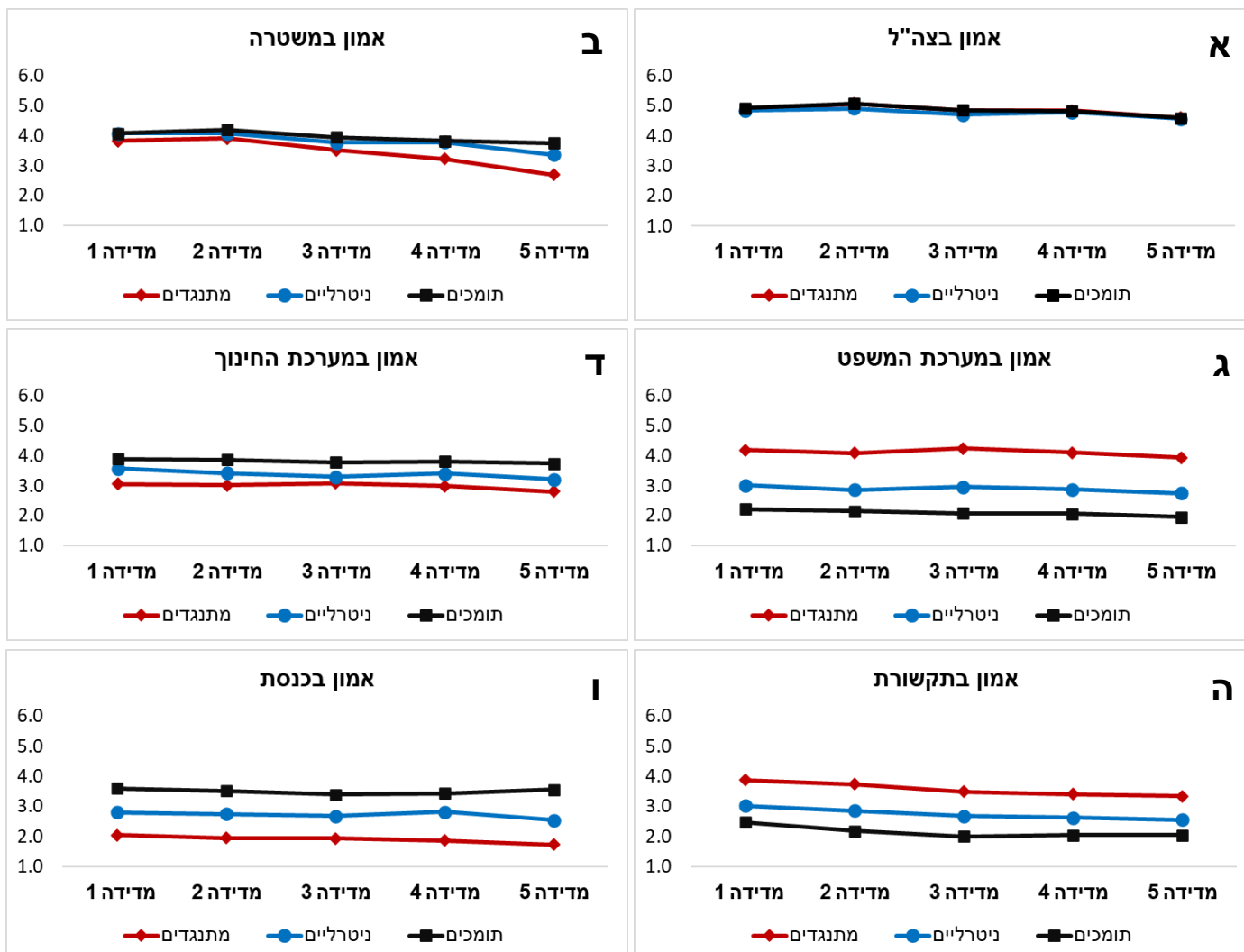
מדידה	מדידה 1	מדידה 2	מדידה 3	מדידה 4	מדידה 5	ניתוח שונות	גודל אפקט
ממוצע (ס.ת.)	ממוצע (ס.ת.)	ממוצע (ס.ת.)	ממוצע (ס.ת.)	ממוצע (ס.ת.)	ממוצע (ס.ת.)	F	$P\eta^2$
אמון בצה"ל	4.86 (1.23)	5.03 (1.14)	4.81 (1.21)	4.82 (1.20)	4.59 (1.29)	48.628***	.048
אמון במשטרה	3.95 (1.39)	4.02 (1.33)	3.69 (1.37)	3.51 (1.37)	3.13 (1.40)	188.053***	.164
אמון במערכת המשפט	3.39 (1.70)	3.29 (1.68)	3.37 (1.74)	3.28 (1.71)	3.13 (1.72)	22.683***	.023
אמון במערכת החינוך	3.40 (1.30)	3.34 (1.27)	3.32 (1.26)	3.30 (1.27)	3.15 (1.28)	13.424***	.014
אמון בתקשורת	3.30 (1.49)	3.12 (1.50)	2.91 (1.47)	2.86 (1.47)	2.81 (1.44)	80.629***	.078
אמון בכנסת	2.63 (1.40)	2.55 (1.37)	2.49 (1.24)	2.50 (1.37)	2.41 (1.36)	11.302***	.012



תמונה 4: ממוצע האמון במוסדות שנבחנו במחקר, מעבר לכלל המדגם, לאורך חמש המדידות. * - הבדלים מובהקים בין מדידות ($p < 0.05$).

בנוסף, בחנו גם את ההבדלים בין שלוש קבוצות התמיכה בממשלה בהקשר לאמון בששת המוסדות. תמונה 5 מציגה גרפים עבור כלל המוסדות שנבחנו, ובה ניתן לראות מספר ממצאים: א. לא נמצא הבדל בין הקבוצות השונות של התמיכה בממשלה ברמת האמון בצה"ל, שהייתה גבוהה אצל כולם, לאורך כל המדידות.

ב. רמת האמון במשטרה, שהייתה גבוהה יחסית ללא הבדל ניכר בין הקבוצות בשתי המדידות הראשונות, ירדה וצברה פערים בין הקבוצות בהמשך המדידות. ג. בעוד שתומכי הממשלה נותנים אמון גבוה יותר במשטרה, במערכת החינוך ובכנסת לעומת המתנגדים לה, תמונה הפוכה מתגלית לגבי האמון במערכת המשפט ובתקשורת, שבהם המתנגדים נותנים יותר אמון מהתומכים (הניטרליים באמצע בכל המקרים). ה. הפער הכי משמעותי בין הקבוצות נצפה באמון במערכת המשפט ולאחר מכן באמון בכנסת.



תמונה 5: ממוצע האמון במוסדות שנבחנו במחקר, בחלוקה לשלוש קבוצות על פי מידת התמיכה בממשלה, לאורך חמש המדידות: א. אמון בצה"ל; ב. אמון במשטרה; ג. אמון במערכת המשפט; ד. אמון במערכת החינוך; ה. אמון בתקשורת; ו. אמון בכנסת.

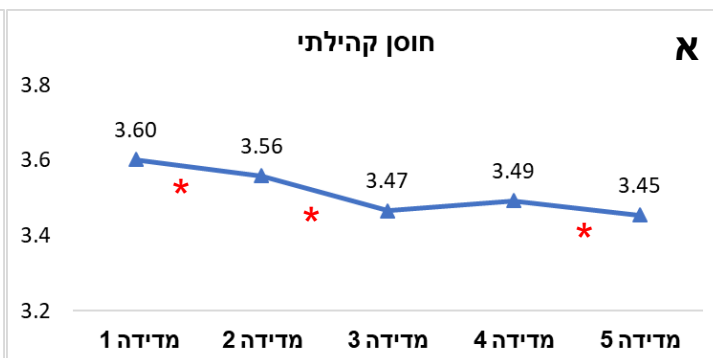
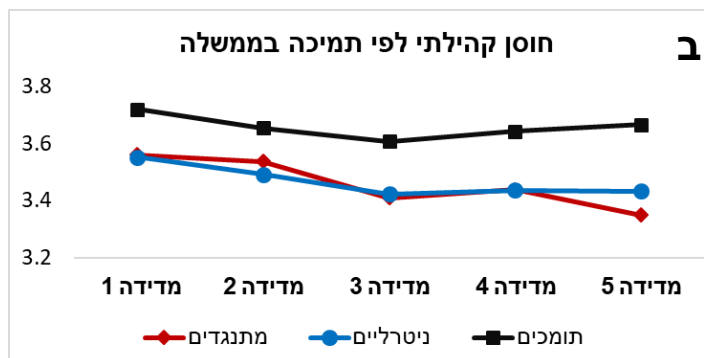
ב. חוסן קהילתי (סולם 1-5)

חוסן קהילתי מתייחס ליכולתה של קהילה מקומית להתאושש מאירוע קשה/אסון/מלחמה ולחזור מהר ככל האפשר לחיי יום יום. מושג הקהילה מתייחס ליישוב שכפוף לרשות מוניציפלית אחת. מחקרים בישראל הצביעו על חמישה מרכיבי חוסן קהילתי: מנהיגות הקהילה, יעילות קולקטיבית, מוכנות לשעת חירום, קשר למקום ואמון חברתי (Kimhi et al., 2020). במחקר הנוכחי נמדד החוסן הקהילתי בעזרת שאלון הכולל 10 פרטים (Leykin et al., 2013). פריט לדוגמא: "עד כמה את/ה מסכים עם ההיגד: הרשות המוניציפלית (העירייה / המועצה / המזכירות) ביישוב שלי מתפקדת כראוי". טווח סולם התשובות נע בין 1='כלל לא מסכים' עד 5='מסכים במידה רבה מאד'.

התפלגות הציון הממוצע של החוסן הקהילתי במדידה החמישית נטה לעבר הציון הגבוה: 71% מהמשיבים דיווחו על חוסן קהילתי בינוני וגבוה ורק 29% דיווחו על חוסן קהילתי בינוני ונמוך (לוח 6). תמונה 6א, המציגה את החוסן הקהילתי לאורך חמש המדידות בקרב כלל המדגם, מראה שהחוסן הקהילתי הממוצע ירד באופן מובהק מהמדידה הראשונה לשנייה ומהשנייה לשלישית ($p < 0.05$). במדידה הרביעית לא נצפה שינוי מובהק, אך במדידה החמישית שוב נצפתה ירידה קטנה, אך מובהקת ($p < 0.05$). בנוסף, כפי שניתן לראות בתמונה 6ב, המציגה את הנתונים בהתאם לרמת התמיכה בממשלה, לאורך חמש המדידות נצפה הבדל מובהק ($p < 0.05$) בין תומכי הממשלה ובין שתי הקבוצות האחרות, שלא היו שונות זו מזו, פרט למדידה השנייה שבה ההבדל בין התומכים למתנגדים לא היה מובהק. הפער בין התומכים ובין שתי הקבוצות האחרות התרחב במדידה החמישית.

לוח 6: התפלגות הציון הממוצע של סולם חוסן קהילתי במדידה חמישית

מדגם		(סולם 1-5)	חוסן קהילתי
%	משיבים		
6.2	59	2 - 1	נמוך
22.8	218	3 - 2+	בינוני-נמוך
51.2	490	4 - 3+	בינוני-גבוה
19.8	190	5 - 4+	גבוה
		3.45	ממוצע סולם
		.83	סטיית תקן



תמונה 6: א. ממוצע חוסן קהילתי של כלל המדגם לאורך חמש מדידות (סולם 1-5). ב. ממוצע חוסן קהילתי, לאורך חמש מדידות, בחלוקה לשלוש קבוצות על פי מידת התמיכה בממשלה. * - הבדלים מובהקים בין מדידות ($p < 0.05$).

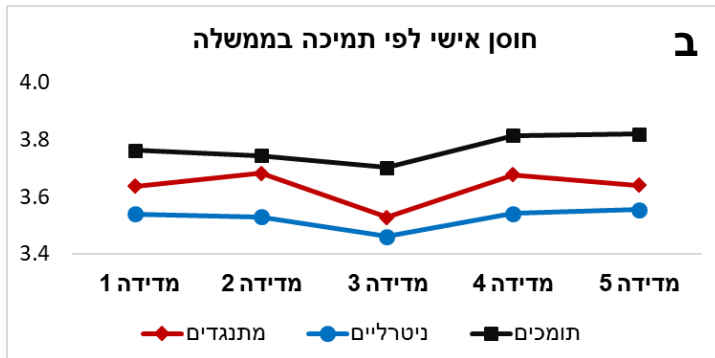
ג. חוסן אישי (סולם 1-5)

חוסן אישי מתייחס ליכולתו של אדם (פרט) להתמודד בהצלחה עם משבר או אסון מכל סוג ולאחר מכן להתאושש ולחזור לתפקוד ברמה דומה לזו שלפני המשבר, במהירות האפשרית. מחקרים בנושא חוסן אישי מראים כי עד כשנתיים לאחר אסון עדיין נצפים שינויים בתפקוד של אדם או בתסמיני הדחק שלו (Kuntz, 2021). במחקר הנוכחי נמדד החוסן האישי בהסתמך של שאלון בן 10 פריטים (Connor & Davidson, 2003). טווח התשובות נע מ-0='לא נכון בכלל' עד 4='נכון כמעט כל הזמן'. לצורך עיבוד הנתונים והשוואתם למדדים הנוספים שנבדקו, שונה הסולם ל 1-5. לוח 7, המציג את התפלגות הציון הממוצע של החוסן האישי במדידה החמישית, מצביע על חוסן אישי בינוני וגבוה במדגם: כ-79% מהמשיבים דיווחו על חוסן אישי בינוני וגבוה ורק כ-21% דיווחו על חוסן אישי בינוני ונמוך. השוואת הממוצעים של החוסן האישי לאורך חמש המדידות במהלך

המלחמה מצביעה על מגמה משתנה לאורך הזמן: עליה מובהקת במדידה השנייה ($p < 0.05$), ירידה מובהקת ($p < 0.05$) במדידה השלישית, עליה מובהקת במדידה הרביעית ($p < 0.05$), ללא שינוי מובהק במדידה החמישית (תמונה 7א). תמונה 7ב מציגה את השינויים בחוסן האישי במדידות השונות בהתאם לרמת התמיכה בממשלה. ניתן לראות שקיימים הבדלים מובהקים ($p < 0.05$) בחוסן האישי בין קבוצת התומכים בממשלה, אשר מדווחים על רמת החוסן האישי הגבוהה ביותר ובין קבוצת הניטרליים, המדווחים על הרמה הנמוכה ביותר. קבוצת המתנגדים לממשלה מציגה רמות ביניים של חוסן אישי, שברוב המדידות היו נמוכות מובהק ($p < 0.05$) משל קבוצות התומכים, פרט למדידה השנייה.

לוח 7: התפלגות חוסן אישי במדידה חמישית

מדגם		(סולם 1-5)	חוסן אישי
%	משיבים		
2.2	19	2 - 1	נמוך
18.6	178	3 - 2+	בינוני-נמוך
54.0	517	4 - 3+	בינוני-גבוה
25.4	243	5 - 4+	גבוה
		3.67	ממוצע סולם
		.71	סטיית תקן



תמונה 7: א. ממוצע חוסן אישי של כלל המדגם לאורך חמש מדידות (סולם 1-5). ב. ממוצע חוסן אישי, לאורך חמש מדידות, בחלוקה לשלוש קבוצות על פי מידת התמיכה בממשלה.. * - הבדלים מובהקים בין מדידות ($p < 0.05$).

מדדי התמודדות

מדדי ההתמודדות מהווים כלים להערכת יכולת ההתמודדות של האוכלוסייה עם משבר, כמו גם למידת היכולת להתאושש ולחזור לשגרה לאחר המשבר. קיימות צורות שונות לבחינת מדדים אלה, כאשר אחת מהמקובלות היא שימוש בשאלונים כמדד למצב הפרט/האוכלוסייה בעתות משבר (לדוגמה, Eshel et al., 2019). נהוג להבחין בין שני סוגים עיקריים של מדדי התמודדות:

א) **מדדים "חיוביים"** - ככל שהציון של מדדים אלה גבוה יותר, כך ההתמודדות של הפרט/האוכלוסייה טובה יותר. לדוגמה, חוסן על סוגיו השונים, מורל ותקווה. מדדים אלו קרויים "חיוביים" מפני שככל שהציון בכל אחד מהם גבוה יותר, הם מהווים אינדיקטורים להתמודדות מוצלחת יותר, ולהיפך. במחקר הנוכחי נעשה שימוש, מלבד במדדי החוסן, בשני מדדים חיוביים נוספים: מורל ותקווה.

ב) **מדדים "שליליים"** - ככל שהציון של מדדים אלה גבוה יותר, כך ההתמודדות של הפרט/הקבוצה טובה פחות. מדדים אלו קרויים "שליליים" מפני שככל שהציון בהם גבוה יותר, הם מהווים אינדיקטורים

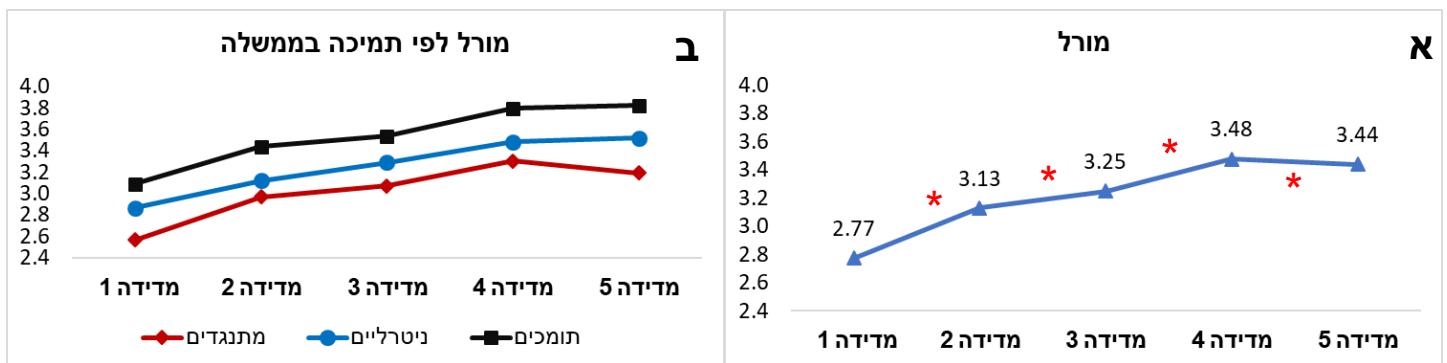
להתמודדות פחות מוצלחת, ולהיפך. במחקר הנוכחי נעשה שימוש בשלושה מדדים שליליים: תסמיני דחק, תחושות סכנה ותפיסת איומים. להלן מוצגים הממצאים עבור כלל מדדי ההתמודדות שנבחנו במחקר, תחילה המדדים החיוביים ולאחריהם השליליים.

ד. מדד חיובי: מורל (סולם 1-5)

מורל מתייחס למצב הרוח העכשווי של הפרט. בשלוש המדידות הראשונות נעשה שימוש בפריט אחד: "דרג את מצב הרוח שלך". בשתי המדידות הבאות (רביעית וחמישית) נוספו עוד שלושה פריטים לסולם, המתייחסים למצב הרוח של "בני המשפחה", "חברים קרובים" ו"תושבי הקהילה שלך", כך שהשאלון כלל ארבעה פריטים. טווח הסולם נע מ-1='מורל נמוך ביותר' עד 5='מורל גבוה מאד'. התפלגות הציון הממוצע של המורל במדידה החמישית הצביעה על נטייה לעבר מורל בינוני גבוה, אולם בזמנית יש לשים לב כי כ-41% מהמשיבים (קבוצת מיעוט גדולה למדי) דווחו על מורל בינוני נמוך ונמוך (ראו לוח 8). כפי שניתן לראות בתמונה 8א, השוואת הממוצעים של המורל לאורך חמש המדידות הראתה כי המורל נמצא בעליה מובהקת ($p < 0.05$) בארבע המדידות הראשונות ולאחר מכן נצפתה ירידה במידה קטנה, אך מובהקת, במדידה החמישית ($p < 0.05$). ניתוח המורל בהתאם למידת התמיכה בממשלה הראה כי קבוצת התומכים בממשלה דווחו על רמת המורל הגבוהה ביותר, לאחר מכן הניטרליים והרמה בנמוכה ביותר של מורל דווחה על ידי מתנגדי הממשלה (תמונה 8ב). ההבדלים בין כל שלוש הקבוצות היו מובהקים בכל חמש המדידות ($p < 0.05$). רמת המורל ירדה משמעותית במדידה החמישית רק בקרב קבוצת המתנגדים לממשלה, ולכן הירידה במורל במדגם כולו, נבעה, הלכה למעשה, מהמשיבים של קבוצה זו.

לוח 8: התפלגות ציון ממוצע של מורל במדידה החמישית

מדגם		(סולם 1-5)	מורל
%	משיבים		
7.8	74	2 - 1	נמוך
33.4	320	3 - 2+	בינוני-נמוך
46.4	444	4 - 3+	בינוני-גבוה
12.4	119	5 - 4+	גבוה
		3.44	ממוצע סולם
		.82	סטיית תקן



תמונה 8: א. ממוצע מורל של כלל המדגם לאורך חמש מדידות (סולם 1-5). ב. ממוצע מורל, לאורך חמש מדידות, בחלוקה לשלוש קבוצות על פי מידת התמיכה בממשלה. * - הבדלים מובהקים בין מדידות ($p < 0.05$).

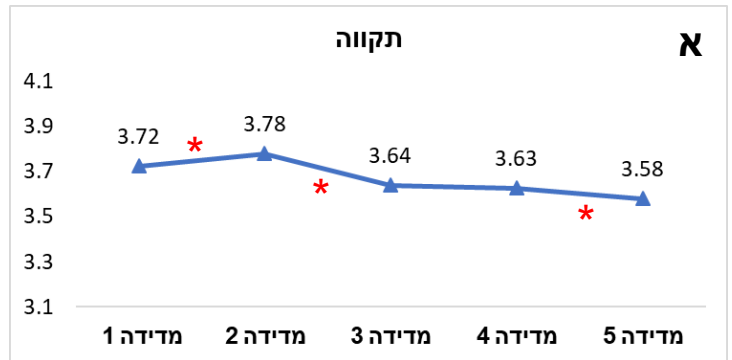
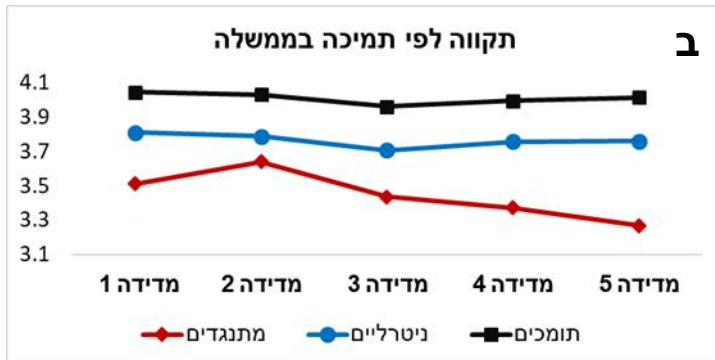
ה. מדד חיובי: תקווה (Jarymowicz & Bar-Tal, 2006; Kimhi et al., 2020);

תקווה מתייחסת לציפייה לעתיד טוב יותר, קרי – מצופה שיפור במצב בהמשך הדרך. מעבר להגדרות השונות בספרות המקצועית, נמצא כי לתקווה חשיבות רבה בהתמודדות עם קשיים וסבל. כמו כן, מדד תקווה גבוה יותר מצביע על גישה אופטימית יותר לחיים. הסולם כולל חמישה פריטים, לדוגמה: "משפחתי תצא מחוזקת מהמשבר הנוכחי". טווח הסולם נע מ-1='תקווה מועטה מאוד' עד 5='תקווה רבה מאוד'. מחקרים שערכנו בישראל במהלך משבר הקורונה ומשברים ביטחוניים קודמים הראו שהתקווה היוותה את המנבא הטוב ביותר של חוסן לאומי.

התפלגות הציון הממוצע של רמת התקווה במדידה החמישית הראתה כי רוב המשיבים נטו לבטא רמה בינונית וגבוהה של תקווה (66.5%) ורק 33.5% מהמשיבים דווחו על רמה נמוכה ובינונית נמוכה של תקווה (לוח 9). תמונה 9 מצגיגה את השוואת ממוצע התקווה לאורך חמש המדידות ומראה שרמת התקווה עלתה בצורה מובהקת במדידה השנייה, וירדה במידה מובהקת במדידה השלישית והחמישית. יחד עם זאת, בחינת תמונה 9, ב, שמציגה את הממוצעים בהתאם לרמת התמיכה בממשלה, מצביעה על כך שדפוס הממצאים הזה נובע, רובו ככולו, מרמת התקווה של המתנגדים לממשלה שאצלם ניתן לראות דפוס של עלייה ברמת התקווה במדידה השנייה ולאחר מכן ירידה מתמדת בכל אחת מן המדידות הבאות. לעומת זאת בקרב שתי הקבוצות האחרות, רמת התקווה נותרה דומה לאורך כל חמש המדידות. בנוסף, תמונה 9 מצביעה על כך שרמת התקווה בקרב קבוצת מתנגדי הממשלה היא הנמוכה ביותר, לאחר מכן של הניטרליים ותומכי הממשלה מציגים את רמת התקווה הגבוהה ביותר. ההבדלים בין שלוש הקבוצות היו מובהקים בכל חמש המדידות ($p < 0.05$) והפער בין שלוש הקבוצות התרחב במדידה החמישית.

לוח 9: התפלגות ציון ממוצע של מדד התקווה במדידה חמישית

מדגם		(סולם 1-5)	תקווה
%	משיבים		
9.0	86	2 - 1	נמוכה
24.5	234	3 - 2+	בינונית-נמוכה
39.7	381	4 - 3+	בינונית-גבוהה
26.8	256	5 - 4+	גבוהה
		3.58	ממוצע סולם
		.97	סטיית תקן



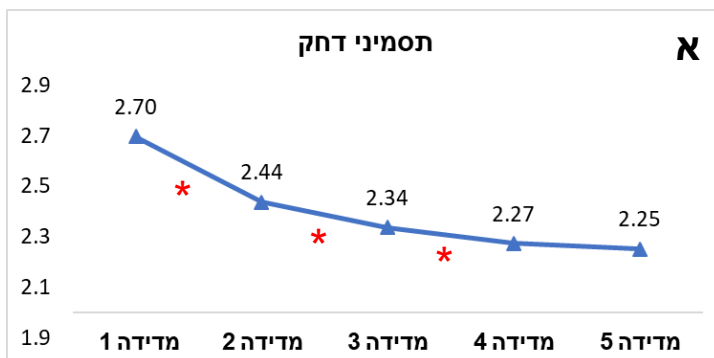
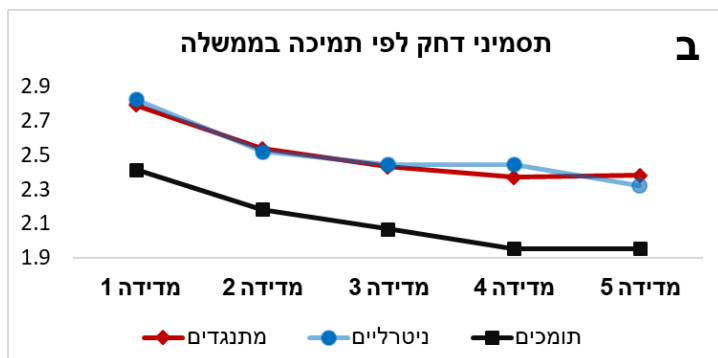
תמונה 9: א. ממוצע תקווה של כלל המדגם לאורך חמש מדידות (סולם 1-5). ב. ממוצע תקווה, לאורך חמש מדידות בחלוקה לשלוש קבוצות על פי מידת התמיכה בממשלה. * - הבדלים מובהקים בין מדידות ($p < 0.05$).

ו. מדד שלילי: תסמיני דחק (סולם 1-5)

תסמיני דחק (המורכבים מתסמיני חרדה ודיכאון) מהווים את אחד המדדים השכיחים ביותר לבחינת התגובה האנושית למצבי דחק. מדידת תסמיני הדחק נעשתה באמצעות גרסה מקוצרת של שאלון מקובל בתחום (BSI, Derogatis & Savitz, 2000). השאלון הורכב מ-8 פריטים הכוללים תיאור של תסמיני דחק שונים ומלווים בשאלה עד כמה האדם סובל מהם בחודש האחרון. טווח הסולם נע מ-1 'בכלל לא' עד 5 'במידה רבה מאד'. התפלגות הציון הממוצע של תסמיני הדחק במדידה החמישית הראתה כי מרבית המשיבים דווחו על רמה נמוכה ובינונית נמוכה של תסמיני דחק (79%) ו-21% דווחו על רמה בינונית גבוהה ורמה גבוהה של תסמיני דחק (לוח 10). כפי שניתן לראות בתמונה 10א, השוואת הממוצעים של תסמיני הדחק לאורך חמש המדידות מצביעה על ירידה מובהקת ($p < 0.05$) בארבע המדידות הראשונות, ולאחר מכן התייצבות במדידה החמישית (הבדל קטן ולא מובהק). כאשר מסתכלים על הממצאים בהתאם לרמת התמיכה בממשלה (תמונה 10ב), ניתן לראות שרמת תסמיני הדחק נמוכה באופן מובהק ($p < 0.05$) בכל חמש המדידות בקרב התומכים בממשלה לעומת שתי הקבוצות האחרות, אשר אינן שונות זו מזו. הפער בין שלוש הקבוצות דומה לאורך חמש המדידות.

לוח 10: התפלגות ציון ממוצע של תסמיני דחק במדידה חמישית

מדגם		(סולם 1-5)	תסמיני דחק
%	משיבים		
49.3	472	2 - 1	נמוכים
29.7	284	3 - 2+	בינוניים-נמוכים
16.5	158	4 - 3+	בינוניים-גבוהים
4.5	43	5 - 4+	גבוהים
		2.25	ממוצע סולם
		.95	סטיית תקן



תמונה 10: א. ממוצע תסמיני דחק של כלל המדגם לאורך חמש מדידות (סולם 1-5). ב. ממוצע תסמיני דחק, לאורך חמש מדידות, בחלוקה לשלוש קבוצות על פי מידת התמיכה בממשלה. * - הבדלים מובהקים בין מדידות ($p < 0.05$).

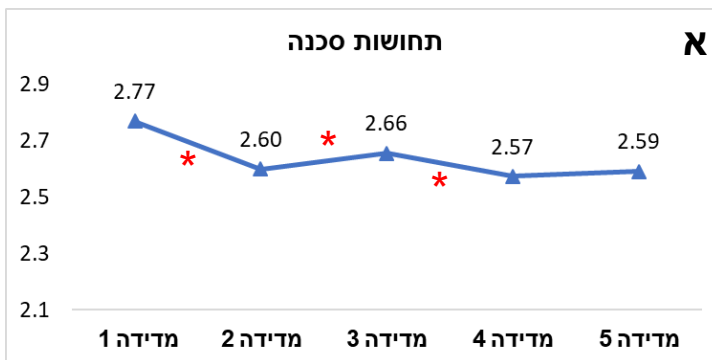
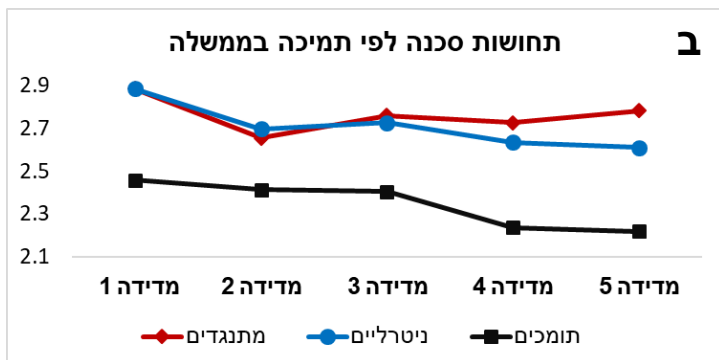
ז. מדד שלילי: תחושות סכנה (סולם 1-5)

תחושות סכנה מהוות מדד שלילי להתמודדות. תפיסת תחושת סכנה מהווה אינדיקציה למידה שבה הפרט חש סכנה לחייו, למשפחתו ולחבריו הקרובים כתוצאה מתפיסת איומים (חיצוניים ופנימיים כאחד). מחקרים מצביעים על כך שבאותה סיטואציה ותחת איומים דומים, אנשים יחשו רמות שונות של סכנה. במחקר הנוכחי נבדקו תחושות סכנה בהסתמך על שאלון קיים (Solomon & Prager, 1992) הכולל 7 פריטים, לדוגמא: "באיזו מידה את/ה מרגיש/ה שהחיים שלך בסכנה?". טווח הסולם למענה על השאלון נע מ-1='בכלל לא' עד 5='במידה רבה מאד'.

לוח 11 מראה את התפלגות ממוצע תחושות הסכנה במדידה החמישית ובו ניתן לראות כי מרבית המשיבים (כ-72%) דיווחו על רמה נמוכה ובינונית נמוכה של תחושות סכנה. כ-28% דיווחו על רמה בינונית גבוהה וגבוהה של תחושות סכנה. תמונה 11א, שמציגה את תחושות הסכנה לאורך חמש המדידות בקרב המדגם כולו, מראה מגמה משתנה. במדידה השנייה תחושות הסכנה ירדו באופן מובהק ($p < 0.05$) לעומת המדידה הראשונה, במדידה השלישית הן עלו מעט, באופן מובהק ($p < 0.05$), במדידה הרביעית ירדו שוב באופן מובהק ($p < 0.05$) ונשארו ללא שינוי משמעותי במדידה החמישית (בה נצפתה עליה קלה ולא מובהקת). פילוח הממצאים בהתאם לרמת התמיכה בממשלה (תמונה 11ב), מצביע על תמונה דומה יחסית לזו שהתקבלה עבור תסמיני הדחק: תחושות הסכנה נמוכות באופן מובהק ($p < 0.05$) בכל חמש המדידות בקרב תומכי הממשלה בהשוואה לשתי הקבוצות האחרות, מתנגדים וניטרליים כאחד, אשר אינן שונות זו מזו בארבע המדידות הראשונות, אך שונות באופן מובהק במדידה החמישית ($p < 0.05$). במדידה החמישית ניתן לראות כי תחושות הסכנה בקרב המתנגדים לממשלה עולות מעט מהמדידה הרביעית לחמישית, בעוד בקרב הניטרליים מסתמנת דווקא מגמה קלה של ירידה.

לוח 11: התפלגות ציון ממוצע של תחושות הסכנה במדידה חמישית

מדגם		(סולם 1-5)	תחושות סכנה
%	משיבים		
30.8	295	2 - 1	נמוכות
41.5	397	3 - 2+	בינוניות-נמוכות
22.9	219	4 - 3+	בינוניות-גבוהות
4.8	46	5 - 4+	גבוהות
		2.59	ממוצע סולם
		.85	סטיית תקן



תמונה 11: א. ממוצע תחושות סכנה של כלל המדגם לאורך חמש מדידות (סולם 1-5). ב. ממוצע תחושות סכנה, לאורך חמש מדידות, בחלוקה לשלוש קבוצות על פי מידת התמיכה בממשלה. * - הבדלים מובהקים בין מדידות ($p < 0.05$).

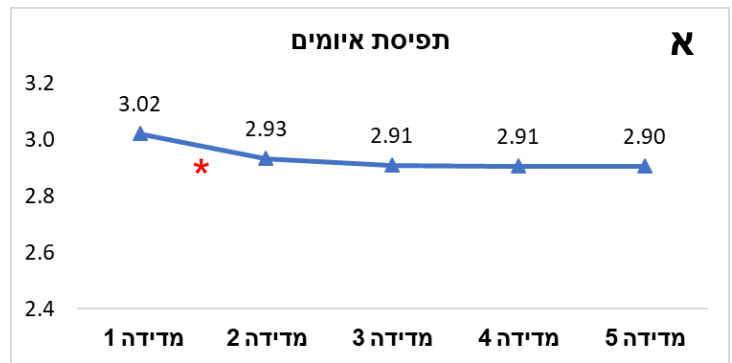
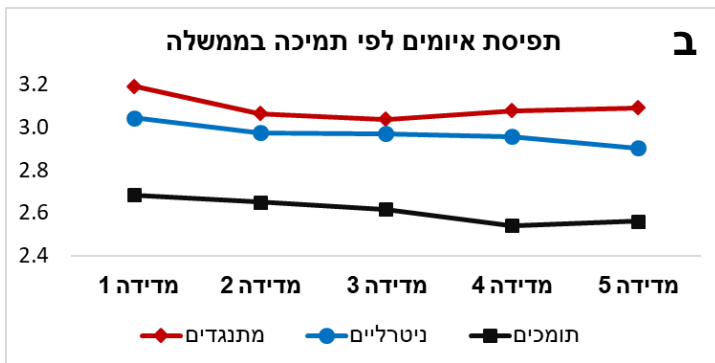
ה. מדד שלילי: תפיסת איומים (סולם 1-5)

מדד שלילי נוסף להתמודדות הוא תפיסת האיומים. מחקרים מראים כי גם כאשר מדובר באיום חיצוני ידוע, התפיסה של אנשים את האיום שונה מאדם לאדם; לאור זאת, ככל שהפרט תופס את האיום כחמור יותר, הדבר מעיד על התמודדות טובה פחות. במחקר הנוכחי נבדקה התפיסה ביחס לשמונה איומים שונים (כדוגמת איום כלכלי, איום בריאותי, מלחמה מול איראן ושלוחותיה, מלחמה מול חיזבאללה בצפון, ועוד). טווח הסולם נע בין 1 = 'כלל לא מאיים' ועד 5 = 'מאיים במידה רבה מאד'.

כפי שניתן לראות בלוח 12, המציג את התפלגות הציון הממוצע של תפיסות סכנה במדידה החמישית, כ-43% מהמשיבים תפסו את האיומים כבינוניים-גבוהים או גבוהים וכ-57% מהמשיבים תפסו את האיומים כבינוניים-נמוכים או נמוכים. בתמונה 12, המציגה את חמש המדידות בקרב המדגם כולו, ניתן לראות שתפיסת האיומים הממוצעת ירדה במידה מובהקת ($p < 0.05$) בין המדידה הראשונה לשנייה ולאחר מכן יחסית התייצבה על ערך קבוע, עם ירידה קטנה מאוד ולא מובהקת. תמונה 12, שמציגה את הנתונים לפי תמיכה בממשלה, מראה כי בכל המדידות, תומכי הממשלה הראו תפיסת איומים מופחתת במידה גדולה ומובהקת בהשוואה לשתיהן הקבוצות האחרות ($p < 0.05$). בנוסף, במדידה הראשונה והחמישית, אך לא בשלוש המדידות שביניהן, נמצא שתפיסת האיומים בקרב מתנגדי הממשלה הייתה גבוהה באופן מובהק מזו של המשיבים הניטרליים ($p < 0.05$).

לוח 12: התפלגות הציון הממוצע של תפיסת איומים במדידה החמישית

מדגם		(סולם 1-5)	תפיסת איומים
%	משיבים		
16.1	154	2 - 1	נמוכה
41.3	395	3 - 2+	בינונית-נמוכה
34.6	331	4 - 3+	בינונית-גבוהה
8.0	77	5 - 4+	גבוהה
		2.90	ממוצע סולם
		.88	סטיית תקן



תמונה 12: א. ממוצע תפיסת איומים של כלל המדגם (סולם 1-5). ב. ממוצע תפיסת איומים, לאורך חמש מדידות, בחלוקה לשלוש התמיכה בממשלה. * - הבדלים מובהקים בין מדידות ($p < 0.05$).

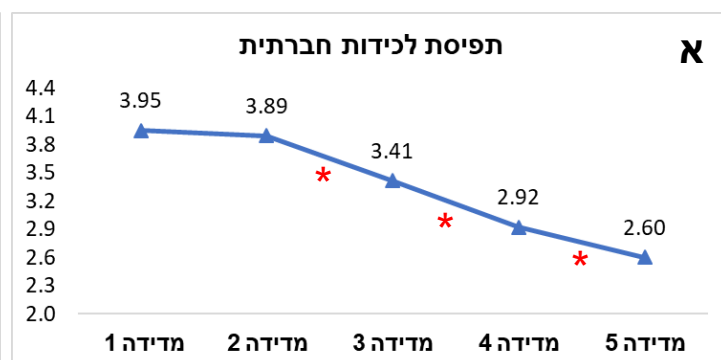
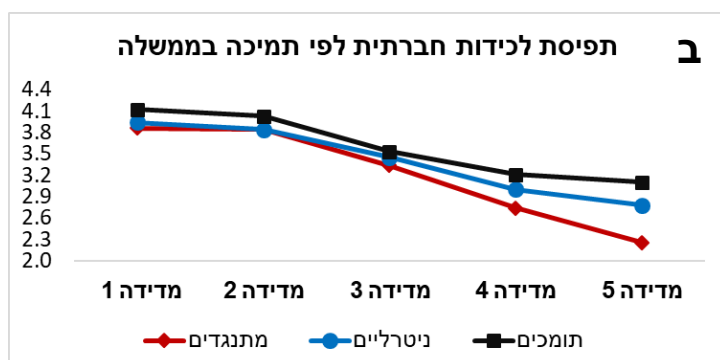
ט. תפיסת לכידות חברתית (סולם 1-5)

תפיסת הלכידות החברתית מתייחסת להערכת המשיבים לגבי תחושת השייכות והקשר בין אוכלוסיות במדינת ישראל. נושא זה נבדק בארבע המדידות הראשונות באמצעות פריט אחד בלבד ("כיצד היית מגדיר/ה את הלכידות החברתית בישראל נכון להיום?"). במדידה החמישית התבקשו הנבדקים לציין עד כמה הם מסכימים עם שלושה היגדים הקשורים לנושא הלכידות החברתית ("הלכידות החברתית בישראל, למרות חילוקי הדעות, היא גבוהה", "המחלוקות בין חלקי העם בישראל הולכות ומצטמצמות" ו"קיימת הסכמה רחבה בין חלקי העם כי מדינת ישראל היא יהודית ודמוקרטית"). הסולם נע מ-1='במידה מועטה מאד/בכלל לא', עד 5='במידה רבה מאד'.

התפלגות הציון הממוצע של תפיסת הלכידות החברתית במדידה החמישית מראה כי רוב המשיבים (כ-75%) מעריכים את הלכידות החברתית במידה בינונית-נמוכה ונמוכה, ואילו כ-25% מעריכים אותה כבינונית-גבוהה וגבוהה (לוח 13). בתמונה 13א, המציגה את השוואת תפיסת הלכידות החברתית במדגם כולו לאורך חמש המדידות, ניתן לראות שאחרי שתי המדידות הראשונות (ראשונה ושנייה) בהן הערכת הלכידות החברתית הממוצעת הייתה בינונית-גבוהה, חלה ירידה מתמדת ומובהקת בכל שלוש המדידות הבאות ($p < 0.05$), עד שבמדידה החמישית הממוצע עמד על רמה של 2.6, כלומר אמצע הסולם. נראה כי משתנה תפיסת הלכידות החברתית הוא המשתנה בו חלו ההבדלים הגדולים ביותר לאורך המדידות ובמיוחד בשלוש המדידות האחרונות. הממצא מצביע על כך שתפיסת הלכידות החברתית, שהייתה גבוהה מאוד בתחילת המלחמה, הלכה ופחתה עם התמשכות המלחמה. בפילוח לפי מידת התמיכה בממשלה (תמונה 13ב), ניתן לראות שהדפוס של הירידה בתפיסת הלכידות החברתית, בשלוש המדידות האחרונות, נצפה אצל כל שלוש הקבוצות. עם זאת, ניתן גם לראות שתפיסת הלכידות החברתית בקרב קבוצת התומכים בממשלה גבוהה יותר באופן מובהק ($p < 0.05$) בהשוואה לקבוצת המתנגדים לממשלה, לאורך כל חמש המדידות, וכן שהיא גבוהה יותר גם מול קבוצת הניטרליים, אם כי ממצא זה היה מובהק רק במדידה השנייה, הרביעית והחמישית ($p < 0.05$). הפער בין ממוצעי הלכידות החברתית בין הקבוצות הולך ומתרחב בין המדידה השלישית לחמישית ומגיע לשיאו במדידה החמישית.

לוח 13: תפיסת לכידות חברתית במדידה חמישית

מדגם		(סולם 1-5)	תפיסת לכידות חברתית
%	משיבים		
33.0	316	2 - 1	נמוכה
41.9	401	3 - 2+	בינונית-נמוכה
21.0	201	4 - 3+	בינונית-גבוהה
4.1	39	5 - 4+	גבוהה
		2.60	ממוצע סולם
		0.93	סטיית תקן



תמונה 13: א. לכידות חברתית של כלל המדגם לאורך חמש מדידות (סולם 1-5). ב. לכידות חברתית, לאורך חמש מדידות, בחלוקה לשלוש קבוצות על פי מידת התמיכה בממשלה. * - הבדלים מובהקים בין מדידות ($p < 0.05$).

דיון

מחקר זה מבוסס על מדידת אורך חמישית במהלך המלחמה. כמו בארבע מדידות האורך הקודמות, גם במחקר זה התמקדנו בשלושה סוגי חוסן (לאומי, קהילתי ואישי), בשני מדדים של התמודדות חיובית (מורל ותקווה) ובשלושה מדדים של התמודדות שלילית (תסמיני דחק, תחושות סכנה ותפיסת איומים). בנוסף, נמדדה גם תפיסת הלכידות החברתית. ניתוחים נוספים של הנתונים הרבים שנאספו ידווחו בנפרד. ממצא בולט ביותר שעלה מהמדידה החמישית הוא הפער ההולך ומתרחב בין חלקי העם (שנמדד במחקר עפ"י הדיווח באשר למידת התמיכה בממשלה). פערים גדלים בין הקבוצות השונות על פי מידת תמיכתם בממשלה נמצאו ביחס למשתנים שונים במחקר: חוסן לאומי, חוסן קהילתי, מורל, תקווה, תחושות סכנה, ולכידות חברתית. חשוב להדגיש כי הבדלים מובהקים בהתאם למידת התמיכה בממשלה נמצאו ביחס לכלל המשתנים, אולם עבור המשתנים שצוינו לעיל, ניתן לראות גם מגמה נוספת, לפיה הפער בין הקבוצות גדל במדידה החמישית. יש חשיבות עליונה להתייחס לפערים הללו, מאחר וככל שמגמה זו תמשך, היא תהווה סיכון גדול יותר ליכולת החברה הישראלית להתמודד לא רק עם המצב הנוכחי אלא גם עם שלל האתגרים העתידיים עימם המדינה צפויה להידרש למתן מענה (כדוגמת היחסים עם הקהילה הגלובלית, מצב כלכלי מדרדר, חוסר יציבות פוליטי ועוד).

הממצאים החוזרים שנמצאו במדידות הקודמות ובמדידה זו מצביעים על ירידה מתמשכת של החוסן הלאומי והקהילתי, רמת התקווה והלכידות החברתית. במקביל, נצפתה עליה במורל, ירידה בתסמיני הדחק, בתחושת הסכנה, ובתפיסות האיומים. נראה כי האוכלוסייה הבוגרת המיוצגת במדגם "התרגלה" למלחמה ויצרה 'שגרת חירום' המאפשרת לחוש מורל גבוה יותר, להפחית את תסמיני הדחק, תחושות הסכנה ותפיסת האיומים. יחד עם זאת, הירידה הנצפית ממדידה אחת לבאות אחריה בחוסן הלאומי והקהילתי, בתקווה ובלכידות

החברתית, מבטאים, ככל הנראה, את האכזבה מהתנהלות המדינה, הקהילות המקומיות והחברה בישראל, כמו גם תחושות גוברות של חוסר אונים.

בחינת החוסן הלאומי על פי מרכיביו השונים הראתה שונות משמעותית ופער מתרחב בין הקבוצות בהתאם לתמיכה בממשלה. במיוחד בולטת רמת השונות ביחס לגורם של "אמון בממשלה והעומד בראשה". בעוד בקבוצת המתנגדים לממשלה נצפתה ירידה ברמת האמון, בקבוצת התומכים בממשלה, נצפתה עלייה ברמת האמון. בדומה, כאשר בוחנים את ההבדלים בין הקבוצות השונות לגבי האמון שהם נותנים במוסדות המדינה, ניכר שישנם הבדלים בין המוסדות שנבדקו. תומכי הממשלה מראים רמת אמון גבוהה יותר לעומת המתנגדים בכנסת ובמערכת החינוך לאורך כל חמש המדידות, כמו גם במשטרה בשתי המדידות האחרונות. לעומת זאת, התמונה מתהפכת כשבוחנים את האמון במערכת המשפט ובתקשורת. במקרים אלו, האמון גבוה יותר בקרב המתנגדים לממשלת לעומת תומכיה. בכל המקרים קבוצת הניטרליים הביעו אמון שנמצא בתוכם בין שתי קבוצות הקצה. על אף שיתכן שגורמים פוליטיים שונים עשויים לראות בממצאים שתוארו עד כה עדות להצלחה בקרב מצביעיהם, כחוקרים שבוחנים את ההשפעות של חוסן לאומי על כלל החברה הישראלית ועל היכולת של המדינה להתמודד ולצאת ממשברים, אנו סבורים שאי ההסכמות הפוליטיות/חברתיות שקשורות בעיקרן באמון במנהיגות ובמוסדות המדינה השונים מחייבות התייחסות דחופה. מחקרים קודמים מצביעים על כך שאמון במנהיגות מהווה את אחד התנאים ליכולת התמודדות של חברה עם משברים ואסונות (et al., 2023). על כן, משבר אמון חריף שהולך ומתגבר בין חלקים משמעותיים של החברה הישראלית להנהגה שלה, הינו מדאיג. יש לשקול פעולות תיקון שיסייעו בשיקום האמון ובחיזוק החוסן הלאומי. מעבר לחשיבות המובנת של אמון במנהיגות, חיוני לתת את הדעת לגורמים המשפיעים עליו ולהתמקד בפיתוח מדיניות המעודדת שקיפות, דיאלוג פתוח, והשקעה בתקשורת מול הקבוצות השונות באוכלוסייה, על מנת לייצר בסיס חזק יותר להתמודדות עם שלל האתגרים העומדים בפני החברה בישראל.

יש להצביע על כך שגם לאחר שנה של מלחמה, ועל אף שגם באמון בצה"ל ניכרת שחיקה בין המדידות, צה"ל מהווה את הגורם היחיד שבו לא נצפה הבדל בין הקבוצות השונות בהתאם לרמת התמיכה בממשלה, לאורך כל חמש המדידות שנעשו עד כה. ניתן לשאוב עידוד מממצא זה, שמצביע על כך שרוב רובה של החברה הישראלית נותן אמון גבוה מאוד בצבא, ללא מחלוקות בין הקבוצות הפוליטיות השונות. צה"ל נתפס כצבא העם והעם נותן בו את מבטחו.

כשבוע לאחר איסוף הנתונים למדידה החמישית הוחזרו לישראל גופות של שישה חטופים/ת. בעקבות זאת יצאו המונים להפגנות שנמשכות אף בימים אלו. עובדה זו מובילה להשערה שהמגמות החברתיות שזוהו בדו"ח מחקר זה, הולכות ומתגברות, בשעה שהמלחמה בכל הגזרות נמשכת ללא מועד סיום ידוע או משוער. מצב זה צריך לעורר חשש משמעותי גם מצד הנהגת המדינה וגם מצד כל אזרח/ית, ללא תלות בהשקפתם הפוליטית.

מגבלות המחקר

כמו בדו"חות המחקר הקודמים, נחזור ונציין את מגבלות המחקר: א. המגבלה הראשונה נובעת מהתבססות על מחקר אורך שבו יש "איבוד נבדקים". עם זאת יש לציין את אחוז הנשירה הקטן יחסית שנצפה בין מדידה רביעית לחמישית (מרבית המשיבים שענו על השאלון במדידה רביעית, $N=1074$, ענו גם על המדידה החמישית, $N=957$; מדובר בשיעור נשירה של כ-10% בלבד). ב. מדגם ארצי אינו מייצג בהכרח קבוצות מיעוט יחודיות כמו מפונים, תושבי העוטף ותושבי הצפון (מפונים ולא מפונים). על מנת לבחון את מצבם, יש לבצע מחקרים יעודיים על מדגמים המייצגים קבוצות אלו. מכך משתמע שהכללה לכלל תושבי ישראל מחייבת זהירות. ג) המדגם בכל המדידות כלל רק משיבים דוברי עברית ועל כן הוא אינו כולל את האוכלוסייה הערבית המונה כ-20% מהאוכלוסייה.

References

- Connor, K. M., & Davidson, J. R. (2003). Development of a new resilience scale: The Connor-Davidson resilience scale (CD-RISC). *Depression and anxiety, 18*(2), 76-82.
- Jarymowicz, M., & Bar-Tal, D. (2006). The dominance of fear over hope in the life of individuals and collectives. *European Journal of Social Psychology, 36*(3), 367-392.
- Eshel, Y., Kimhi, S., Marciano, H., & Adini, B. Components of Unrealistic Optimism of College Students: The Case of the COVID-19 Pandemic (2021). *Frontiers in Psychology, 12*, 5520.
- Graziani, A., Botindari, L., Menegatti, M., & Moscatelli, S. (2023). Adaptive Coping Strategies at the Time of COVID-19: The Role of Social and General Trust. *International Journal of Environmental Research and Public Health, 20*.
- Kimhi S., Eshel Y., Marciano H., & Adini B. (2021). Fluctuations in national resilience during the COVID-19 pandemic. *International Journal of Environmental Research and Public Health, 18*(8), 3876
- Kuntz, J. C. (2021). Resilience in times of global pandemic: Steering recovery and thriving trajectories. *Applied psychology= Psychologie appliquée, 70*(1), 188.
- Leykin, D., Lahad, M., Cohen, O., Goldberg, A., & Aharonson-Daniel, L. (2013). Conjoint Community Resiliency Assessment Measure-28/10 Items (CCRAM28 & CCRAM10): A self-report tool for assessing community resilience. *American Journal of Community Psychology, 52*, 313-323.
- Marciano H., Eshel Y., Kimhi S., & Adini B. (2022). Hope and fear of threats as predictors of coping with two major adversities, the COVID-19 pandemic, and an armed conflict. *International Journal of Environmental Research and Public Health. 19*(3), 1123.
- Marciano H., Eshel Y., Kimhi S., & Adini B. (2022). Hope and fear of threats as predictors of coping with two major adversities, the COVID-19 pandemic, and an armed conflict. *International Journal of Environmental Research and Public Health. 19*(3), 1123.
- Thornton D. (2020). Beacons of hope: How neighborhood organizing led disaster recovery. *New England Journal of Public Policy, 32*(1), 16.