



7.5.2020

י"ג אייר, ה'תש"פ

פרויקט המחקר "ניהול משברים"

תיעוד עמדות והתנהגויות של האוכלוסיה כתוצאה ממשבר הקורונה סקר אורך, דו"ח מספר 2/2020, 7.5.2020

העולם נמצא בימים אלה במשבר כתוצאה מהתפרצות מגפת הקורונה. נראה שעדיין יעבור זמן עד שהיורוס יודבר. המשק ישוב לאט למסלולו. אך לא ברור עד כמה האזרחים ישובו לנהוג כבעבר.

מטרת פרויקט מחקר זה היא להבין עד כמה משבר הקורונה צפוי להשפיע על התנהגות האזרחים. המחקר נערך במסגרת מרכז הידע הלאומי למצבי חירום, ע"י חוקרים מאוניברסיטת חיפה, האוניברסיטה העברית והטכניון.

שאלון אנונימי הופץ לקהל הרחב, ובשלב זה נאספו כ- 1600 תשובות, עבורן מוצגות התוצאות שלהלן. הגיל הממוצע של המשיבים היה 42 שנים (מינימום 18; מקסימום 89); כמעט מחצית (47%) מהם היו גברים; לכחמישית מהמשיבים יש ילדים בגילאי גן.

זהו דו"ח שני בסדרה.
דו"ח 1/2020 הופק ב 7.5.2020.

הדו"ח הנוכחי מוסיף מידע בנוגע לתחבורה ציבורית וטיסות.

צוות המחקר:

פרופ' דבורה שמואלי, אוניברסיטת חיפה
פרופ' דורון קליגר, אוניברסיטת חיפה
פרופ' ערן פייטלסון, האוניברסיטה העברית
פרופ' אבי גל, הטכניון

בברכה,
פרופ' דורון קליגר



תקציר מנהלים:

תקציר הדו"ח הנוכחי (2/2020)

שימוש בתחבורה ציבורית

כמעט מחצית (49%) מהמשיבים ימשיכו להשתמש בתחבורה ציבורית באותה תדירות בה נהגו בעבר. כמעט כל השאר (42%), יפחיתו את תדירות השימוש, ומיעוט (9%) יגביר אותה.

טיסות

מהתשובות ניתן לראות שלפני פרוץ המגיפה, כמעט שלושה רבעים מהמשיבים (72%) נהגו לטוס פעם עד מספר פעמים בשנה (35% ו-37%, בהתאמה), ומיעוט של 5% לא נהג לטוס כלל.

לכשיפתחו השממים לטיסות, רבע מהמשיבים (25%) יטו רק במקרים חיוניים, יותר ממחצית (53%) יטו רק במקרים חיוניים עד בכלל לא, כאשר כ-13% לא יטו כלל.

תקציר מנהלים (המשך):

תקציר דו"ח קודם (1/2020)

שימוש בשירותים ציבוריים ופרטיים

תוצאות כלליות:

כמעט מחצית (48%) מהמשיבים ימשיכו להשתמש בשירותים שניתנים באינטרנט ולקנות היכן שיש משלוחים הביתה באותה עצימות בה נהגו בעבר. כמעט כל השאר (45%), יגבירו את השימוש בשירותים באינטרנט ואת הקניות במשלוחים הביתה, ומיעוט (7%) יפחית את השימוש בשירותים אלו.

פילוח לפי גיל:

ככל שהמשיבים צעירים יותר, פוחתת נטייתם להמשיך להשתמש בשירותים שניתנים באינטרנט ולקנות היכן שיש משלוחים הביתה באותה עצימות בה נהגו בעבר (גיל מעל 50: 51%; גיל 31 עד 50: 49%; גיל עד 30: 43%). בכל קבוצות הגיל, כמעט כל השאר יגבירו את השימוש בשירותים באינטרנט ואת הקניות במשלוחים הביתה, ורק מיעוט יפחית את השימוש בשירותים אלו. הנטיה החזקה ביותר להגברה בשימוש הינה בגילאים הצעירים, אם כי ייתכן ומבוגרים שכבר החליטו לעשות את הצעד להגברת השימוש אולי יעשו כן בעצימות גבוהה יותר.

פילוח לפי מגדר:

לגברים נטיה גבוהה יותר להמשיך להשתמש בשירותים שניתנים באינטרנט ולקנות היכן שיש משלוחים הביתה באותה עצימות בה נהגו בעבר (גברים: 50%; נשים: 46%). בשני המגדרים, כמעט כל השאר יגבירו את השימוש בשירותים באינטרנט ואת הקניות במשלוחים הביתה, ורק מיעוט יפחית את השימוש בשירותים אלו.

בילוי במסעדות, בתי קפה וברים

תוצאות כלליות:

קצת פחות ממחצית (42%) מהמשיבים ימשיכו לבלות במסעדות, בתי קפה וברים כפי שנהגו לפני הסגר ופרוץ המגיפה, כאשר מקומות אלה יפתחו. כמעט כל השאר (56%), יפחיתו את הבילוי במקומות אלה, ומיעוט זניח (2%) יגביר את הבילוי.

פילוח לפי מגדר:

לגברים נטיה גבוהה יותר להמשיך לבלות במסעדות, בתי קפה וברים כפי שנהגו לפני הסגר ופרוץ המגיפה: כמעט מחצית מהגברים ימשיכו בבילוי כבעבר, בעוד רק קצת יותר משליש מהנשים תעשינה כן (גברים: 48%; נשים: 36%). בשני המגדרים, כמעט כל השאר יפחיתו את הבילוי במסעדות, בתי קפה וברים, ורק מיעוט זניח יגביר את הבילוי במקומות אלה.



חנניות ברחובות וקניונים

ניתן לראות רתיעה מהחזרה לעריכת קניות בחנויות ברחובות ובקניונים: רק 17% מסכימים ללא סייג עם ההיגד שישוּבו לערוך בהן קניות כמקודם; וקצת יותר ממחצית (52%) יותר לא מסכימים עם ההיגד מאשר כן מסכימים עמו.

עוד ניתן לראות הימנעות מקניונים והעדפה של חנויות שאינן בחלל סגור: יותר ממחצית מהמשיבים (57%) יותר מסכימים עם ההיגד מאשר לא מסכימים עמו. התשובות מבטאות הסכמה מוחלטת עם ההימנעות ע"י כחמישית (21%) מהמשיבים.

לבסוף, כמעט מחצית מהמשיבים (48%) נוטים להסכים עם ההיגד שישתדלו לקנות ככל האפשר באופן מקוון וימנעו מלהיכנס לחנויות ולקניונים, וכן כחמישית (19%) מסכימים עם ההיגד זה ללא סייג.

שימוש בשירותים של מערכת החינוך הציבורית והפרטית

ניתן לראות רתיעה מסוימת משליחת הילדים אל הגנים, המשפחותונים והפעוטונים כרגיל: בעוד 42% מהמשיבים להם ילדים בגילאי גן מסכימים ללא סייג עם ההיגד שישלחו את ילדיהם למסגרות ה"ל", כשליש (34%) יותר לא מסכימים עם ההיגד מאשר כן מסכימים עמו.

עוד ניתן לראות נטיה מסוימת של חלק מהמשיבים לשלוח את ילדיהם למסגרות ה"ל" רק במידה וינקטו צעדים שיפחיתו את המגע בין הילדים: שיעור של 14% מהורי הילדים מסכימים עם ההיגד זה ללא סייג, וכן 40% מהם יותר מסכימים עמו מאשר לא מסכימים.

כמו כן, ניכרת נטיה קלה בלבד לנסות למצוא לילדים מסגרות חדשות עם מעט ילדים: כמעט שלושה רבעים (72%) מההורים לא מסכימים כלל עם ההיגד שינסו למצוא לילדיהם מסגרות חדשות עם מעט ילדים, ורק מיעוט קטן (3%) מסכים עם ההיגד זה ללא סייג.

לבסוף, ניכרת נטיה קלה בלבד להסכים לשלוח את הילדים למסגרות ה"ל", אך למשך זמן קצר יותר מבעבר: שיעור של 57% מההורים לא מסכימים כלל עם ההיגד שישלחו את הילדים למסגרות אלו, ורק מיעוט קטן (3%) מסכים עם ההיגד ללא סייג.

צוות המחקר:

פרופ' דבורה שמואלי, אוניברסיטת חיפה
פרופ' דורון קליגר, אוניברסיטת חיפה
פרופ' ערן פייטלסון, האוניברסיטה העברית
פרופ' אבי גל, הטכניון



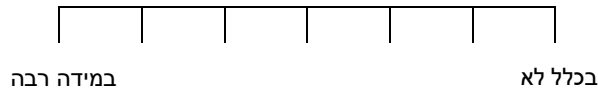
משרד המדע
והטכנולוגיה
Ministry of Science & Technology



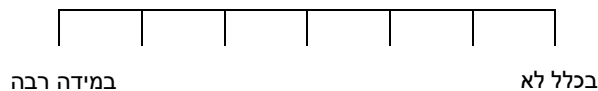
שימוש בתחבורה ציבורית

התחבורה הציבורית צומצמה בעקבות התפרצות המגיפה. אך היא צפויה לשוב בהקדם לדפוסים הדומים לאילו שפעלו לפני פרוץ המגיפה.

לפני הסגר, עד כמה השתמשת בתחבורה ציבורית?



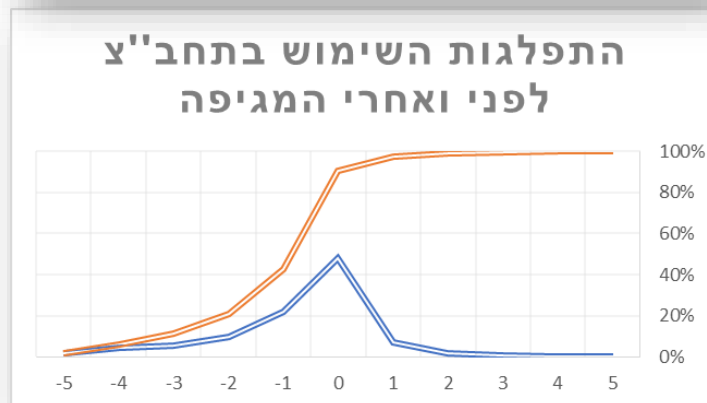
כאשר הסגר יוסר והמשק יתחיל ישוב למסלולו, באיזו מידה תשתמש בתחבורה ציבורית?



תוצאות כלליות:

שתי השאלות הנ"ל נותחו בצורה של "מטריצת מעבר". בשורות המטריצה מופיעות התשובות לשאלה על ההתנהגות לפני הסגר, ובעמודות לאחריה (1 = בכלל לא, ..., 6 = במידה רבה).

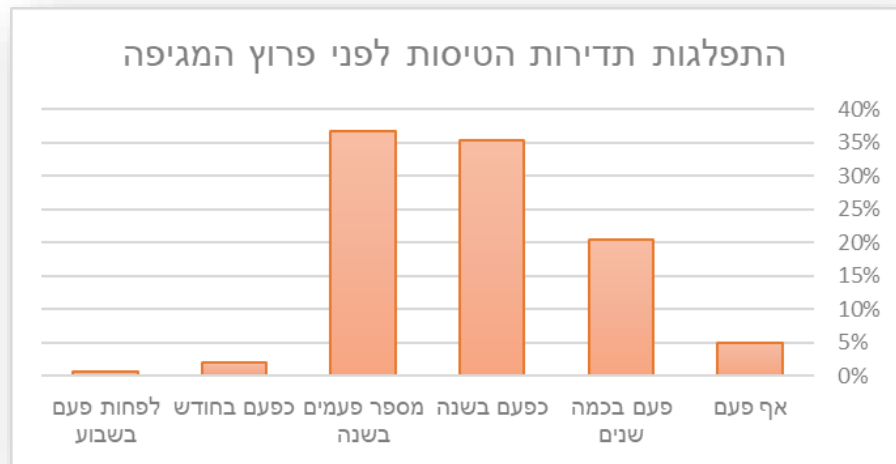
לפני	אחרי					
	בכלל לא-1	2	3	4	5	במידה רבה-6
6	2%	2%	1%	1%	1%	6%
5	2%	3%	3%	3%	3%	2%
4	1%	2%	1%	1%	1%	1%
3	4%	7%	4%	2%	0%	0%
2	9%	12%	1%	0%	0%	0%
1	23%	2%	0%	0%	0%	0%



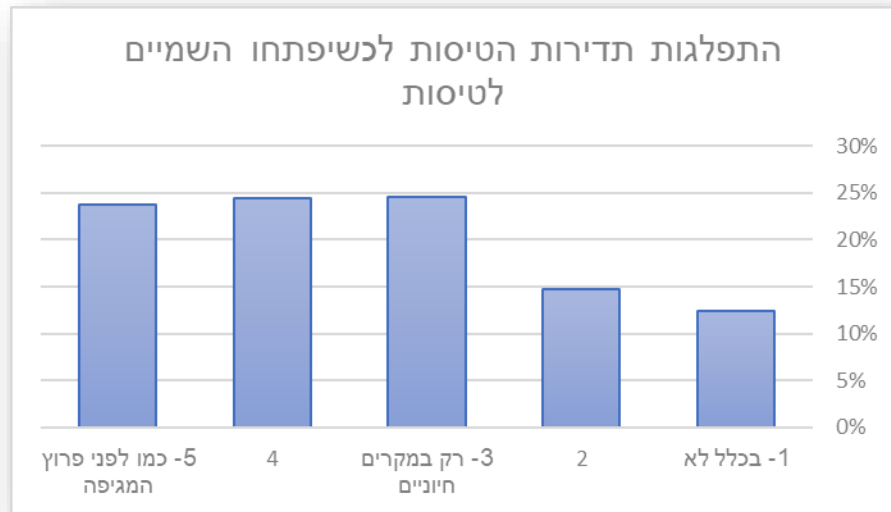
מהנתונים ניתן לראות שכמעט מחצית (49%) מהמשיבים ימשיכו להשתמש בתחבורה ציבורית באותה תדירות בה נהגו בעבר. כמעט כל השאר (42%), יפחיתו את תדירות השימוש, ומיעוט (9%) יגביר אותה.

טיסות

לפני פרוץ המגיפה, באיזו תדירות היית טוס?



לכשיפתחו השמיים לטיסות, באיזו מידה תטוס?



מהתשובות ניתן לראות שלפני פרוץ המגיפה, כמעט שלושה רבעים מהמשיבים (72%) נהגו לטוס פעם עד מספר פעמים בשנה (35% ו-37%, בהתאמה), ומיעוט של 5% לא נהג לטוס כלל. לכשיפתחו השמיים לטיסות, רבע מהמשיבים (25%) יטוסו רק במקרים חיוניים, יותר ממחצית (53%) יטוסו רק במקרים חיוניים עד בכלל לא, כאשר כ-13% לא יטוסו כלל.

צוות המחקר:

פרופ' דבורה שמואלי, אוניברסיטת חיפה

פרופ' דורון קליגר, אוניברסיטת חיפה

פרופ' ערן פייטלסון, האוניברסיטה העברית

פרופ' אבי גל, הטכניון