



7.5.2020

י"ג אייר, ה'תש"פ

פרויקט המחקר "ניהול משברים"

תיעוד עמדות והתנהגויות של האוכלוסיה כתוצאה ממשבר הקורונה

העולם נמצא בימים אלה במשבר כתוצאה מהתפרצות מגפת הקורונה. נראה שעדיין יעבור זמן עד שהוירוס יודבר. המשק ישוב לאט למסלולו. אך לא ברור עד כמה האזרחים ישובו לנהוג כבעבר.

מטרת פרויקט מחקר זה היא להבין עד כמה משבר הקורונה צפוי להשפיע על התנהגות האזרחים. המחקר נערך במסגרת מרכז הידע הלאומי למצבי חירום, ע"י חוקרים מאוניברסיטת חיפה, האוניברסיטה העברית והטכניון.

שאלון אנונימי הופץ לקהל הרחב, ובשלב זה נאספו כ- 1600 תשובות, עבורן מוצגות התוצאות שלהלן. הגיל הממוצע של המשיבים היה 42 שנים (מינימום 18; מקסימום 89); כמעט מחצית (47%) מהם היו גברים; לכחמישית מהמשיבים יש ילדים בגילאי גן.

צוות המחקר:

פרופ' דבורה שמואלי, אוניברסיטת חיפה
פרופ' דורון קליגר, אוניברסיטת חיפה
פרופ' ערן פייטלסון, האוניברסיטה העברית
פרופ' אבי גל, הטכניון

בברכה,
פרופ' דורון קליגר



תקציר מנהלים:

שימוש בשירותים ציבוריים ופרטיים

תוצאות כלליות:

כמעט מחצית (48%) מהמשיבים ימשיכו להשתמש בשירותים שניתנים באינטרנט ולקנות היכן שיש משלוחים הביתה באותה עצימות בה נהגו בעבר. כמעט כל השאר (45%), יגבירו את השימוש בשירותים באינטרנט ואת הקניות במשלוחים הביתה, ומיעוט (7%) יפחית את השימוש בשירותים אלו.

פילוח לפי גיל:

ככל שהמשיבים צעירים יותר, פוחתת נטייתם להמשיך להשתמש בשירותים שניתנים באינטרנט ולקנות היכן שיש משלוחים הביתה באותה עצימות בה נהגו בעבר (גיל מעל 50: 51%; גיל 31 עד 50: 49%; גיל עד 30: 43%). בכל קבוצות הגיל, כמעט כל השאר יגבירו את השימוש בשירותים באינטרנט ואת הקניות במשלוחים הביתה, ורק מיעוט יפחית את השימוש בשירותים אלו. הנטייה החזקה ביותר להגברה בשימוש הינה בגילאים הצעירים, אם כי ייתכן ומבוגרים שכבר החליטו לעשות את הצעד להגברת השימוש אולי יעשו כן בעצימות גבוהה יותר.

פילוח לפי מגדר:

לגברים נטייה גבוהה יותר להמשיך להשתמש בשירותים שניתנים באינטרנט ולקנות היכן שיש משלוחים הביתה באותה עצימות בה נהגו בעבר (גברים: 50%; נשים: 46%). בשני המגדרים, כמעט כל השאר יגבירו את השימוש בשירותים באינטרנט ואת הקניות במשלוחים הביתה, ורק מיעוט יפחית את השימוש בשירותים אלו.

בילוי במסעדות, בתי קפה וברים

תוצאות כלליות:

קצת פחות ממחצית (42%) מהמשיבים ימשיכו לבלות במסעדות, בתי קפה וברים כפי שנהגו לפני הסגר ופרוץ המגיפה, כאשר מקומות אלה יפתחו. כמעט כל השאר (56%), יפחיתו את הבילוי במקומות אלה, ומיעוט זניח (2%) יגביר את הבילוי.

פילוח לפי מגדר:

לגברים נטייה גבוהה יותר להמשיך לבלות במסעדות, בתי קפה וברים כפי שנהגו לפני הסגר ופרוץ המגיפה: כמעט מחצית מהגברים ימשיכו בבילוי כבעבר, בעוד רק קצת יותר משליש מהנשים תעשינה כן (גברים: 48%; נשים: 36%). בשני המגדרים, כמעט כל השאר יפחיתו את הבילוי במסעדות, בתי קפה וברים, ורק מיעוט זניח יגביר את הבילוי במקומות אלה.



חנניות ברחובות וקניונים

ניתן לראות רתיעה מהחזרה לעריכת קניות בחנויות ברחובות ובקניונים: רק 17% מסכימים ללא סייג עם ההיגד שישוּבו לערוך בהן קניות כמקודם; וקצת יותר ממחצית (52%) יותר לא מסכימים עם ההיגד מאשר כן מסכימים עמו.

עוד ניתן לראות הימנעות מקניונים והעדפה של חנויות שאינן בחלל סגור: יותר ממחצית מהמשיבים (57%) יותר מסכימים עם ההיגד מאשר לא מסכימים עמו. התשובות מבטאות הסכמה מוחלטת עם ההימנעות ע"י כחמישית (21%) מהמשיבים.

לבסוף, כמעט מחצית מהמשיבים (48%) נוטים להסכים עם ההיגד שישתדלו לקנות ככל האפשר באופן מקוון וימנעו מלהיכנס לחנויות ולקניונים, וכן כחמישית (19%) מסכימים עם היגד זה ללא סייג.

שימוש בשירותים של מערכת החינוך הציבורית והפרטית

ניתן לראות רתיעה מסוימת משליחת הילדים אל הגנים, המשפחתונים והפעוטונים כרגיל: בעוד 42% מהמשיבים להם ילדים בגילאי גן מסכימים ללא סייג עם ההיגד שישלחו את ילדיהם למסגרות ה"ל", כשליש (34%) יותר לא מסכימים עם ההיגד מאשר כן מסכימים עמו.

עוד ניתן לראות נטיה מסוימת של חלק מהמשיבים לשלוח את ילדיהם למסגרות ה"ל" רק במידה וינקטו צעדים שיפחיתו את המגע בין הילדים: שיעור של 14% מהורי הילדים מסכימים עם היגד זה ללא סייג, וכן 40% מהם יותר מסכימים עמו מאשר לא מסכימים.

כמו כן, ניכרת נטיה קלה בלבד לנסות למצוא לילדים מסגרות חדשות עם מעט ילדים: כמעט שלושה רבעים (72%) מההורים לא מסכימים כלל עם ההיגד שינסו למצוא לילדיהם מסגרות חדשות עם מעט ילדים, ורק מיעוט קטן (3%) מסכים עם היגד זה ללא סייג.

לבסוף, ניכרת נטיה קלה בלבד להסכים לשלוח את הילדים למסגרות ה"ל", אך למשך זמן קצר יותר מבעבר: שיעור של 57% מההורים לא מסכימים כלל עם ההיגד שיסימו לשלוח את הילדים למסגרות אלו, ורק מיעוט קטן (3%) מסכים עם ההיגד ללא סייג.

צוות המחקר:

פרופ' דבורה שמואלי, אוניברסיטת חיפה

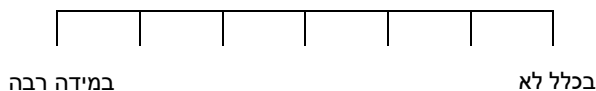
פרופ' דורון קליגר, אוניברסיטת חיפה

פרופ' ערן פייטלסון, האוניברסיטה העברית

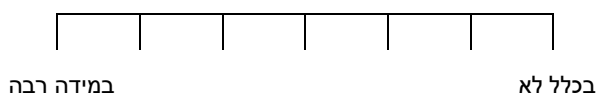
פרופ' אבי גל, הטכניון

שימוש בשירותים ציבוריים ופרטיים

לפני הסגר, לצורך קבלת שירות מגופים ממשלתיים או מחנויות, הייתי משתמש בשירותים שניתנים באינטרנט וקונה היכן שיש משלוחים הביתה



לאחר שיוסר הסגר, אשתמש בשירותים שניתנים באינטרנט ואקנה היכן שיש משלוחים הביתה



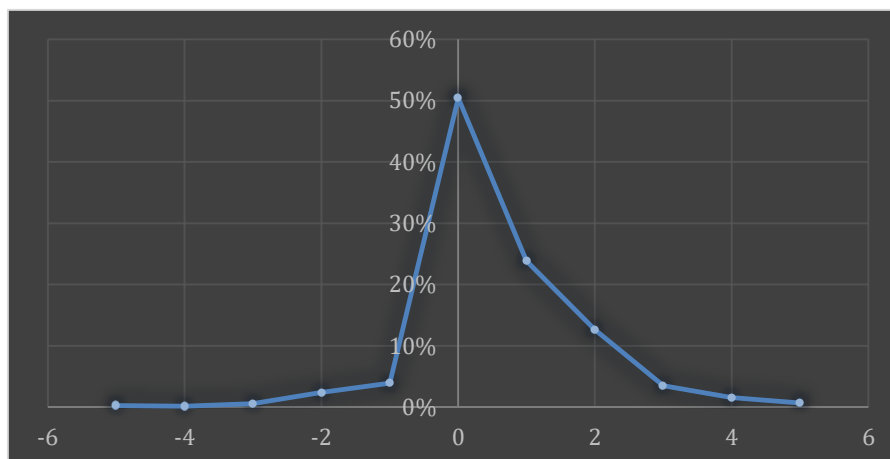
תוצאות כלליות:

שתי השאלות הנ"ל נותחו בצורה של "מטריצת מעבר". בשורות המטריצה מופיעות התשובות לשאלה על ההתנהגות לפני הסגר, ובעמודות לאחריה (1 = בכלל לא, ..., 6 = במידה רבה).

	1	2	3	4	5	6
1	4%	2%	2%	1%	0%	1%
2	0%	8%	4%	4%	2%	2%
3	0%	1%	8%	7%	4%	2%
4	0%	1%	1%	10%	8%	3%
5	0%	0%	0%	1%	7%	3%
6	0%	0%	0%	1%	1%	10%

מהנתונים ניתן לראות שכמעט מחצית (48%) מהמשיבים ימשיכו להשתמש בשירותים שניתנים באינטרנט ולקנות היכן שיש משלוחים הביתה באותה עצימות בה נהגו בעבר. כמעט כל השאר (45%), יגבירו את השימוש בשירותים באינטרנט ואת הקניות במשלוחים הביתה, ומיעוט (7%) יפחית את השימוש בשירותים אלו.

כללי	בלוי
5	1%
4	2%
3	5%
2	13%
1	24%
0	48%
-1	4%
-2	2%
-3	1%
-4	0%
-5	0%





פילוח לפי גיל:

שירותי
אינטרנט
גיל מעל
50

	1	2	3	4	5	6
1	6%	2%	2%	1%	0%	1%
2	0%	10%	5%	4%	1%	2%
3	0%	1%	9%	6%	3%	2%
4	0%	1%	0%	10%	6%	3%
5	0%	0%	0%	0%	7%	3%
6	0%	0%	0%	1%	0%	9%

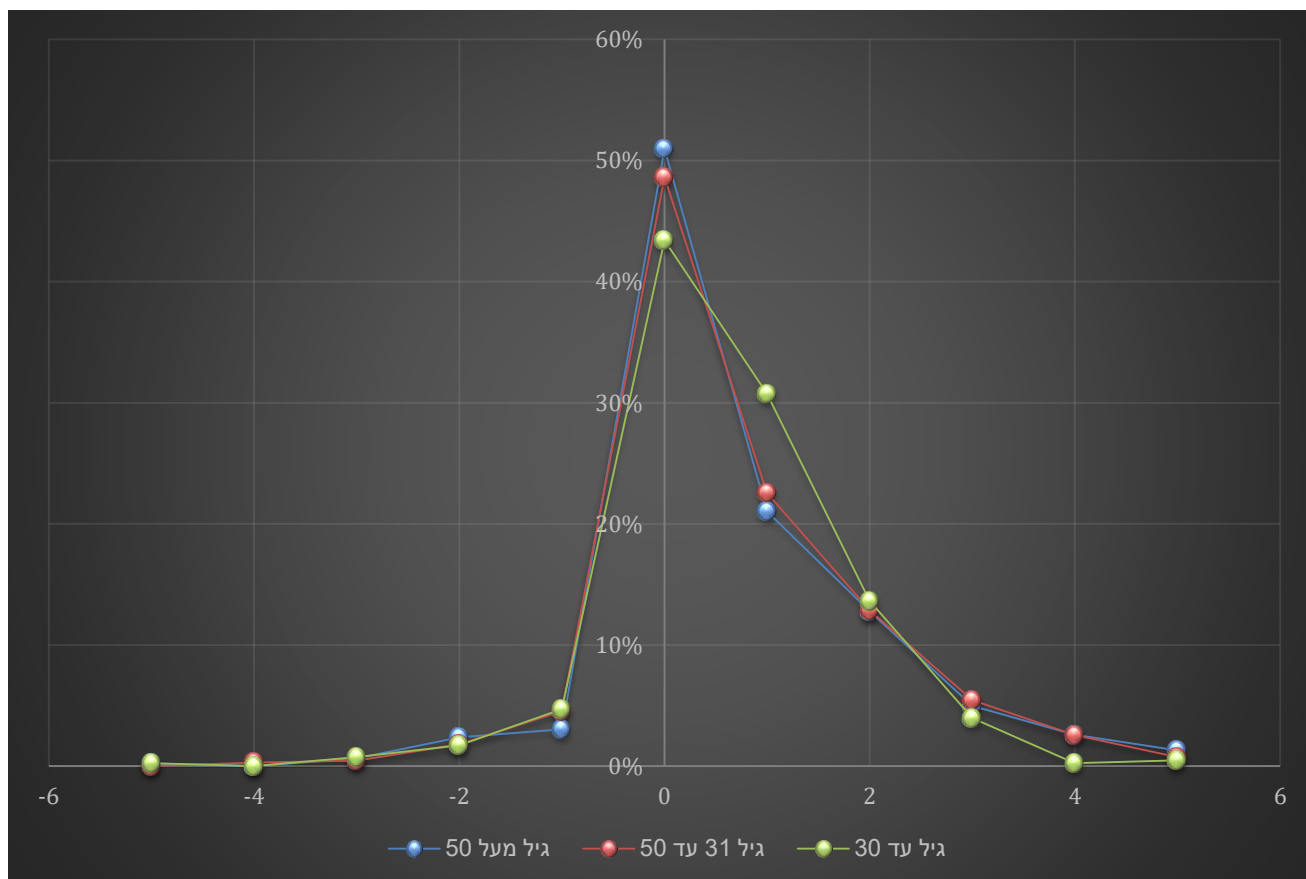
שירותי
אינטרנט
גיל 31 עד
50

	1	2	3	4	5	6
1	3%	1%	3%	1%	1%	1%
2	0%	7%	3%	3%	2%	2%
3	0%	1%	7%	7%	4%	3%
4	0%	0%	2%	11%	8%	3%
5	0%	0%	0%	1%	8%	4%
6	0%	0%	0%	1%	1%	12%

שירותי
אינטרנט
גיל עד 30

	1	2	3	4	5	6
1	4%	3%	2%	2%	0%	0%
2	0%	7%	6%	4%	1%	0%
3	0%	2%	6%	8%	6%	1%
4	0%	1%	2%	11%	10%	1%
5	0%	0%	0%	0%	7%	4%
6	0%	0%	0%	1%	1%	8%

פילוח לפי גיל (המשך):



מהפילוח הגילאי עולה שככל שהמשיבים צעירים יותר, פוחתת נטייתם להמשיך להשתמש בשירותים שניתנים באינטרנט ולקנות היכן שיש משלוחים הביתה באותה עצימות בה נהגו בעבר (גיל מעל 50: 51%; גיל 31 עד 50: 49%; גיל עד 30: 43%). בכל קבוצות הגיל, כמעט כל השאר יגבירו את השימוש בשירותים באינטרנט ואת הקניות במשלוחים הביתה, ורק מיעוט יפחית את השימוש בשירותים אלו. הנטייה החזקה ביותר להגברה בשימוש הינה בגילאים הצעירים, אם כי ייתכן ומבוגרים שכבר החליטו לעשות את הצעד להגברת השימוש אולי יעשו כן בעצימות גבוהה יותר.



פילוח לפי מגדר:

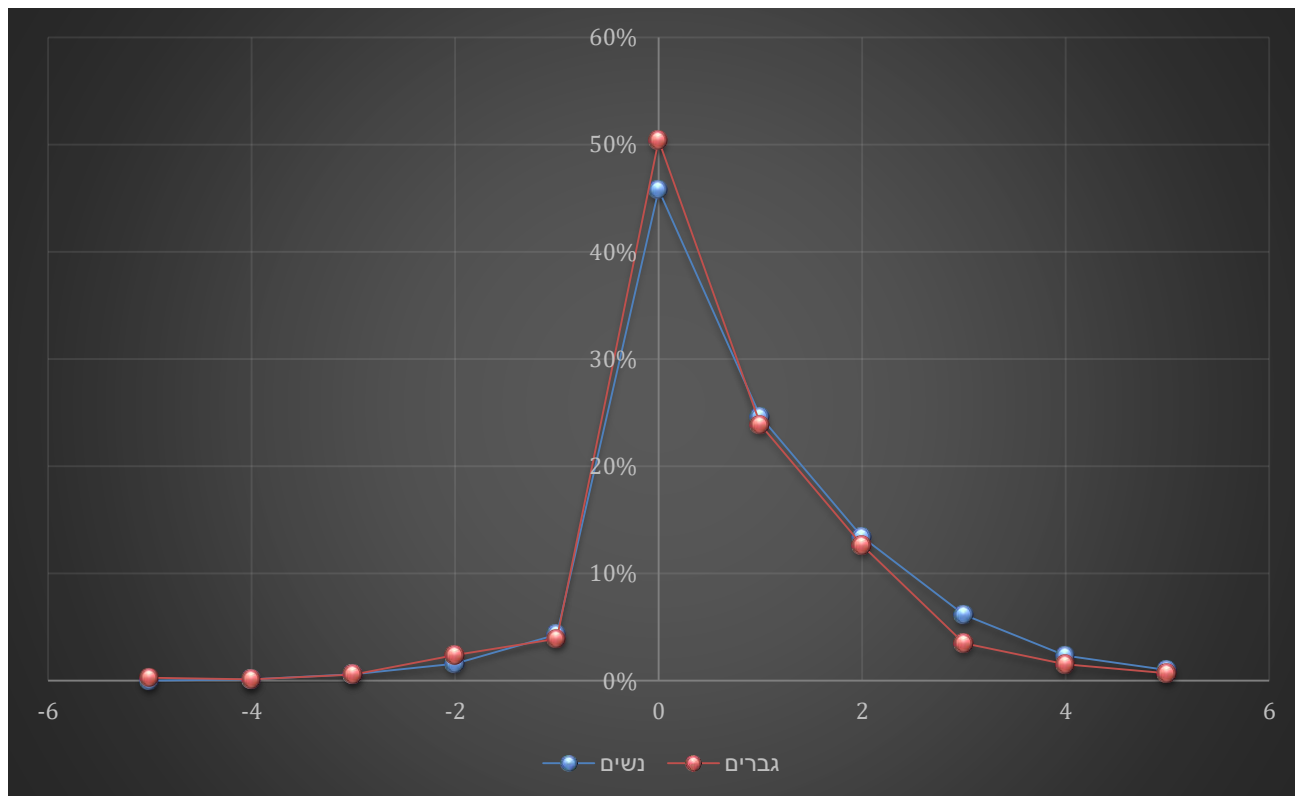
שירותי
אינטרנט
נשים

	1	2	3	4	5	6
1	5%	2%	2%	2%	1%	1%
2	0%	9%	5%	4%	2%	2%
3	0%	1%	7%	7%	4%	2%
4	0%	0%	1%	10%	7%	4%
5	0%	0%	0%	1%	5%	3%
6	0%	0%	0%	1%	1%	9%

שירותי
אינטרנט
גברים

	1	2	3	4	5	6
1	3%	1%	3%	1%	0%	1%
2	0%	8%	4%	3%	1%	1%
3	0%	1%	8%	7%	5%	2%
4	0%	1%	1%	10%	8%	2%
5	0%	0%	0%	0%	10%	4%
6	0%	0%	0%	1%	1%	11%

פילוח לפי מגדר (המשך):



מהפילוח המגדרי עולה שלגברים נטיה גבוהה יותר להמשיך להשתמש בשירותים שניתנים באינטרנט ולקנות היכן שיש משלוחים הביתה באותה עצימות בה נהגו בעבר (גברים: 50%; נשים: 46%). בשני המגדרים, כמעט כל השאר יגבירו את השימוש בשירותים באינטרנט ואת הקניות במשלוחים הביתה, ורק מיעוט יפחית את השימוש בשירותים אלו.

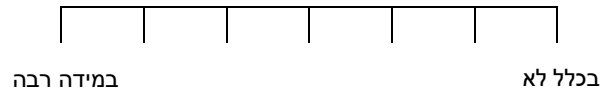


בילוי במסעדות, בתי קפה וברים

לפני הסגר ופרוץ המגיפה, ביליתי במסעדות/בתי קפה/ברים:



כאשר יפתחו מסעדות ובתי קפה, אבלה במקומות אלו:

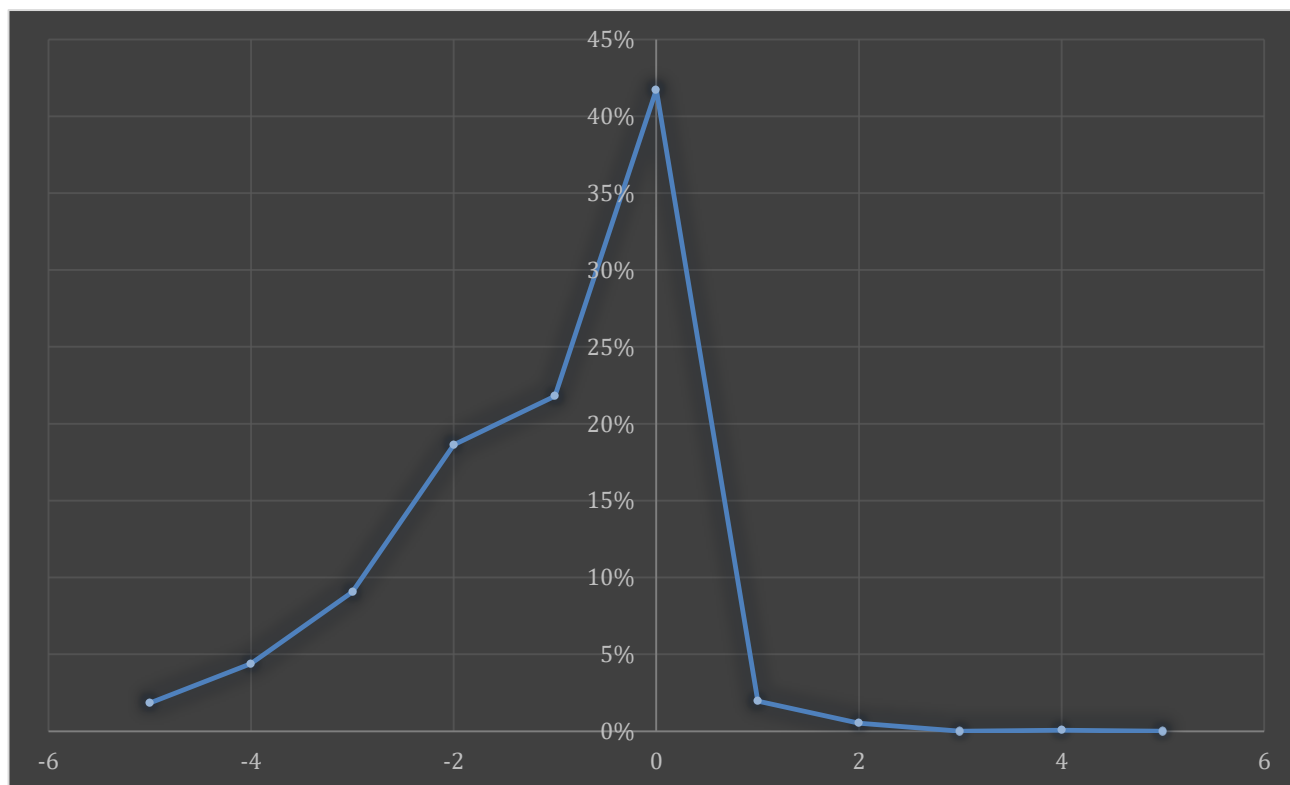


תוצאות כלליות:

שתי השאלות נותחו בצורה של "מטריצת מעבר". בשורות מופיעות התשובות לשאלה על בילויים במסעדות, בתי קפה וברים לפני הסגר ופרוץ המגיפה, ובעמודות בעת פתיחתם המחודשת של המקומות (1 = בכלל לא, ..., 6 = במידה רבה).

	מסעדות כללי					
	1	2	3	4	5	6
1	3%	0%	0%	0%	0%	0%
2	3%	10%	0%	0%	0%	0%
3	3%	6%	8%	1%	0%	0%
4	2%	7%	5%	8%	1%	0%
5	1%	4%	4%	5%	6%	0%
6	2%	3%	3%	4%	2%	7%

תוצאות כלליות (המשך):



מהנתונים ניתן לראות שקצת פחות ממחצית (42%) מהמשיבים ימשיכו לבלות במסעדות, בתי קפה וברים כפי שנהגו לפני הסגר ופרוץ המגיפה, כאשר מקומות אלה יפתחו. כמעט כל השאר (56%), יפחיתו את הבילוי במקומות אלה, ומיעוט זניח (2%) יגביר את הבילוי.



פילוח לפי מגדר:

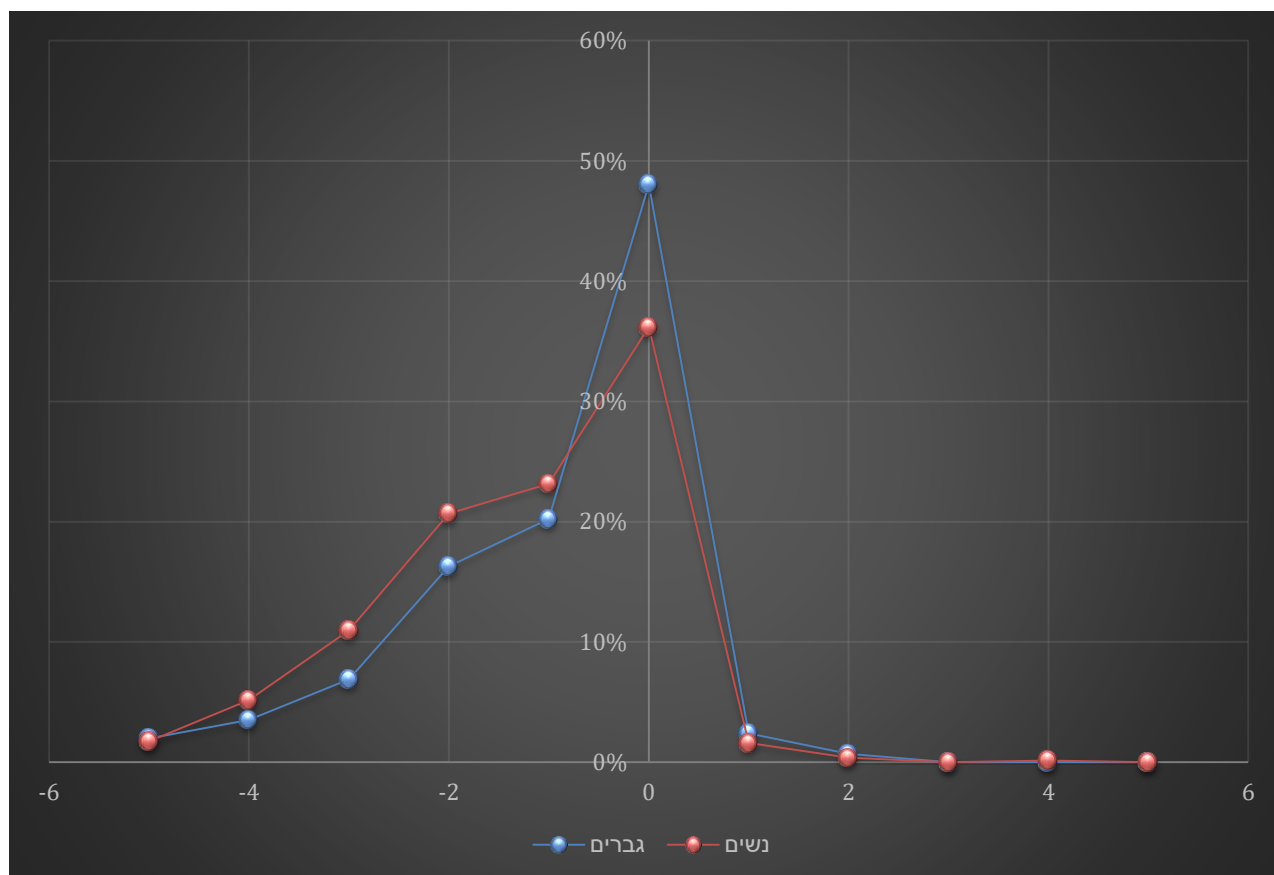
מסעדות
נשים

	1	2	3	4	5	6
1	2%	0%	0%	0%	0%	0%
2	3%	9%	0%	0%	0%	0%
3	3%	7%	8%	0%	0%	0%
4	2%	8%	6%	7%	1%	0%
5	2%	4%	5%	5%	6%	0%
6	2%	3%	5%	4%	2%	6%

מסעדות
גברים

	1	2	3	4	5	6
1	4%	0%	0%	0%	0%	0%
2	3%	11%	0%	0%	0%	0%
3	3%	6%	9%	1%	0%	0%
4	2%	7%	5%	9%	1%	1%
5	1%	4%	4%	5%	6%	1%
6	2%	3%	2%	4%	2%	9%

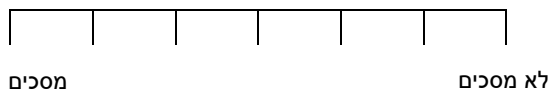
פילוח לפי מגדר (המשך):



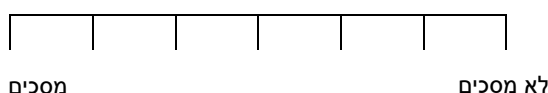
מהפילוח המגדרי עולה שלגברים נטיה גבוהה יותר להמשיך לבלות במסעדות, בתי קפה וברים כפי שנהוג לפני הסגר ופרוץ המגיפה: כמעט מחצית מהגברים ימשיכו בבילוי כבעבר, בעוד רק קצת יותר משליש מהנשים תעשינה כן (גברים: 48%; נשים: 36%). בשני המגדרים, כמעט כל השאר יפחיתו את הבילוי במסעדות, בתי קפה וברים, ורק מיעוט זניח יגביר את הבילוי במקומות אלה.

חנניות ברחובות וקניונים

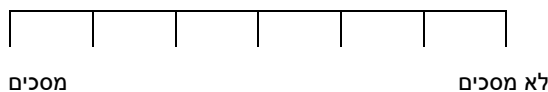
כאשר יפתחו החנויות ברחובות ובקניונים, אשוב לערוך בהן קניות כמקודם



אמנע מקניונים, ואעדיף חנויות שאינן בחלל סגור



אשתדל לקנות ככל האפשר באופן מקוון, ואמנע מלהיכנס לחנויות ולקניונים



שכיחות יחסית מצטברת

אשתדל מקוון	אמנע מביקור	אשוב לקנות	
15%	16%	10%	1
34%	30%	30%	2
52%	43%	52%	3
68%	59%	69%	4
81%	79%	83%	5
100%	100%	100%	6

שכיחות יחסית

אשתדל מקוון	אמנע מביקור	אשוב לקנות	
15%	16%	10%	1
19%	14%	20%	2
18%	13%	22%	3
16%	16%	17%	4
14%	20%	13%	5
19%	21%	17%	6
100%	100%	100%	Grand Total

מהנתונים ניתן לראות רגיעה מהחזרה לעריכת קניות בחנויות ברחובות ובקניונים: רק 17% מסכימים ללא סייג עם ההיגד שישבו לערוך בהן קניות כמקודם; וקצת יותר ממחצית (52%) יותר לא מסכימים עם ההיגד מאשר כן מסכימים עמו.

עוד ניתן לראות הימנעות מקניונים והעדפה של חנויות שאינן בחלל סגור: יותר ממחצית מהמשיבים (57%) יותר מסכימים עם ההיגד מאשר לא מסכימים עמו. התשובות מבטאות הסכמה מוחלטת עם ההימנעות ע"י כחמישית (21%) מהמשיבים.

לבסוף, כמעט מחצית מהמשיבים (48%) נוטים להסכים עם ההיגד שישתדלו לקנות ככל האפשר באופן מקוון וימנעו מלהיכנס לחנויות ולקניונים, וכן כחמישית (19%) מסכימים עם ההיגד זה ללא סייג.

שכיחות יחסית מצטברת

אשלח לזמן קצר	אנסה למצוא	אשלח במידה ו... ...	אשלח כרגיל	
57%	72%	28%	14%	1
71%	84%	46%	23%	2
81%	90%	60%	34%	3
90%	93%	73%	45%	4
97%	97%	86%	58%	5
100%	100%	100%	100%	6

שכיחות יחסית

אשלח לזמן קצר	אנסה למצוא	אשלח במידה ו... ...	אשלח כרגיל	
57%	72%	28%	14%	1
14%	12%	18%	9%	2
9%	6%	14%	11%	3
9%	3%	13%	11%	4
8%	4%	13%	14%	5
3%	3%	14%	42%	6

לכחמישית מהמשיבים יש ילדים בגילאי גן, ולפיכך השיבו על השאלות הנ"ל.

מהנתונים ניתן לראות רגיעה מסוימת משליחת הילדים אל הגנים, המשפחתונים והפעוטונים כרגיל: בעוד 42% מהמשיבים מסכימים ללא סייג עם ההיגד שישלחו את ילדיהם למסגרות הנ"ל, כשליש (34%) יותר לא מסכימים עם ההיגד מאשר כן מסכימים עמו.

עוד ניתן לראות נטיה מסוימת של חלק מהמשיבים לשלוח את ילדיהם למסגרות הנ"ל רק במידה וינקטו צעדים שיפחיתו את המגע בין הילדים: שיעור של 14% מהורי הילדים מסכימים עם ההיגד זה ללא סייג, וכן 40% מהם יותר מסכימים עמו מאשר לא מסכימים.

כמו כן, ניכרת נטיה קלה בלבד לנסות למצוא לילדים מסגרות חדשות עם מעט ילדים: כמעט שלושה רבעים (72%) מההורים לא מסכימים כלל עם ההיגד שינסו למצוא לילדיהם מסגרות חדשות עם מעט ילדים, ורק מיעוט קטן (3%) מסכים עם ההיגד זה ללא סייג.

לבסוף, ניכרת נטיה קלה בלבד להסכים לשלוח את הילדים למסגרות הנ"ל, אך למשך זמן קצר יותר מבעבר: שיעור של 57% מההורים לא מסכימים כלל עם ההיגד שייסימו לשלוח את הילדים למסגרות אלו, ורק מיעוט קטן (3%) מסכים עם ההיגד ללא סייג.

צוות המחקר:

פרופ' דבורה שמואלי, אוניברסיטת חיפה
פרופ' דורון קליגר, אוניברסיטת חיפה
פרופ' ערן פייטלסון, האוניברסיטה העברית
פרופ' אבי גל, הטכניון