

# מחקר במוקד

25.3.2024



## מושג "ההון החברתי" והשפעתו על היערכות והתמודדות עם מצבי חירום ואסון

התובנה בדבר התרומה החיובית שעשויה להיות למעורבות ולהשתתפות בקבוצות לרווחתם ולתפקודם של אנשים כיחידים וכקבוצות אינו חדש וכבר במאות ה-18 וה-19 הסוציולוגים כמו דורקהיים, מרקס וכן וובר התייחסו לכך כאשר בחנו תופעות של לכידות חברתית, דינמיקה קבוצתית ורשתות חברתיות.

את המונח "הון חברתי" הגדיר לראשונה החוקר הניפן (Lyda Judson Hanifan) ב-1916, כרצון טוב, אחווה, סימפתיה הדדית וחברות בתוך קבוצה של יחידים או משפחות, המהווים יחד יחידה חברתית מובחנת (Aldrich & Meyer, 2015). מאז אימצו חוקרים מדיסציפלינות שונות את המונח (Lin, 2001; Putnam, 1993; Bourdieu & Coleman, 1985; Portes, 1998), אשר מתייחס לאופנים השונים שבהם הקשרים החברתיים בין פרטים וקבוצות יכולים לקדם את רווחתם של פרטים וקהילות.

בסקירה זו נתייחס להגדרה הרווחת של ההון החברתי, על-בסיס פרסומיהם של חוקרים בולטים בתחום - דניאל אלדריץ' ומישל מאייר (Aldrich, 2017; Aldrich & Meyer, 2015), אשר קושרים בין ההון החברתי לבין יכולתם של אנשים וקהילות להתמודד באופן אפקטיבי עם מצבי אסון ולהשתקם מהם. אלדריץ' ומאייר רואים בהון חברתי "רשת המחברת בין אנשים באמצעות קשרים חזקים או חלשים, המספקים ידע, מידע על החברים האחרים ברשת וגישה למשאבים" (Aldrich, 2017). הם מבחינים בין שלושה סוגים של הון חברתי, העולים במחקרים שונים:

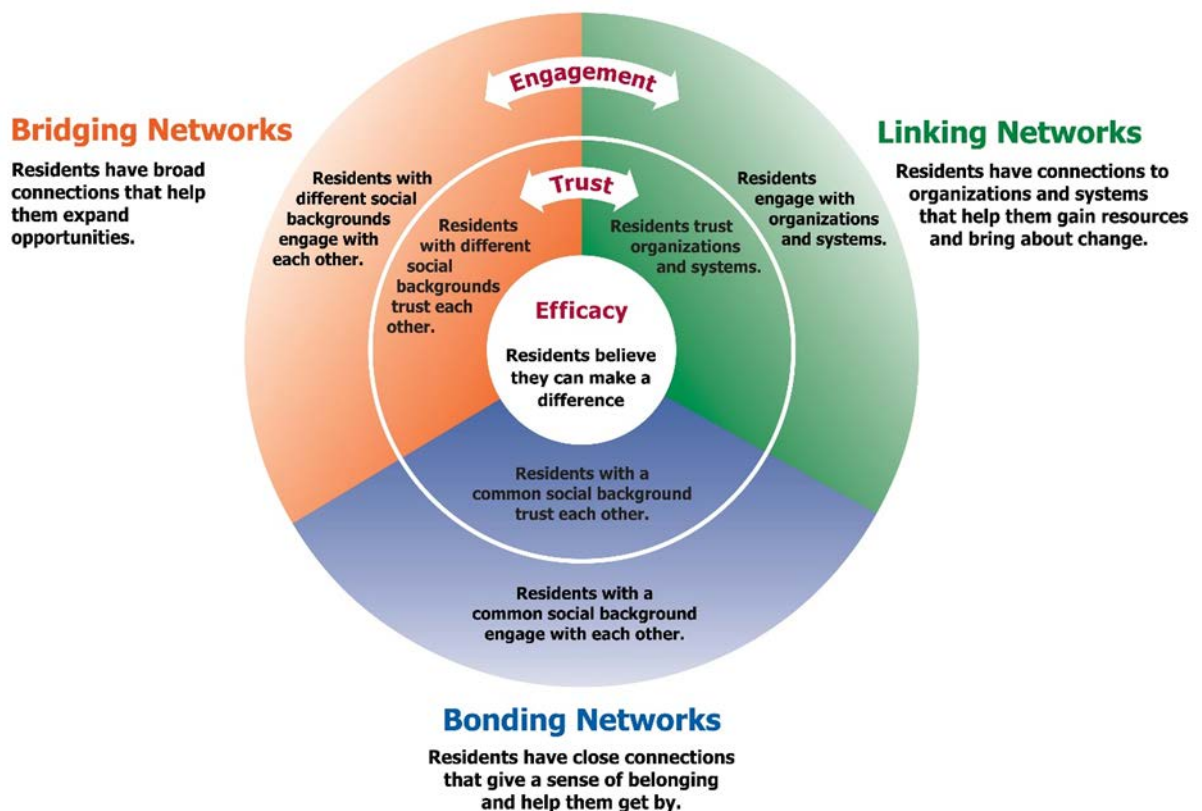
1. הון חברתי **מלכד** (Bonding social capital), נוצר מחיבורים בין יחידים הקרובים רגשית אחד אל השני – למשל, משפחה או חברים - אשר יוצרים קבוצה אחת. קבוצות אלו מורכבות בדרך כלל מאנשים עם מאפיינים דמוגרפיים דומים ובעלי משאבים וידע דומים. הון חברתי מלכד יכול לספק תמיכה חברתית ועזרה פרטנית בעת אסון, ומחקרים מראים שהוא משמש כמקור הזמין והנגיש ביותר לעזרה עבור אנשים בעת אסון. כך, למשל, נמצא כי כ-85 אחוזים מציבור המשיבים מנו לפחות קרוב משפחה אחד ברשימת הגורמים אליהם יפנו לסיוע מידי בעת חירום וכ-36 אחוזים אף ציינו כי יפנו אך ורק לקרובי משפחה, (Meyer, 2013).

2. הון חברתי **מגשר** (Bridging social capital), נוצר באמצעות חיבורים לא הדוקים בין מכרים ו/או יחידים היוצרים יחד קבוצות חברתיות. לדוגמא, כיתת לימוד, מועדון חברים, ארגון התנדבותי או בית כנסת. הון חברתי מסוג זה מסייע מאד ליצירת מגוון הזדמנויות עתידיות מקדמות בתחומים שונים, כגון תעסוקה, רווחה, מידע על זכויות, ועוד. בקבוצות מסוג זה קיים, לרוב, מגוון חברתי-כלכלי רחב יותר, אשר מאפשר לקדם את ההון החברתי של קבוצות שונות ומגוונות. בעת אסון, הון חברתי מגשר יכול לספק לחברי הקבוצה מידע חיוני, המתבסס על מעגלים חברתיים רחבים. כך, לדוגמא, חברות או קשר לארגון התנדבותי יכולה לעזור בקבלת תמיכה, מציאת עבודה, ועוד. סוג זה של הון חברתי הינו חיוני במיוחד לשם שיקום בטווח הבינוני והארוך, שכן

הוא מאפשר יצירה מחדשת של רציפויות, שנקטעו או נפגעו משמעותית בעקבות מצב החירום, בכלל מישורי החיים ברמת הפרט והקהילה,

3. הון חברתי **מקשר** (Linking social capital), נוצר באמצעות חיבורים של יחידים עם אנשים וארגונים בעלי סמכות והשפעה, לדוגמה, במשרדי הממשלה, במגזר הפרטי או במגזר השלישי. החוקרים מגדירים רשתות של הון חברתי מקשר כמאופיינות על-ידי נורמות של אמון וכבוד בין אנשים המקיימים אינטראקציה פורמלית אפקטיבית עם גורמי סמכות בחברה. קשרים אלה מייצרים הזדמנויות חשובות נוספות, אשר משפרות את התמודדות הפרטים, המשפחות והקהילות בעת ולאחר אסון. כך, לדוגמה, לאחר אסון ההוריקן קתרינה בניו אורלינס בשנת 2005, קהילות מסוימות קיימו קשר מתמשך עם לשכת ראש העיר ובכך הבטיחו נגישות למשאבים שונים, ערוצי סיוע נוספים, מידע מקיף בזמן אמת, ועוד – דבר שהגביר את רמת ההתמודדות שלהם עם האסון לעומת קהילות אחרות בניו-אורלינס.

באיור הבא מוצגים שלושת הסוגים של הון החברתי והשפעתם על מעורבות פעילה (engagement), בניית אמון (trust) ותחושת מסוגלות (efficacy).



Retrieved from <https://extension.umn.edu/leadership-approach-and-models/community-social-capital-model>

- Aldrich, D.P. (2017). The Importance of Social Capital in Building Community Resilience. In: Yan, W., Galloway, W. (eds) Rethinking Resilience, Adaptation and Transformation in a Time of Change. Springer, Cham. [https://doi.org/10.1007/978-3-319-50171-0\\_23](https://doi.org/10.1007/978-3-319-50171-0_23)
- Aldrich, D. P., & Meyer, M. A. (2015). Social Capital and Community Resilience. *American Behavioral Scientist*, 59(2), 254-269. <https://doi.org/10.1177/0002764214550299>
- Bourdieu, P. (1985). The forms of capital. In J. G. Richardson (Ed.), *Handbook of theory and research for the sociology of education* (pp. 241-258). New York, NY: Greenwood.
- Coleman, J. S. (1988). Social capital in the creation of human capital. *American Journal of Sociology*, 94, S95-S120.
- Elliott, J. R., Haney, T. J., & Sams-Abiodun, P. (2010). Limits to social capital: comparing network assistance in two New Orleans neighborhoods devastated by Hurricane Katrina. *The Sociological quarterly*, 51(4), 624–648. <https://doi.org/10.1111/j.1533-8525.2010.01186.x>
- Hanifan, L. J. (1916). The rural school community center. *Annals of the American Academy of Political and Social Science*, 67, 130-13.
- Kawachi, I., Kim, D., Coutts, A., & Subramanian, S. V. (2004). Commentary: Reconciling the three accounts of social capital. *International Journal of Epidemiology*, 33, 682-690. <https://doi.org/10.1093/ije/dyh177>
- Lin, N. (2001). *Social capital: A theory of social structure and action*. Cambridge, England: Cambridge University Press.
- Meyer, M. A. (2013). *Social capital and collective efficacy for disaster resilience: Connecting individuals with communities and vulnerability with resilience in hurricane-prone communities in Florida*. (Unpublished doctoral dissertation). Colorado State University. Fort Collins, Colorado .
- Portes, A. (1998). Social capital: Its origins and applications in modern sociology. *Annual Review of Sociology*, 24, 1-24. <https://doi.org/10.1146/annurev.soc.24.1.1>
- Putnam, R. (1993). *Making democracy work: Civic traditions in modern Italy*. Princeton, NJ: Princeton University Press.
- Szreter, S., & Woolcock, M. (2004). Health by association? Social capital, social theory, and the political economy of public health. *International Journal of Epidemiology*, 33, 650-667. <https://doi.org/10.1093/ije/dyh013>

לתגובות והערות: [muchanut@hevra.haifa.ac.il](mailto:muchanut@hevra.haifa.ac.il)